

פער ההצבעה לכנסת בין מזרחיים לאשכנזים*

מומי דהן

תקציר

מחקר זה בוחן את דפוסי ההצבעה של מזרחיים ואשכנזים בעשר מערכות בחירות לכנסת שנערכו מאז תחילת שנות האלפיים ביישובים יהודיים כפריים ובאזורים עירוניים, לפי שיטת סיווג מוצא חדשה המבוססת על שמות משפחה לצד הסיווג המקובל לפי יבשת לידה. מחקר זה חושף תנודות חדות יחסית בין מערכות בחירות בגודלו של הפער בהצבעה בין מזרחיים לאשכנזים. לפי הניתוח האמפירי, הפער העדתי בבחירות לכנסת שהתקיימו בנובמבר 2022 היה פי חמישה מהפער העדתי שנמצא בבחירות לכנסת שנערכו במרץ 2006, ויותר מפי שניים מהבחירות לכנסת שהיו ב-2009. תנודות חריפות בפער העדתי בהצבעה מערערות את ההשערה הרווחת שאפליית עולי ארצות האסלאם היא הגורם המרכזי שמסביר את ההתנהגות הפוליטית העכשווית של בוחרים ממוצא מזרחי. בכל עשר מערכות הבחירות שנבדקו, הפער בהצבעה לגוש מפלגות הימין בין יישובים מזרחיים ליישובים אשכנזיים נעלם או פוחת באופן ניכר אם מנטרלים את ההבדלים ברמת ההשכלה ובמידת הדתיות. מחקר זה גם מגלה התפתחות מעניינת בהתנהגות הפוליטית של משכילים, שנוטים במערכות הבחירות האחרונות להצביע באופן מובהק לגוש מרכז-שמאל, וזאת לעומת תמיכה דומה בשני הגושים שנרשמה במערכות בחירות קודמות.

מבוא

מטרת עבודה זו היא לאמוד את גודל הפער בהצבעה בין מזרחיים לאשכנזים בעשר מערכות הבחירות האחרונות לכנסת לפי שיטה חדשה לסיווג מוצא המבוססת על שמות משפחה, וזאת בנוסף לשיטת הסיווג המקובלת לפי יבשת לידה. לפי השיטה החדשה, 440 יישובים יהודיים קטנים סווגו לאחת משלוש קבוצות מוצא בהתאם לשמות המשפחה הנפוצים ביישוב בשנת 2017 (למ"ס, 2019). יישוב הוגדר "מזרחי" אם שניים (לפחות) מתוך שלושת שמות המשפחה הנפוצים ביותר ביישוב מוכרים כמזרחיים מובהקים, כמו "דהן" או "ביטון", ויישוב הוגדר "אשכנזי" אם שניים (לפחות) משלושת שמות המשפחה הנפוצים ביותר ביישוב אופייניים לאשכנזים, כגון "פרידמן" ו"שטרן". יישוב שלא סווג כמזרחי או כאשכנזי הוגדר כמעורב. שיטת שיוך שמות המשפחה לקבוצת מוצא נעשתה לפי שיקול דעת מודרך, ובמקרים שהיה ספק נקבע המוצא לפי ארץ הלידה השכיחה ביותר של מחזיקי שם המשפחה.¹

שיטת סיווג מוצא של יחידים ויישובים לפי שמות משפחה היא חלופה לדרך המקובלת שמבוססת על יבשת לידה. הנחיצות של דרך נוספת לסיווג מוצא גדלה הואיל ולא ניתן לסווג את המוצא של כ-22 אחוזים מהאוכלוסייה היהודית עקב חוסר מידע על ארץ הלידה של הורי ילידי ישראל דור ראשון ושני. הלמ"ס גם אינה נוהגת לפרסם נתונים הכוללים פילוח המפרט את ילידי ישראל דור שלישי ודור רביעי, ונתח זה צפוי להתרחב עם הזמן. סיווג מוצא לפי שם משפחה עשוי לתפוס גם תחושת השתייכות, וזו תועלת נוספת פוטנציאלית של שיטה זו. שיטת סיווג מוצא לפי שם משפחה אינה נקייה מפגמים, והיא עשויה להיות מוטית

* אני מודה לאודליה אושרי, גלית בלנקשטיין-כהן, אבי בן בסט, יונתן ברמן, נעם גדרון, עומר יעיר, אורית קדר, מעוז רוזנטל, ליאת רז יורוביץ, שאול שנהב, ולמשתתפי הסמינר בבית הספר למדיניות ציבורית באוניברסיטה העברית על הערותיהם המועילות. תודה לגיא ליכטינגר, אילן פרגמין וגילעד רוסק על עזרתם בהכנת המחקר.

¹ אני מודה לאביאל קרנצלר מהלשכה המרכזית לסטטיסטיקה שסיפק נתונים אלה.

בזיהוי מוצא של יישובים בשל הבדלים בשכיחות היחסית של שמות מזרחיים ואשכנזיים, הבדלים בין שתי קבוצות המוצא בנטייה לשנות שמות משפחה, הבדלים בדפוסי מגורים ואינטראקציה ביניהם. השיטה מתאימה יותר לסיווג יישובים קטנים והומוגניים יחסית, וזו מגבלה נוספת. כדי ללמוד על מידת התחליפיות בין שתי הגדרות המוצא, יוצגו אומדני הפער העדתי בהצבעה לפי שיטת שמות המשפחה ולפי יבשת לידה. מחקר זה, העושה שימוש גם בסיווג מוצא לפי שמות משפחה, מגלה כי בבחירות לכנסת שהתקיימו בנובמבר 2022, גוש מפלגות הימין קיבל כ-61 אחוזים מהקולות ביישובים מזרחיים לעומת כ-36 אחוזים ביישובים אשכנזיים, וכך הפער העדתי בהצבעה שווה לכ-25 נקודות אחוז. ניתוח תוצאות ההצבעה על סמך פתקי הצבעה בפועל בעשר מערכות הבחירות האחרונות לכנסת חושף תנודתיות גדולה יחסית בפער העדתי: הפער העדתי הנמוך ביותר, כ-5 נקודות אחוז בלבד, היה בבחירות שהתקיימו במרץ 2006, ואילו הפער הגדול ביותר, יותר מ-25 נקודות אחוז, נרשם בבחירות שנערכו בנובמבר 2022. תנודות חריפות ובאותו כיוון נמצאו גם כאשר סיווג המוצא של יישובים הוא לפי יבשת לידה וגם באזורים עירוניים בתוך ערים גדולות ובינוניות. דמיון זה בממצאים מגביר את הביטחון לאמץ את הסיווג לפי שמות משפחה כמתודולוגיה נוספת לזיהוי מוצא של יחידים וקבוצות.

בכל עשר מערכות הבחירות שנבדקו, הפער בהצבעה לגוש מפלגות הימין בין יישובים מזרחיים ליישובים אשכנזיים נעלם אם מנטרלים את ההבדלים במאפיינים כמו רמת ההשכלה ומידת הדתיות. גם לפי הגדרת מוצא מבוססת יבשת לידה, קטן באופן משמעותי הפער העדתי בהצבעה לפי נתוני יישובים ואזורים בתוך הערים, אבל הוא אינו נעלם. שיעור הקולות לגוש הימין קטן עם עליית רמת ההשכלה, ההכנסה והגיל החציוני, והוא גבוה יותר ביישובים דתיים ונמוך יותר ביישובים חרדיים ובקיבוצים. בניגוד לתאוריית המצביע החציוני (בחירות חד-ממדיות על שיעור המס והיקף חלוקה מחדש), בוחרים ברמת הכנסה גבוהה, משתי קבוצות המוצא, נוטים להצביע פחות למפלגות ימין, שמציעות למצביעים בשנים האחרונות השקפת עולם ימנית גם בתחום הכלכלי. ממצאים אלו נכונים בין אם הגדרת המוצא היא לפי שם משפחה ובין אם היא לפי יבשת לידה, תוצאה שנותנת תוקף נוסף לשימוש בשמות משפחה כדרך לסיווג מוצא כאשר נתונים על יבשת לידה הם חסרים או אינם זמינים.

במהלך עשר מערכות בחירות חל מהפך במקדם ההשכלה, וזאת בניגוד ליציבות היחסית של שאר מקדמי המשתנים המסבירים. בארבע מערכות הבחירות של 2003–2013 לא היה הבדל מובהק בין נטייתם של בעלי השכלה גבוהה להצביע לגוש מפלגות הימין לבין אחרים. לעומת זאת, המקדם של השכלה גבוהה הפך מובהק ובעל עוצמה בשש מערכות הבחירות האחרונות. התפתחות זו בהתנהגות פוליטית של משכילים שנוטים היום, יותר מן העבר, לתמוך במפלגות שמאל נרשמה גם בארה"ב, צרפת ובריטניה (Piketty, 2021).

באופן טבעי, עולה חשש למידת התוקף החיצוני של הממצאים המבוססים על נתוני יישובים יהודיים קטנים, המהווים אחוזים בודדים מהאוכלוסייה היהודית הכללית. אולם חשש זה מצומצם כי אחוז הקולות לגוש הימין, שהוא המשתנה המוסבר המרכזי, ביישובים שנכללו באוכלוסיית המחקר דומה לזה שנרשם באוכלוסייה היהודית הכללית. ההבדל הוא פחות מנקודת אחוז אחת בהגדרת מוצא מבוססת שמות משפחה על פני עשר מערכות הבחירות האחרונות. בנוסף, הניתוח האמפירי של הפער העדתי בהצבעה על פי אזורים סטטיסטיים, המכסה את הרוב המכריע של האוכלוסייה היהודית, מצייר תמונה דומה לזו שעולה מחקירת יישובים יהודיים קטנים, ולכן מתקרה החשש לייצוגיות. זאת ועוד, פער עדתי דומה נמצא על בסיס סקר מייצג של האוכלוסייה הישראלית (Berman, 2020).

עבודה זו מצטרפת לשורה של מחקרים שניתחו מערכות בחירות שנערכו בישראל במאה העשרים² ובמאה העשרים ואחת.³ הפער העדתי בהצבעה לכנסת ריתק מדעני מדינה וסוציולוגים כבר לאחר מערכות הבחירות הראשונות של מדינת ישראל הצעירה (Matras, 1965; Lissak, 1969; Arian, 1973). חוקרים ניסו להבין מדוע העולים מארצות הנצרות שנולדו באירופה או באמריקה העדיפו מפלגות כמו מפא"י, ואילו עולי ארצות האסלאם שנולדו באסיה או באפריקה נטו להצביע יותר עבור מפלגות כמו חרות או גח"ל (לימים הליכוד). התקווה שהפער העדתי הזה בהצבעה ייעלם בקרב ילדי העולים, שהוריהם הגיעו מגלויות שונות, לא התממשה. הפער העדתי בהצבעה לכנסת בדור שנולד בישראל היה בסדר גודל דומה לפער בדור העולים, ולעיתים אפילו גדול יותר (Shamir and Arian, 1982).

הפער העדתי היה קטן יחסית במערכות הבחירות שהתקיימו בשני העשורים הראשונים למדינה. גלי העלייה הגדולים בשנות החמישים והשישים, ששינו את הרכב האוכלוסייה הישראלית לפי יבשת מוצא, לא חוללו תמורה פוליטית בקואליציה השלטת. מפא"י, ולאחר מכן המערך, המשיכו להחזיק בהגה השלטון אף על פי שהאוכלוסייה הישראלית שינתה את פניה, כי הפער העדתי בהצבעה לכנסת היה קטן. במערכת הבחירות של 1973 העמיק ההבדל בדפוסי ההצבעה בין ילידי אסיה-אפריקה וצאצאיהם לבין ילידי אירופה-אמריקה וצאצאיהם (Shamir and Arian, 1982), וכך בפיגור של זמן, השינוי בהרכב האוכלוסייה התבטא בתמורות פוליטיות שתרמו לערעור האחיזה של מפלגת השלטון המסורתית. לאחר שהפער העדתי בהצבעה לכנסת הגיע לשיאו ב-1984 (Shamir and Arian, 1999; Berman, 2021), נרשמה נסיגה ניכרת, ונראה היה כי העניין העדתי פינה את מקומו לסוגיות אחרות במערכות הבחירות שהתקיימו בין השנים 2006–2013 (Berman, 2021). אבל בדיוק כשנדמה היה כי מתגשמת התקווה להסתלקותו, חזר השיח העדתי בסערה לדיון הציבורי ולמגרש הפוליטי (בן-חיים, 2022).

בחירת פער ההצבעה לכנסת בין מזרחיים לאשכנזים חשובה לא רק משום נוכחותו בשיח הציבורי. מתאם בין המוצא לבין דפוסי הצבעה לאורך זמן הוא תופעה מטרידה מבחינת מדיניות ציבורית, כי אזרחים אמורים לבחור מפלגה בהתאם לערכים שהיא מייצגת, המדיניות הציבורית שנגזרת מערכים אלו ושאותה היא מבטיחה לקדם, טיב מועמדיה לתפקידים בכירים והרקורד הביצועי של נציגיה. בחירה המוכתבת על פי השתייכות קבוצתית פירושה שיבוש בתפקוד הדמוקרטי שאמור להבטיח החלפת ממשל כושל ולתגמל ממשל מוצלח בהמשך כהונה. דפוסי הצבעה חמולתיים מסוג זה מדכאים את שוק הרעיונות, והם מתכוון לחוסר יעילות באספקת מוצרים ציבוריים (Ben-Bassat and Dahan, 2012).

מתודולוגיה

המטרה היא לבדוק האם המוצא משפיע על דפוסי ההצבעה לאחר שלוקחים בחשבון הבדלים במאפיינים כלכליים, דמוגרפיים וחברתיים של תושבי היישובים באמצעות המודל הסטטיסטי הבא:

$$(1) Y_i = a_0 + a_1(Origin)_i + a_2(SES)_i + a_3(Religious)_i + a_4(Imm)_i + a_5(Kibbutz)_i + u_i$$

² אריאן, 1973; פרס ושמר, 1984; איילון ואחרים, 1987; שלו וקיש, 2001; יעיש, 2003; Shamir and Arian, 1973; Shamir and Arian, 1999; Smootha, 1993; Arian, 1982.

³ לוי, ספורטא ורוזנטל, 2022; Berman, 2021; Yuchtman-Yaar et al., 2018; Sorek and Ceobanu, 2021.

כאשר המשתנה המוסבר, Y_i מייצג את אחוז הקולות שקיבל גוש מפלגות הימין או הליכוד במערכת הבחירות לכנסת ביישוב i (לוח נספח 1 מפרט את המפלגות שנכללו בגוש הימין). מודל זה נאמד בנפרד לכל אחת מעשר מערכות הבחירות האחרונות עבור גוש מפלגות הימין והליכוד.

מדידת התנהגות סמויה מן העין שמתבצעת מאחורי פרגוד, כמו הטלת פתק הצבעה בקלפי, היא אחד האתגרים המרכזיים של חקירת דפוסי הצבעה, שהוא המשתנה התלוי בעבודה זו. הדרך השגרתית להתמודד עם אתגר זה היא להישען על סקרים לפני ואחרי בחירות שתלויים בטיב שיתוף הפעולה של הנשאלים. דרך זו עלולה להכשיל את החוקרים אם חלק לא זניח מן הנסקרים מסרב לשתף פעולה, או מוסר מידע שגוי בשוגג או במכוון, בייחוד אם התנהגות זו מתואמת עם דפוסי הצבעה.⁴ בחלק מסקרי הבחירות מתעורר קושי גובר להגדיר את מוצא הנשאלים שנולדו בישראל או להפריד את עולי שנות התשעים מאלו שמוצאם אירופה, כפי שמציין ברמן (Berman, 2021). הגישה המשלימה היא להשתמש בנתונים בפועל, אבל ברמת קלפי או יישוב. היתרון של שימוש בהתנהגות בפועל במקום דיווח על כוונות התנהגות (סקרי טרום בחירות) או דיווח עצמי על התנהגות (סקרי אחרי בחירות) גובר ככל שפוחתת מידת אמון הנשאלים כלפי סקרי בחירות. הירידה באמון כלפי מוסדות אינה פוסחת כנראה גם על סוקרי בחירות, וישנן עדויות שיטתיות על שיעור סירוב גבוה עד כדי 20% מהנשאלים (Cavari and Freedman, 2022), ועדויות אנקדוטליות של הצבעה מטעה בזדון בקלפיות מדגם שנועדה להכשיל את הסוקרים.⁵ היתרון של מחקרים מבוססי סקרים הוא זמינות המידע על ההצבעה ברמת היחיד, אבל במחיר היעדר מידע על התנהגות בפועל. מנגד, היתרון של מחקרים מבוססי יישובים הוא זמינות תוצאות אמת של יום הבחירות, אך במחיר היעדר מידע על דפוסי הצבעה של היחיד. משום כך יש לראות בעבודה זו השלמה ולא תחליף למחקרים מבוססי סקרים.⁶

החיסרון העיקרי של שימוש בנתונים ברמת היישוב לעומת נתוני פרט הוא כשל הסקה אפשרי שלפיו קשר אמפירי בין שני משתנים ברמת היישוב או הקלפי אינו מלמד על קשר זה ברמת הפרט. לשם המחשה, נניח שאשכנזים נוטים להצביע לליכוד גם נוטים לגור ביישובים עם נוכחות מוגברת של מזרחיים. עוד נניח שמזרחיים מצביעים באופן שווה לליכוד ולמפלגות אחרות. קורלציה ברמת היישוב תראה שיישובים עם שיעור מזרחיים גדול יותר נוטים להצביע לליכוד אף על פי שעל פי הנחה לא אמור להיות קשר כזה. כשל אקולוגי עלול לצוף גם בשל אי שוויון. נניח שהנטייה להצביע לימין עולה עם עליית העושר. נשווה שני יישובים שאחד עשיר יותר אבל הוא גם מאופיין באי שוויון גדול מאוד. מבט על ההצבעה ביישוב העשיר יותר יגלה כי שיעור ההצבעה לימין הוא דווקא נמוך יותר, בשל ריבוי אנשים בעלי הכנסה נמוכה, שלפי הנחה מצביעים לשמאל. כלומר, נמצא קשר שלילי בין עושר להצבעה לימין ברמת היישוב אף על פי שהקשר הוא חיובי ברמת הפרט, על פי הנחה.

על מנת למזער את החשש לכשל אקולוגי שנלווה למדידה ברמת היישוב, הניתוח האמפירי מבוסס על יישובים שאוכלוסייתם קטנה עם הומוגניות מרבית בתוך יישוב מבחינת מוצא התושבים (שיעור גדול

⁴ זו אינה בעיה חדשה. אריאן (1973, עמ' 39) עמד על הקושי לפרש את הממצאים הואיל וכ-30% מן המדגם סירבו לשתף פעולה בסקר שערך לקראת הבחירות לכנסת ב-1969.

⁵ הסוקרת מינה צמח טענה בריאיון לרשת ב' כי החלטתה לפרוש מביצוע סקרים הושפעה בין השאר מרמאות של מצביעים בקלפיות המדגם (מעריב 4.7.2019). <https://www.maariv.co.il/news/israel/Article-706694>

⁶ מיכאל שלו ואברהם דיסקין הם מהבודדים שחקרו שטעים והתנהגות פוליטית על בסיס נתוני הצבעה בפועל של קבוצות, כאשר הגדרת המוצא היא לפי יבשת הלידה של הבוחרים (דיסקין, 2001; שלו וקיש, 2001; Shalev et al., 2000). ניתוח מבוסס יישובים או שכונות נעשה בעבר הרחוק בחקירת מערכות הבחירות הראשונות (Matras, 1965; Lissak, 1969).

מזרחיים/אשכנזים), והטרוגניות מרבית בין יישובים המשווה בין יישובים עם שיעור גדול של מזרחיים ליישובים עם שיעור גדול של אשכנזים (ראו דיון בהמשך).

המשתנה המסביר שנמצא במרכז עבודה זו הוא *Origin*, המסמן את מוצא היישוב בעזרת רשימה של שלושה משתני דמי עבור שלוש קבוצות המוצא הבאות: מזרחי, אשכנזי ומערבי. בסעיף הבא מוצג אופן סיווג היישובים לשלוש קבוצות המוצא. ברור שעיצוב מחקר המשנה את מוצאו של אדם באופן אקראי אינו אפשרי, וכדי ללמוד על קשר נערוך כאן השוואה בין יישובים שמוצאם שונה.

SES מסמל עשירון לפי ערך המדד הכלכלי-חברתי של תושבי יישוב i בשנת 2017. כדי ללמוד על התרומה הסגולית הנפרדת של השכלה, הכנסה ודמוגרפיה, עבודה זו עושה שימוש גם בשלושה משתנים נפרדים הכלולים במדד הכלכלי-חברתי: אחוז בעלי תואר אקדמי מבני 27–54 ביישוב, הכנסה חודשית ממוצעת לנפש ביישוב וחציון גיל תושבי היישוב.

דתיות נמצאה כגורם חשוב בניבוי הצבעה במחקרים קודמים המבוססים על דיווח עצמי בסקרי בחירות, ולכן משתנה זה נכלל ברשימת המשתנים המסבירים. דתיות מיוצגת כאן על ידי שלושה משתני דמי *Religious* עבור יישוב חרדי, דתי ומסורתי או חילוני. הגדרת הדתיות של היישוב היא לפי תיאורו בוויקיפדיה (ראו בהמשך). הציפייה היא שהתמיכה בגוש הימין תגדל עם התחזקות מידת הדתיות.

האמידה האמפירית מאמצת נוהג מקובל המתייחס בנפרד לעולי שנות התשעים בשל הבדל אפשרי בהתנהגותם הפוליטית לעומת שאר יוצאי אירופה-אמריקה. המשתנה *Imm* מבטא את משקל העולים משנת 1990 ואילך מתוך אוכלוסיית היישוב. יש להודות שההצדקה להפרדת העולים מהוותיקים שמוצאם מיבשת אירופה נחלשת והולכת כי חלפו כבר יותר משלושה עשורים מתחילת אותו גל עלייה.

מיקוד המחקר באוכלוסיית היישובים הקטנים נותנת משקל מוגזם לקיבוצים (21% מאוכלוסיית המחקר) יחסית לחלקם באוכלוסייה היהודית. כדי לנטרל השפעת גורם זה על גודלו של הפער העדתי בהצבעה, הרגרסיה המלאה כוללת גם משתנה בקרה עבור קיבוצים. המשתנה *Kibbutz* מקבל את הערך 1 אם היישוב הוא קיבוץ, ו-0 אחרת. משתנה זה גם תופס הבדלים במידת החילוניות ובעמדה האידיאולוגית. הקיבוצים באופן מסורתי נוטים להצביע יותר למפלגות מרכז-שמאל.

נתוני המשתנים המסבירים הם לשנת 2017 (או 2020) ואילו נתוני מערכות הבחירות מכסים שנים מוקדמות ומאוחרות יותר, וזאת בשל זמינות הנתונים והשינוי בהגדרת המשתנים הכלכליים-חברתיים ובדרך איסופם. בשל כך, הבדלים בין יישובים, ולא השינויים לאורך זמן, צפויים לתת את הטון. עם זאת פרק התוצאות כולל ניתוח רגישות לשינויים על פני זמן במאפיינים גם כדי לאפשר ביטוי לצמצום אי השוויון בהשכלה ובהכנסה בין מזרחיים לאשכנזים שנרשם בשני העשורים האחרונים (דהן, 2013).

מיהו מזרחי? מיהו אשכנזי?

מחקר זה מציג מתודולוגיה חדשה להגדרת מוצא של יישוב (או אזור) על פי שכיחות שמות משפחה של תושביו, וזאת בנוסף לשימוש בהגדרת מוצא מקובלת, המבוססת על הרכב האוכלוסייה לפי יבשת לידה. הגדרת המוצא של היישובים המשתתפים במחקר מבוססת על קובץ שמות המשפחה הנפוצים ביישובים בשנת 2017 (למ"ס, 2019). נכללו רק יישובים יהודיים שבהם ארבעת שמות המשפחה הנפוצים מהווים 10% או יותר מאוכלוסיית היישוב. רף זה נועד להגביר את דרגת ההומוגניות, שמסייעת לצמצם את החשש לכשל אקולוגי. בנוסף, אוכלוסיית המחקר הוגבלה ליישובים קטנים (פחות מאלפיים תושבים) שלהם נתוני הצבעה על כל עשר מערכות הבחירות האחרונות לכנסת.

מבין יישובים אלה, סווגו כמזרחיים היישובים שבהם לפחות שניים מתוך שלושת שמות המשפחה הנפוצים ביותר ידועים כמזרחיים מובהקים, כגון "ביטון" או "פרץ" (פרסום הלמ"ס מציג פירוט רק של שלושת השמות הנפוצים ביותר). בנוסף, שמות משפחה שהם גם שמות פרטיים מוכרים, דוגמת "דוד" או "משה", הוגדרו מזרחיים. באופן דומה, היישובים שסווגו כאשכנזיים הם יישובים שבהם לפחות שניים משלושת שמות המשפחה הנפוצים ביותר ביישוב מוכרים כאשכנזיים מובהקים, כגון "שטרך" ו"ליברמן". הפרדה דיכוטומית זו בין יישובים מבטיחה הומוגניות גדולה בתוך יישובים והטרוגניות גדולה בין יישובים, וכך הסיכון לכשל אקולוגי קטן. שמות משפחה כמו "כהן" ו"לוי" לא הוגדרו כמזרחיים או אשכנזיים. לבסוף, כל היישובים שלא סווגו כמזרחיים או אשכנזיים סווגו כמעורבים.⁷ לצורך סיווג מוצא של יישובים, נבחנו 1,110 שמות משפחה, ומתוכם הוגדרו 544 שמות משפחה אשכנזיים, 389 שמות משפחה מזרחיים ו-177 שמות משפחה מעורבים או בלתי מזוהים. שיוך שמות המשפחה לקבוצת מוצא נעשה לפי שיקול דעת מודרך. רבים משמות המשפחה קלים יחסית לסיווג, ובכל המקרים שהיה ספק, נקבע המוצא לפי ארץ הלידה השכיחה ביותר של בעלי אותו שם משפחה.

הצורך בכלי עבודה נוסף לזיהוי מוצא נעוץ בזמינות ההולכת ופוחתת של נתונים על ארץ הלידה של הסבים של ילידי ישראל (דור שלישי) והוריהם (דור רביעי). אומנם חוקרים יכולים חלקית להשיג מידע זה, אבל גם לאחר השקעה לא מבוטלת של זמן וכסף לא ניתן לדעת את המוצא של 22% מהאוכלוסייה היהודית (ילידי ישראל ללא נתונים על ארץ הלידה של הוריהם, וכך גם לגבי הסבים של ילידי ישראל שהוריהם נולדו בישראל). יתר על כן, חלק מן העולים לא הגיע ישירות ממדינת המוצא אלא עבר דרך תחנת ביניים בדרום לישראל. למשל, עולים שהגיעו לישראל מצרפת אבל נולדו באחת ממדינות צפון אפריקה יסווגו בטעות כאשכנזים לפי יבשת הלידה, ובצורה נכונה כמזרחיים לפי שמות משפחה.

הגדרה מבוססת יבשת לידה היא אובייקטיבית אבל אינה מעידה בהכרח אם אדם שמוצאו מאסיה או מאפריקה חש שייכות לקבוצה החברתית המכונה "מזרחיים", ואותם הדברים אמורים לגבי אנשים שמוצאם מאירופה ומאמריקה. ואכן, רוב המזרחיים או האשכנזים מגדירים עצמם כישראלים או כיהודים ולא לפי עדתם (Lewin-Epstein and Cohen, 2018). דיווח עצמי של זהות חברתית בסקר עמדות הוא מקור מידע טבעי כדי ללמוד על תחושת השייכות החברתית הסובייקטיבית של ישראלים, אבל אין מידע כזה עבור כלל היישובים והאזורים בתוך הערים. גם אם היו נתוני סקר על תחושה סובייקטיבית של שייכות, דיווח עצמי אינו תופס בהכרח את הזהות כי ייתכן שהיא מעצבת את ההתנהגות באופן תת-הכרתי בדרך שאפילו האדם עצמו אינו תמיד מודע לה. Sgroi et al. (2020) מראים שרכיבי זהות כמו שפה, תפריט האוכל המועדף ואזור הלידה של הסבתא באיטליה (דרום או צפון) מנבאים אמון בממשל, נכונות לשלם מס ושיתוף פעולה, בעוד שזהות מדווחת היא חסרת כל יכולת ניבוי של משתנים חשובים אלו.

במידה ששם משפחה תופס זהות חברתית, הגדרת מוצא מבוססת שמות משפחה עדיפה על הגדרת מוצא לפי יבשת לידה. שם משפחה ושם פרטי עשויים להיות רכיב חשוב בזהותו של אדם ובהשתייכותו לקבוצה חברתית מוגדרת (Althusser, 1971; Elias, 1991; Sue and Telles, 2007; Finch, 2008; Pilcher, 2016). יתרה מזאת, המידע על שם המשפחה גלוי לעין וחושף את השיוך של האדם לקבוצה מוגדרת, וזאת להבדיל מארץ הלידה. חשיפה זו של השיוך לקבוצה חברתית מתרחשת אם אדם שומר על שם המשפחה המקורי,

⁷ מספר הגברים המזרחיים שנישאו לנשים אשכנזיות דומה למספר הגברים האשכנזיים שנישאו לנשים מזרחיות בקרב הדור הצעיר (Okun and Khait-Marely, 2006: Appendix table 1), כך ששמות המשפחה של משפחות מעורבות משפיע בצורה מוגבלת על פער ההצבעה. חוסר הדיוק הנובע ממשפחות מעורבות במדידת ההצבעה של מזרחיים מתקזז עם זה של אשכנזים.

ואינה קורית אם שונה שם המשפחה לשם עברי גנרי כמו "גולף" או "בר". שינוי שם משפחה, המסגיר קבוצת מוצא מסוימת, לשם משפחה גנרי עשוי לנבוע מהעדפה להציג לראווה זהות לאומית (ישראלית) על פני זהויה עם קבוצת מוצא מסוימת. התמורה משינוי שם המשפחה יכולה להיות גם שם קל להגייה, או כדי לתקן טעות רישום מנהלית.

לפי נתוני הלמ"ס, 12.5% מהגברים היהודים שינו את שם המשפחה במהלך חייהם כדי לזכות בתמורה משם חדש (למ"ס, 2017).⁸ לעומת זאת, רוב הגברים בוחרים להישאר עם שם המשפחה המקורי, והחלטה זו עשויה לרמז, במשתמע, על עוצמת החשיבות של ההשתייכות הקבוצתית הגלומה בשם המשפחה. סביר לשער כי אדם ששינה את שם המשפחה עשוי לחוש שייך פחות לקבוצה חברתית מסוימת לעומת אדם שלא שינה את שם המשפחה. החלטה לדבוק בשם משפחה (וגם בשם פרטי), שאופייני לקבוצות חברתיות מובחנות, עלולה להיות כרוכה במחיר כלכלי וחברתי. רובינשטיין וברנר הראו שעובדים ממשפחות מעורבות עם אב ממוצא מזרחי משתכרים 7 אחוזים פחות מעובדים ממשפחות מעורבות עם אב ממוצא אשכנזי (Rubinstein and Brenner, 2014). רובינשטיין וברנר ייחסו זאת להבדלים בשם המשפחה, המאפשרים למעסיקים להפלות עובדים מזרחיים. המחיר שגובה שם משפחה או שם פרטי מקבוצות חברתיות מסוימות תועד במדינות נוספות כמו ארה"ב (Figlio, 2005; Goldstein and Stecklov, 2016) ובריטניה (Wood et al., 2009).

ישנם חסרונות לשיטת סיווג מוצא לפי שם משפחה. ראשית, מספר היישובים המסווגים לקבוצת מוצא מסוימת צפוי להיות גדול יותר אם היא מאופיינת במעט שמות משפחה, ולהפך (הבדלים בשכיחות היחסית של שמות מזרחיים ואשכנזיים). שנית, מספר היישובים לפי קבוצת מוצא, ובייחוד של קבוצת המעורבים, תלוי בנטייה לשנות שמות משפחה. שלישית, הבדלים שיטתיים בדפוסי מגורים לפי שם משפחה עשוי להשפיע על מספר היישובים לפי קבוצת מוצא. לבסוף, הגדרה מבוססת שמות משפחה מתאימה לסיווג יישובים קטנים והומוגניים יחסית.

תיאור הנתונים

הגדרת מוצא: לוח 1.1 מציג את מספר היישובים לפי הגדרת מוצא מבוססת שמות משפחה. לפי שיטת סיווג מוצא זו, ישנם 201 יישובים מזרחיים, 63 יישובים אשכנזיים ו-176 יישובים מעורבים. גודל האוכלוסייה ביישובים אלה הוא מאות אחדות של תושבים, דבר המקטין את החשש לכשל אקולוגי. מנגד, מספר המצביעים ביישובים אלה מהווה רק כ-4 אחוזים מהמצביעים באוכלוסייה היהודית בישראל ומעורר שאלה לגבי מידת הייצוגיות של דפוסי ההצבעה (התייחסות בהמשך).

ניתן לראות גם כי שיעור האוכלוסייה שמוצאה יבשות אסיה ואפריקה ביישובים שהוגדרו מזרחיים לפי שמות משפחה עומד על 55%, והוא גדול באופן ניכר מחלקם באוכלוסייה של יוצאי אסיה ואפריקה (16%) ביישובים שהוגדרו כאשכנזיים, ולהפך (לוח 1.1).⁹ לעומת זאת, חלקם באוכלוסייה של תושבים שמוצאם

⁸ שינוי שם המשפחה בקרב גברים הוא לרוב תוצאה של החלטה מודעת, וזאת בשונה מנשים, הנוטות לשנות את שם המשפחה בעיקר לאחר נישואין, בהתאם לנורמה החברתית המקובלת. 80% מהנשים היהודיות שינו את שם המשפחה במהלך החיים (למ"ס, 2017).

⁹ ישנו יישוב אחד בלבד (אמציה) שהוגדר אשכנזי לפי קובץ שמות משפחה 2017, אבל הוא מסווג כמזרחי על בסיס הרכב האוכלוסייה לפי יבשת לידה בשנת 2020. בנוסף, ארבעת היישובים גיתית, הבונים, חרמש ונאות סמדר סווגו כמזרחיים לפי שמות משפחה אבל כאשכנזיים לפי יבשת לידה בשנת 2020. התוצאות נשמרות גם אם מוציאים יישובים אלה מאוכלוסיית המחקר.

יבשות אסיה ואפריקה דומה לחלקם של יוצאי אירופה ואמריקה ביישובים שהוגדרו כמעורבים. בדיקה זו מעניקה ביטחון בסיווג מוצא על בסיס שמות המשפחה הנפוצים ביישוב.

הגדרה חלופית ודיכוטומית של מוצא היישוב נבנתה בהתאם להרכב אוכלוסיית היישוב לפי יבשת מוצא בשנת 2020. ראשית, עבור כל יישוב חושב אחוז המזרחיים על ידי חיבור אחוז היהודים מיבשות המוצא אסיה ואפריקה. בדומה, אחוז האשכנזים שווה לאחוז היהודים מיבשות המוצא אירופה ואמריקה. היישובים מוינו בסדר עולה לפי היחס בין תושבים מזרחיים לסך התושבים המזרחיים והאשכנזים (המיון נעשה ללא תושבים מעורבי מוצא). יישוב הוגדר מזרחי אם הוא ברבעון העליון של היישובים לפי יחס זה, ויישוב הוגדר אשכנזי אם הוא נמצא ברבעון התחתון. שני הרבעונים של היישובים שבין הרבעון העליון לתחתון הוגדרו כיישובים מעורבים. לפי חלוקה לרבעונים, יוצא שיישוב הוא מזרחי אם שיעור המזרחיים מתושבי היישוב שאינם מעורבים הוא 73.6% או יותר, ויישוב הוא אשכנזי אם שיעור האשכנזים מתושבי היישוב שאינם מעורבים הוא 68.0% או יותר. חלוקה לרבעונים עדיפה על קביעת סף אחיד, משום שהוא יוצר מספר שווה של יישובים לפי מוצא. הגדרת מוצא מובחנת כזו (למשל לעומת חלוקה ל-3 שלישים) משיגה הומוגניות רבה יותר לפי מוצא בתוך יישובים והטרוגניות גדולה בין יישובים, וכך החשש לכשל הסקה אקולוגי פוחת. הגדרת מוצא של יישוב בצורה דיכוטומית, ולא בצורה רציפה, היא גם נוחה לתפעול כי היא מדמה ניתוח ברמת פרט אבל במחיר של חוסר דיוק, הואיל וביישוב המוגדר מזרחי מתגוררים אשכנזים, ולהפך. חוסר הדיוק פוחת בחישוב הפער העדתי בהצבעה, שנמדד לפי ההפרש בין יישובים מזרחיים לאשכנזיים, כי תושבים אשכנזים ביישוב מזרחי מתקזזים עם תושבים מזרחיים ביישוב אשכנזי.

אחוז התושבים המזרחיים והאשכנזים חושב ליישובים יהודיים מתחת 2,000 תושבים שיש עליהם מידע זמין על דפוסי ההצבעה בכל עשר מערכות הבחירות האחרונות לכנסת, ונתונים על יבשת המוצא של תושבי היישוב. אוכלוסיית המחקר לפי הגדרת מוצא מבוססת יבשת לידה כוללת 800 יישובים, וזאת לאחר שמוציאים ממספר היישובים בישראל (1,218) 33 יישובים ללא נתוני יבשת לידה, 128 יישובים ערביים, 93 יישובים ללא מידע על נתוני ההצבעה בכל אחת מעשר מערכות הבחירות האחרונות, ו-164 יישובים יהודיים שבהם היו יותר מ-2,000 תושבים, המכוסים בנייתו האמפירי של אזורי סטטיסטיים (סעיף 5.1). לוח 1.2 מתאר את מספר היישובים לפי הגדרת מוצא מבוססת יבשת לידה בשנת 2020. ניתן לראות שמספר היישובים המזרחיים והאשכנזיים הוא זהה ועומד על 200, והוא גדול יותר לעומת הגדרת מוצא מבוססת שמות משפחה. עוד ניתן לראות כי אוכלוסיית יישובי המחקר מונה מאות בודדות של תושבים (במוצא).¹⁰ מספר המצביעים ב-800 יישובים אלה מכסה רק כ-9 אחוזים מהמצביעים באוכלוסייה היהודית בישראל, ומשום כך עולה הצורך לדון במידת הייצוגיות של ממצאי האמידה. נשים לב שההבדלים בין שתי הגדרות המוצא אינם נובעים רק מהגדרה שונה אלא גם מהבדלים באוכלוסיית המחקר.

היישובים הומוגניים יותר מבחינת הרכב התושבים לפי הגדרת מוצא מבוססת יבשת לידה בהשוואה להגדרת מוצא לפי שמות משפחה (לוחות 1.1–1.2). אחוז התושבים ממוצא מזרחי ביישובים המסווגים מזרחיים לפי שמות משפחה (הגדרת מוצא 1) נמוך בהשוואה להגדרת מוצא מבוססת יבשת לידה (הגדרת מוצא 2), ואילו אחוז האשכנזים ביישובים המסווגים מזרחיים לפי הגדרת מוצא 1 גבוה בהשוואה להגדרת מוצא 2. הומוגניות היישובים לפי הגדרת מוצא מבוססת יבשת לידה גדולה יותר גם כי ביישובים שסווגו כאשכנזיים לפי הגדרה 1 אחוז התושבים ממוצא אשכנזי נמוך יותר, ואילו אחוז המזרחיים גבוה יותר לעומת הגדרה 2.

¹⁰ סיווג היישובים לפי מוצא נעשה גם לפי יבשת לידה במפקד 1995 ובמפקד 2008 בשיטה זהה לזו שתוארה, והתוצאות הן דומות (אינן מוצגות כאן).

נתוני הצבעה: המקור לנתוני ההצבעה לכנסת לפי מפלגות הוא ועדת הבחירות המרכזית, והוא כולל מידע על מספר המצביעים למפלגה לפי חלוקה ליישובים, בעלי זכות הצבעה וקולות כשרים. עבודה זו מכסה עשר מערכות בחירות לכנסת שנערכו באלף השלישי, מ-2003 עד 2022. בגלל המיקוד בדפוסי הצבעה למפלגות, מחקר זה אינו מכסה את הבחירות לראשות הממשלה שנערכו בשנת 2001.

המשתנה התלוי המרכזי בניתוח האמפירי הוא אחוז הקולות שקיבל גוש מפלגות הימין בבחירות לכנסת, וזאת במקום אחוז קולות למפלגה מסוימת, במטרה לזהות הבדלים ארוכי טווח בדפוסי הצבעה. אדם יכול להעתיק את תמיכתו ממפלגה אחת לאחרת בשל אווירה מסוימת או אדם מסוים אבל עדיין להישאר בתוך גוש מפלגות שתומכות ברעיון כללי מסוים כמו "המחנה הלאומי". עם זאת, הניתוח האמפירי יציג גם ניתוח רגישות הכולל את אחוז הקולות לליכוד, שהיא המפלגה המובילה בגוש הימין.

רשימת המפלגות בגוש הימין עד לבחירות לכנסת ה-21 נקבעה לפי הסיווג של ברמן (Berman, 2020, table A1). בבחירות מאוחרות יותר (22–25) סווגו המפלגות לפי גישה דומה (לוח נספח 1). הסיווג של "קדימה" כמפלגה שאינה נמנית עם מפלגות הימין מחייב התייחסות מיוחדת, בגלל המפץ הפוליטי שהתרחש טרם מערכת הבחירות של 2006. לקראת סוף 2005 הוקמה מפלגת "קדימה" על ידי פורשי ליכוד בראשות אריאל שרון, ואליהם הצטרפו דמויות מפתח שעזבו את מפלגת העבודה כמו שמעון פרס, חיים רמון ודליה איציק. המפלגה החדשה "קדימה" נולדה בעקבות ביצוע תוכנית ההתנתקות שכללה נסיגה מרצועת עזה ומצפון השומרון. תוכנית ההתנתקות יצרה אי-שקט פוליטי פנימי בתוך הליכוד, ובשל כך החליט אריאל שרון שהמסגרת הפוליטית של הליכוד אינה מתאימה עוד לתומכי ההתנתקות. "קדימה", שהייתה מזוהה עם תוכנית ההתנתקות, זכתה למספר מושבים דומה בבחירות 2006 ו-2009 (29 ו-28 מנדטים, בהתאמה). עד היום מפלגות ימין מובהקות, ובכלל זה הליכוד, רואות בעין עוינת את ההתנתקות ותומכיה. על רקע תיאור זה, אימצתי את הסיווג של ברמן (Berman, 2020) שהשאיר את "קדימה" מחוץ לגוש מפלגות הימין.

למרות המפץ הפוליטי, מערכת הבחירות של 2006 אינה ראויה למעמד ייחודי גם כי הדגש במחקר הנוכחי הוא על ניתוח דפוסי הצבעה לפי מוצא ומידת התמדתם לאורך זמן. בדיון הציבורי בישראל נהוג לציין את הנאמנות של בוחרים לפתק "מחל", ולקשור זאת לנסיבות קליטת עולי המזרח בשנות החמישים והשישים. מבחינה זו, מערכת הבחירות של 2006 מעניקה הזדמנות פז לבחון נאמנות זו עם לידתה של מפלגה חדשה ("קדימה") שמצעה אינו מתיישב עם שלמות הארץ וכוללת בצמרתה את שמעון פרס, שהיה עבור בוחרים ליכוד במשך שנים ריב פוליטי מושבע, ודמות המזוהה עם מפא"י ההיסטורית. אם כן, תוצאות הבחירות שנערכו בשנת 2006 דווקא מסייעות ללמוד על תנודות בהתנהגות פוליטית לפי מוצא.

דפוסי ההצבעה ביישובים יהודיים קטנים דומים לאוכלוסייה היהודית הארצית, דבר המפחית את החשש של ייצוגיות. אחוז הקולות לגוש הימין ביישובי אוכלוסיית המחקר, שסווגו לפי הגדרת מוצא 1, דומה לאחוז הקולות שקיבל גוש זה באוכלוסייה היהודית הארצית במרבית מערכות הבחירות האחרונות (לוח נספח 2). הפרש הממוצע על פני עשר מערכות הבחירות האחרונות הוא פחות מנקודת אחוז אחת. ההבדל בין אחוז הקולות לגוש הימין ב-800 יישובי המחקר (הגדרת מוצא 2) לבין אחוז הקולות באוכלוסייה היהודית הארצית הוא 7 נקודות אחוז בממוצע על פני עשר מערכות הבחירות. נתוני דפוסי ההצבעה של אוכלוסיית יישובי המחקר שמוצאם סווג לפי שמות משפחה דומה יותר לאוכלוסייה היהודית הכללית על פני עשר מערכות הבחירות האחרונות, ולכן הגדרת מוצא 1 עדיפה מבחינת ייצוג דפוסי ההצבעה.

מבט על דפוסי ההצבעה לפי דתיות (לוח נספח 3) מעניק אמינות לסיווג יישובי המחקר לפי מידת דתיות. גוש מפלגות הימין קיבל יותר קולות באופן משמעותי ביישובים דתיים, לפי הסיווג שיוצג מיד, בהשוואה ליישובים חרדיים וחילוניים או מסורתיים. ביישובים שהוגדרו חרדיים, גוש הימין זוכה לכ-42% מקולות

מצביעים, כשהמפלגות החרדיות והציונות הדתית נהנים מתמיכה גורפת. אחוז הקולות לגוש הימין בבחירות לכנסת ה-25 ביישובים שסווגו כדתיים עמד על 74% מקולות המצביעים אבל תוך שינוי ניכר בהרכב המפלגות: הציונות הדתית והליכוד מתחלקות ברוב הקולות. לעומת יישובים חרדיים ודתיים, התמיכה בגוש מפלגות הימין צונחת לכשליש מקולות המצביעים ביישובים שהוגדרו מסורתיים או חילוניים.

לוח 2 מציג את אחוז הקולות לגוש מפלגות הימין בעשר מערכות הבחירות האחרונות לכנסת, בהתאמה. כ-61% אחוזים מהקולות ביישובים שסווגו כמזרחיים לפי שמות משפחה הלכו לגוש מפלגות הימין בבחירות לכנסת ה-25, וזאת לעומת כ-36% מהקולות ביישובים שהוגדרו כאשכנזיים לפי אותה שיטה, וכך הפער העדתי בהצבעה עומד על כ-25 נקודות אחוז. שיעור התמיכה בגוש מפלגות הימין ביישובים שסווגו כמערובים קרוב למדי לזה שנמצא ביישובים אשכנזיים. לוח זה גם חושף את התנודתיות הגדולה בפער העדתי בין מערכות בחירות. הפער בין מזרחיים לאשכנזים בהצבעה לגוש מפלגות הימין היה כ-5 נקודות אחוז בלבד בבחירות לכנסת בשנת 2006 (הכנסת ה-17), והגיע לשיא של יותר מ-25 נקודות אחוז בבחירות שנערכו בנובמבר 2022. חשוב לציין ש-2006 אינה תצפית בודדה ויוצאת דופן, שאולי הושפעה בחזקה מלידתה של מפלגת "קדימה". פער נמוך של 8 נקודות אחוז בין מזרחיים לאשכנזים בהצבעה לגוש מפלגות הימין נרשם גם בבחירות לכנסת ה-15 בשנת 1999, שאינה מכוסה במחקר זה (מפלגות הימין זכו ל-33 אחוז מהקולות ביישובים מזרחיים לעומת 25 אחוז ביישובים אשכנזיים). תרשים 1 מציג את הפער העדתי לגוש מפלגות הימין לפי שתי הגדרות מוצא, ובתוספת רווח בר-סמך. אפשר לראות שהפער העדתי בבחירות 2006 אינו שונה באופן מובהק מאפס.

כדי לבדוק את תקפות הגדרת המוצא לפי שמות משפחה נערך גם חישוב של פער ההצבעה הממוצע בין מזרחיים לאשכנזים (ורווח בר-סמך), וזאת על סמך 100 פעמים של בחירה אקראית של אחד מהיישובים שסווגו כמזרחי שהופכים אותו לאשכנזי ("הפוך"). חישוב דומה נעשה עבור שני יישובים, שלושה יישובים וכן הלאה. בדיקה זו מופיעה בתרשים 2 המציג על ציר ה-x את מספר היישובים ה"הפוכים", ועל ציר ה-y את פער ההצבעה בין מזרחיים לאשכנזים לגוש הימין. סיווג מוצא בלתי אמין צריך להראות פער עדתי קבוע עם רווח בר-סמך יציב ללא תלות במספר היישובים ה"הפוכים". במקום זאת, התרשים מראה כי סיווג הפוך של יישובים מקטין באופן עקבי את הפער העדתי ומרחיב את הרווח בר-הסמך ככל שמתרבים היישובים ה"הפוכים". זוהי אינדיקציה נוספת לכך שסיווג לפי שמות משפחה תופס את המוצא העיקרי של תושבי היישוב.

הפער העדתי בהצבעה לגוש מפלגות הימין הוא גדול בהרבה לפי הגדרת מוצא מבוססת יבשת לידה בשנת 2020. לוח 1.2 מראה שהפער העדתי עומד על כ-42 נקודות אחוז במערכת הבחירות לכנסת ה-25. ההבדל בגודל הפער העדתי בהצבעה לעומת ההגדרה לפי שמות משפחה משקף בעיקר שיעור תמיכה נמוך יותר בגוש מפלגות הימין ביישובים שהוגדרו אשכנזיים לפי יבשת לידה, ללא שינוי ניכר בתמיכה של תושבי היישובים המזרחיים (לוחות 1.1–1.2). בהשוואה להגדרת מוצא 1, הפער העדתי לפי הגדרה מבוססת יבשת לידה גדול יותר בשל נתח גדול יותר של קיבוצים והומוגניות רבה יותר של הרכב התושבים לפי יבשת לידה. ניתן ללמוד על ההומוגניות לפי הפרש הפרשים בין שיעור המזרחיים לאשכנזים בין יישוב מזרחי ליישוב אשכנזי (לוחות 1.1–1.2).

מאפיינים כלכליים-חברתיים: המקור המרכזי השני לנתוני המחקר הוא המדד הכלכלי-חברתי של תושבי היישוב לשנת 2017 שמחשבת הלשכה המרכזית לסטטיסטיקה. המדד הכלכלי-חברתי הוא ממוצע משוקלל (בשיטת ניתוח גורמים) של 14 משתנים, המספקים מידע על מאפיינים דמוגרפיים, כלכליים וחברתיים של תושבי הרשויות המקומיות ויישובים במועצות אזוריות, שהם במוקד מחקר זה. יישובי המחקר מיונו

לעשירונים כלכליים-חברתיים. גבולות העשירונים נקבעו לפי חלוקה של 255 עיריות, רשויות מקומיות ומועצות אזוריות ל-10 קבוצות שוות על בסיס ערך המדד הכלכלי-חברתי.

עבודה זו עושה שימוש גם בשלושה משתנים הכלולים במדד הכלכלי-חברתי לשנת 2017 כדי ללמוד על התרומה הסגולית הנפרדת של כל אחד מהמשאבים של תושבי היישוב. שלושה משתנים אלה מייצגים כלכלה (הכנסה חודשית ממוצעת לנפש ביישוב), השכלה (אחוז בעלי תואר אקדמי מבני 27–54 ביישוב) ודמוגרפיה (חציון גיל תושבי היישוב). לבסוף, רשימת המשתנים המסבירים כוללת גם את שיעור עולי שנות 1990 ואילך מתוך אוכלוסיית היישוב, כפי שתועד במפקד 2008, וזאת על מנת לבחון את רגישות התוצאות לעלייה הגדולה שהייתה בשנות התשעים של המאה הקודמת.

לוח 1.1 מציג את מאפייני התושבים של יישובי המחקר לצד אלו של האוכלוסייה היהודית הכללית. בהשוואה לאוכלוסיית יישובי המחקר שמוצאם סווג לפי שמות משפחה, האוכלוסייה היהודית הכללית מאופיינת במספר תושבים (ליישוב) גדול יותר משמעותית, הכנסה גבוהה יותר בכ-2%, השכלה גבוהה יותר בכ-10% ושיעור נמוך יותר של מזרחיים (וגבוה יותר של אשכנזים). לוח 1.2 מראה כי המאפיינים הכלכליים והדמוגרפיים של 800 יישובי אוכלוסיית המחקר המסווגים לפי יבשת לידה מטיבים לייצג את האוכלוסייה היהודית הכללית.

לוחות 1.1–1.2 מאפשרים גם להשוות את מאפייני אוכלוסיית המחקר לפי שתי הגדרות המוצא. בעוד שהמאפיינים הכלכליים-חברתיים של יישובים מזרחיים לפי הגדרת מוצא 1 דומים ליישובים מזרחיים לפי הגדרת מוצא 2, ישנם הבדלים בולטים במאפייני יישובים אשכנזיים בין שתי הגדרות המוצא. יישובים אשכנזיים לפי הגדרת מוצא 1 מאופיינים ברמה כלכלית-חברתית נמוכה יותר משמעותית (בשל הכנסה, השכלה וגיל חציוני נמוכים יותר) לעומת יישובים אשכנזיים לפי הגדרה 2, וזאת בשל שיעור גדול של יישובים חרדיים ושיעור נמוך של קיבוצים. התפלגות כמעט אחידה מאפיינת יישובים אשכנזיים, המאכלסים בשכיחות גבוהה הן את העשירונים התחתונים והן את העשירונים העליונים, וזאת ללא תלות בהגדרת מוצא (תרשים 3). עוד ניתן לראות בתרשים 3 נוכחות מוגברת של יישובים מזרחיים במעמד הביניים לפי המדד הכלכלי-חברתי בהשוואה ליישובים אשכנזיים.

הגדרת מידת הדתיות של היישוב: דתיות היא אחד הגורמים שנמצאו כבעלי השפעה ניכרת על דפוסי הצבעה, ולכן נדרשת הגדרה של מידת הדתיות לפי יישוב. לכאורה, דיווח עצמי על דתיות, כמו שמופיע בסקר החברתי, הוא כיוון מתבקש לסיווג יישובים לפי מידת דתיות, אבל אוכלוסיית המחקר כאן כוללת יישובים קטנים. בשל חשש מוצדק לחוסר דיוק ניכר, הלמ"ס אינה מפרסמת נתונים מסוג זה על יחידות גאוגרפיות כה קטנות. בהיעדר נתונים זמינים על דיווח עצמי, עבודה זו מסווגת יישובים לשלוש קבוצות לפי מידת דתיות, וזאת על סמך תיאור היישוב בוויקיפדיה. יישוב מוגדר "חרדי" אם תיאור היישוב בוויקיפדיה כולל את המילה "חרדי".¹¹ למשל, לגבי היישוב בית חלקיה נכתב: "בית חלקיה הוא מושב חרדי של פועלי אגודת ישראל באזור הפנימי של השפלה". באותו אופן, יישוב מוגדר "דתי" אם תיאור היישוב בוויקיפדיה כולל את המילה "דתי". לדוגמה, קיבוץ לביא מסווג בעבודה זו כדתי כי התיאור שמופיע בוויקיפדיה הוא: "לביא הוא קיבוץ דתי השייך לתנועת הקיבוץ הדתי ושייך למועצה אזורית גליל תחתון". כל שאר היישובים היהודיים שלא הופיעה בתיאורם המילה "חרדי" או "דתי" קובצו יחד, ומסווגים כאן כמסורתיים או חילוניים. החיסרון העיקרי של משתנה זה הוא היעדר ההפרדה בין מסורתיים לחילוניים, שרלוונטית לדפוסי הצבעה. לוח 1.1 מראה כי שיעור היישובים החרדיים הוא גדול יותר בקבוצת היישובים האשכנזיים, ואילו שיעור

¹¹ לא נעשה שימוש בהגדרה של למ"ס ליישובים חרדיים כי בחלקה היא מבוססת על נתוני הצבעה. נתונים כאלה זמינים בפרסום הלמ"ס: אוכלוסייה ומרכיבי גידול ביישובים ובאזורים סטטיסטיים, 2014–2020: לוח 12.

היישובים שמסווגים כמסורתיים או כחילוניים הוא גדול יותר בקבוצת היישובים המזרחיים. חוסר הפרדה בין מסורתיים לחילוניים אינו מאפשר לראות שיישובים אשכנזיים הם יותר חילוניים ויישובים מזרחיים הם יותר מסורתיים, כפי שעולה מסקרי סמוחה (מאגר הנתונים באתר המכון הישראלי לדמוקרטיה).

דפוסי הצבעה לפי מוצא ועשירון כלכלי-חברתי: תרשים 4 מציג את אחוז הקולות לגוש מפלגות הימין לפי עשירון חברתי-כלכלי בעשר מערכות הבחירות האחרונות לכנסת ביישובים מזרחיים, אשכנזיים ומעורבים לפי הגדרת מוצא מבוססת שמות משפחה ולפי הגדרת מוצא מבוססת יבשת לידה. פילוח גם לפי מוצא וגם לפי עשירון כלכלי-חברתי כרוך במחיר של דיוק, כי ישנם מעט יישובים בתאים מסוימים (למשל, 3 יישובים מזרחיים בעשירון התחתון בהגדרת מוצא לפי יבשת לידה), ולכן חשוב לבדוק אם ממצא מסוים נשמר גם בהגדרת מוצא חלופית וגם במערכות בחירות נוספות.

התמיכה בגוש מפלגות הימין פוחתת והולכת ככל שמטפסים בסולם הכלכלי-חברתי הן ביישובים אשכנזיים והן ביישובים מזרחיים, אם מתעלמים מהעשירון התחתון (לוח 3). המתאם השלילי בין הצבעה לגוש מפלגות הימין לבין מצבם הכלכלי-חברתי של תושבי היישוב שב וחוזר בכל מערכות הבחירות לכנסת שמכוסות כאן (תרשים 4). הממצא הזה מתגלה גם בהגדרת מוצא 2, המבוססת על יבשת לידה ואוכלוסיית מחקר גדולה יותר (תרשים 4).

לסיכום, אחוז הקולות לגוש מפלגות הימין והמאפיינים הכלכליים-חברתיים של יישובי המחקר דומים לאוכלוסייה היהודית הארצית למרות תת-ייצוג של חרדים וייצוג-יתר של קיבוצים, תוך עדיפות לאוכלוסיית המחקר לפי שמות משפחה בייצוג דפוסי הצבעה ועדיפות להגדרת מוצא מבוססת יבשת לידה מבחינת ייצוג המאפיינים הכלכליים-חברתיים.

תוצאות

1. הפער העדתי בהצבעה: יישובים קטנים

לוח 4 מציג את התוצאות של הניתוח האמפירי של דפוסי הצבעה לכנסת ה-25 שנערכו בנובמבר 2022. העמודה הראשונה מציגה את המקדם הנאמד של הפער העדתי בהצבעה לגוש מפלגות הימין, שהוא ההפרש בין יישובים שסווגו כמזרחיים ליישובים אשכנזיים (המשתנה המושמט) ללא משתני בקרה המייצגים את המשאבים הכלכליים והחברתיים או את מידת הדתיות. ניתן לראות שהפער העדתי בהצבעה הוא כ-25 נקודות אחוז. עוד רואים כי המקדם של יישוב מעורב אינו מובהק, המרמז כי התנהגותם הפוליטית של יישובים המסווגים כאן כמעורבים דומה מאוד לזו של יישובים אשכנזיים.

העמודה השנייה בלוח 4 מראה את תוצאות האמידה כאשר מוסיפים את העשירון הכלכלי-חברתי כמשתנה בקרה יחיד. ניתן לראות שהפער העדתי בהצבעה נותר בגודל דומה, ואינו מושפע מהכללת העשירון הכלכלי-חברתי. הערך השלילי של המקדם של משתנה זה מלמד שעלייה בעשירון הכלכלי-חברתי, המייצג מדד מורכב של משאבים מתחומי חיים שונים כמו כלכלה (הכנסה לנפש), השכלה (שיעור אקדמאים) ואורח חיים (ילודה) מלווה בנטייה מופחתת להצביע לגוש מפלגות הימין. תוצאה זו מתיישבת עם ההשערה שהסיכויים להצביע לגוש מפלגות הימין הולכים ופוחתים ככל שהמשאבים גדלים. הסעיף הבא דן בהשערה זו.

בעמודה השלישית ניתן לראות שהכללת רמת ההכנסה לנפש של תושבי היישוב, שהיא משתנה מרכזי מתוך 14 משתנים שמהם מורכב המדד הכלכלי-חברתי, אינה משנה באופן ניכר את הפער העדתי בהצבעה לכנסת (לוח 4, עמודה שלישית). למעשה, המקדם של מוצא מזרחי, שהוא אומדן לפער העדתי בהצבעה, גדל לכ-27 נקודות אחוז. המקדם הנאמד של ההכנסה לנפש הוא שלילי ומובהק, ומשקף סיכויים הולכים ופוחתים

להצביע לגוש מפלגות הימין ככל שהמשאבים הכלכליים החומריים גדלים. תוצאה זו עומדת בניגוד למודל המצביע החציוני בבחירות חד-ממדיות על שיעור מס וחלוקה מחדש, המנבא שבחורים בעלי הכנסה נמוכה ובינונית יתמכו במפלגות המצדדות במדיניות חלוקה מחדש ולא במפלגות ימין כלכלי שרואות בעין בלתי אוהדת התערבות בכלכלת השוק. חשוב לציין שגם מצביעי הגוש המתחרה, הנמנים יותר עם החלק העליון בסולם ההכנסות, נוהגים בניגוד לאינטרס הכלכלי האישי.

המתאם השלילי בין הכנסה והצבעה לגוש מפלגות הימין אינו יכול לרסן את עליית אי-השוויון. זה חלק מפתרון החידה מדוע התרחבות הפערים הכלכליים בישראל לא הביאה לעליית מפלגות תומכות מדינת רווחה נדיבה. דרך אחרת לומר זאת היא שסוגיית ימין ושמאל כלכלי נדחקה לקרן זווית בשל סוגיות אחרות. עליית אי-השוויון לא הביאה להתחזקות מפלגות שמצדדות בחלוקה מחדש אלא לעלייתם של מועמדים פופוליסטיים כמו טראמפ, לה פן ומודי (Piketty, 2021).

עלייה בגיל החציוני מתואמת שלילית ובאופן מובהק עם הצבעה לגוש מפלגות הימין, אבל הכללת משתנה זה, שגם הוא רכיב במדד הכלכלי-חברתי, אינה משנה משמעותית את גודל הפער העדתי בהצבעה לכנסת. אפשר שהגיל החציוני תופס גם את מידת הדתיות של תושבי היישוב בגלל הקשר המוכר בין אורח חיים דתי למספר ילדים. במידה שאכן גיל חציוני תופס דרגת דתיות, ממצא זה תואם מחקרים קודמים שחשפו את ההשפעה הניכרת של דתיות על התנהגות פוליטית. ייתכן שהגיל החציוני מייצג גם את הנטייה של אנשים מבוגרים להצביע לשמאל.

אומדני ההשפעה של משתני דמי המייצגים במישרין את מידת הדתיות מופיעים בעמודה החמישית של לוח 4, ומראים כי יישובים דתיים נוטים יותר להצביע לגוש מפלגות הימין מיישובים מסורתיים וחילוניים (המשתנה המושמט) וגם מיישובים חרדיים. מעניין לראות שהכללת מידת הדתיות של היישוב אינה משנה באופן ניכר את הפער העדתי בהצבעה לגוש מפלגות הימין. המקדם של מוצא מזרחי בעמודה החמישית הוא רק במעט נמוך יותר מהמקדם ללא משתני בקרה. נזכיר כי תוצאה זו הייתה יכולה להיות אחרת אילו היה מידע המפריד בין יישובים עם רוב מסורתי לבין בעלי רוב חילוני.

גל העלייה הגדול שהחל בתחילת שנות התשעים של המאה הקודמת הוליד שתי מפלגות נישא, "ישראל בעלייה" בראשות אסיר ציון נתן שרנסקי, שהוקמה בעיצומו של גל העלייה (1996), ו"ישראל ביתנו", שנוסדה שלוש שנים מאוחר יותר בידי אביגדור ליברמן, שפרש מהליכוד. מפלגות אלו ניסו למשוך מצביעים מקרב יוצאי ברה"מ לשעבר בהבטחה לקדם אינטרסים הנוגעים לקליטתם והתערותם בישראל. לפי תוצאות האמידה, נראה כי שיעור עולי 1990 ואילך (כולל עולים מאתיופיה) מתוך תושבי היישוב הוא חסר השפעה על ההצבעה לגוש מפלגות הימין (לוח 4, עמודה שישית). גם גודלו של הפער העדתי אינו מושפע כמעט מכניסת משתנה זה. לאור ממצאים אלה, לא ברור אם עדיין יש הצדקה היום, במסגרת ניתוח הפער העדתי, להפריד קבוצה זו מיתר האוכלוסייה אחרי יותר משלושה עשורים, ולאחר שאחת משתי המפלגות כבר נעלמה והאחרת שינתה את פניה ומועמדיה לכנסת אינם תמיד יוצאי ברה"מ לשעבר.

שינוי בולט לעין בגודלו הנאמד של הפער העדתי בהצבעה לגוש מפלגות הימין נרשם כשמוסיפים את רמת ההשכלה (עמודה שביעית), שמיוצג כאן על ידי שיעור בעלי תואר אקדמי מבני 27–54 ביישוב. הפער העדתי בהצבעה לימין יורד מכ-25 אל פחות מ-20 נקודות אחוז. המקדם הנאמד של משתנה ההשכלה הוא שלילי ומובהק, וממצא זה תואם את ההשערה שהנטייה להצביע לגוש מפלגות הימין פוחתת והולכת עם עליית המשאבים ההשכלתיים של תושבי היישוב.

בעמודה הלפני אחרונה של לוח 4 נבדקה רגישות גודלו של הפער העדתי להכללת משתנה דמי עבור קיבוץ. ניתן לראות כי גודלו של הפער העדתי בהצבעה לגוש מפלגות הימין קטן באופן ניכר, מכ-25 אל פחות

מ-15 נקודות אחוז, כפי שניתן היה לשער מראש, לאור נטייתם של תושבי קיבוצים להצביע לגוש מפלגות השמאל. שילוב משתנה זה ברגרסיה הוא בעל חשיבות רבה גם על מנת לנטרל את משקלם המופרז של הקיבוצים באוכלוסיית יישובי המחקר בהשוואה לחלקם האמיתי באוכלוסיית ישראל היהודית.

לוח 4 מציג מודל סטטיסטי הכולל יחד את כל המשתנים (שנבחנו קודם בנפרד) בעמודה האחרונה. הממצא המרכזי של אמידה זו הוא היעלמותו של הפער העדתי בהצבעה לכנסת, כאשר רשימת משתני הבקרה כוללת הכנסה, השכלה, גיל חציוני, מידת דתיות, שיעור עולים וקיבוצים. מקדם מוצא מזרחי אינו מובהק עוד וגודלו קטן, ארבע נקודות אחוז. המשמעות היא שהצבעה לכנסת צפויה להיות זהה ללא תלות במוצא תושבי היישוב אם מדובר ביישובים בעלי אותה רמת השכלה, הכנסה, מידת דתיות וגיל חציוני. רוב משתני הבקרה שמרו על הסימן המקורי ומובהקות סטטיסטית פרט למקדם יישוב חרדי, שהפך שלילי ומובהק כי תושביו מצביעים בהמוניהם למפלגות חרדיות, שאינן נכללות בגוש מפלגות הימין.

בניגוד לפער העדתי בהצבעה לגוש הימין, שנעלם אם כוללים את כל משתני הבקרה, הפער העדתי בהצבעה לליכוד אומנם קטן באופן ניכר אבל הוא עדיין מובהק ובגודל של 10 נקודות אחוז (לוח נספח 4). אומנם המקדם של הכנסה הוא חיובי, אבל הופך שלילי אם אין מנטרלים את ההשכלה. כלומר הנטייה לתמוך בליכוד פוחתת ככל שהכנסה עולה, וכך בעלי הכנסה נמוכה תומכים יותר במפלגה שמנהיגה, בנימין נתניהו, דוגל בכלכלת שוק. מעניין לראות שעולי 1990 נוטים פחות להצביע לליכוד, ובזה הם דומים יותר לאשכנזים. לבסוף, נציין כי הנטייה להצביע לליכוד יורדת בצורה חדה יותר (בהשוואה לגוש הימין) ככל שעולה רמת ההשכלה של תושבי היישוב.

לוח 5 מציג אמידה משווה של עשר מערכות הבחירות האחרונות לכנסת במטרה לבחון את מידת התנודתיות של הפער בין מזרחיים לאשכנזים בהצבעה לגוש מפלגות הימין לאורך שנות האלפיים. השורה הראשונה, שמהווה נקודת ייחוס בלבד, מציגה את הפער העדתי הגולמי ללא נטרול משתני בקרה בכל אחת מעשר מערכות הבחירות האחרונות, והיא מקבילה לעמודה הראשונה בלוח 4 עבור מערכת הבחירות האחרונה. ניתן לראות את התנודתיות הרבה בפער העדתי בין מערכות בחירות. בבחירות לכנסת שנערכו במרץ 2006, אחוז הקולות למפלגות ימין ביישובים מזרחיים אינו שונה באופן מובהק מזה של יישובים אשכנזיים. הפער העדתי בהצבעה היה גדול יותר בבחירות לכנסת ה-18 ו-19 וצמח לגובה מרשים במערכות הבחירות לאחר מכן. בשש מערכות הבחירות האחרונות נרשם פער הצבעה גדול יחסית בין שתי קבוצות המוצא, והשיא נרשם בבחירות לכנסת שהתקיימו בנובמבר 2022. העלייה והירידה בהצבעה לגוש מפלגות הימין נצפו הן ביישובים מזרחיים והן ביישובים אשכנזיים, אבל תוך תנודתיות גדולה יותר ביישובים מזרחיים (לוח 2).

כמו בניתוח האמפירי של הבחירות לכנסת ה-25, הפער העדתי בהצבעה לגוש מפלגות הימין נעלם גם בכל אחת מתשע מערכות הבחירות שקדמו לכך לאחר שמכניסים את משתני הבקרה, והביטוי לכך הוא שמקדם המשתנה מזרחי אינו שונה באופן מובהק מאפס. מכאן ניתן להסיק שההבדלים בהצבעה לכנסת בין מזרחיים לאשכנזים נמוגים כאשר מנטרלים את ההבדלים במאפייני התושבים כמו השכלה ודתיות.

מבט משווה לאורך עשר מערכות בחירות מגלה שסימן מקדמי המשתנים המסבירים, גודלם ומובהקותם הוא יחסית יציב, למעט משתנה ההשכלה (לוח 5). המקדם של השכלה, שלא היה מובהק בארבע מערכות הבחירות של 2003–2013, הפך שלילי מובהק ובעל עוצמה בשש מערכות הבחירות האחרונות. כלומר, ההבדל בתמיכה שקיבל גוש הימין לפי רמת השכלה בבחירות לכנסת ה-25 מייצג תופעה חדשה שלא נצפתה קודם. התפתחות זו בהתנהגות פוליטית של משכילים שנוטים היום, יותר מבעבר, לתמוך במפלגות שמאל תועדה גם בארה"ב, צרפת ובריטניה (Piketty, 2021).

לוח 6 מראה את תוצאות האמידה בעשר מערכות הבחירות האחרונות, אבל עם הגדרת מוצא מבוססת יבשת לידה. ניתן לראות כי הממצאים המרכזיים שנתגלו עם הגדרת מוצא לפי שמות משפחה – שכללו תנודות חדות בפער העדתי בין מערכות בחירות, היפוך בהשפעת רמת ההשכלה על הנטייה להצביע לימין וצמצום משמעותי של פער ההצבעה לימין בין מזרחיים לאשכנזים לאחר שמתחשבים בהבדלים במאפיינים – חוזרים ועולים גם בהגדרת מוצא לפי יבשת לידה. הירידה בגודל פער ההצבעה לימין לאחר שלוקחים בחשבון את המאפיינים היא כמעט זהה לירידה שנרשמה בלוח 5. עם זאת, הפער העדתי ההתחלתי (ללא נטרול משתני בקרה) הוא גדול יותר באוכלוסיית המחקר הזו מכפי שהוא באוכלוסיית המחקר בהגדרת מוצא מבוססת שמות משפחה, ולכן הוא אינו נעלם לאחר נטרול ההבדלים במאפייני תושבי היישובים. שוני זה בממצאים נובע הן מהרחבת אוכלוסיית המחקר והן מהבדל בהגדרת המוצא.

לוח 7 בוחן את השפעת ההבדל בהגדרת המוצא באמצעות שחזור האמידה בלוח 6 עבור רשימת היישובים שנכללה בלוח 5 (אוכלוסיית המחקר של שמות משפחה). כמו בלוחות 5–6, תוצאות האמידה מלמדות על ירידה ניכרת בגודלו של מקדם המוצא (מזרחי) לאחר שמתחשבים במאפיינים של תושבי היישובים, והסימן של מקדמי יתר המשתנים המסבירים נשאר ללא שינוי. גם באמידה זו נשמר הממצא בעניין השינוי שחל לאורך זמן במקדם ההשכלה. עוד ניתן לראות שגודלו הנאמד של מקדם המוצא נמוך יותר בהשוואה למקדם שנאמד בלוח 6, ומאבד את מובהקותו בחלק ממערכות הבחירות (2003, 2009, 2013, 2015). עם זאת, מקדם המוצא הוא חיובי ומובהק בחמש מערכות הבחירות האחרונות, דבר המעיד, ככל הנראה, על חשיבות ההומוגניות של הרכב התושבים לפי יבשת לידה, שגדולה יותר בהגדרת מוצא 2.

תוצאות האמידה עבור עשר מערכות בחירות הן דומות בעיקרן גם אם התצפיות מקבלות משקלות לפי חלקן באוכלוסייה היהודית הארצית (המשקל של יישוב חרדי הוא 10.2%, המשקל של קיבוץ הוא 2.8% והמשקל של יישוב שאינו חרדי ואינו קיבוץ הוא 87%, וזאת לפי נתוני האוכלוסייה היהודית בגיל 19 ומעלה), ואם המאפיינים של תושבי היישובים נמדדים לפי שנת 2008 בשלוש מערכות הבחירות שהתקיימו בשנים 2003 עד 2009, או אם מצרפים את המפלגות החרדיות לגוש מפלגות הימין (התוצאות אינן מדווחות כאן, אבל ניתן לקבל אותן מהמחבר).¹² הממצאים העיקריים על הפער העדתי בהצבעה לגוש הימין נותרים ללא שינוי גם כשכוללים ברשימת המשתנים המסבירים מדד פריפריה או משתנה דמי להתנחלות, מגדילים את רף ההומוגניות מ-10% ל-12.5% או מקטינים אותו ל-7.5%, או כשמתמשים בהגדרת מוצא רציפה לפי יבשת לידה (התוצאות אינן מדווחות כאן, אבל ניתן לקבל אותן מהמחבר).

2. הפער העדתי בהצבעה: אוכלוסייה עירונית

הניתוח האמפירי שהוצג עד כה מבוסס על תוצאות ההצבעה לכנסת של אזרחי ישראל המתגוררים ביישובים יהודיים קטנים בלבד, ולכן יש מקום לבדוק אם נמצא דפוסים דומים של התנהגות פוליטית גם בקרב האוכלוסייה העירונית, שהיא מרבית אזרחי ישראל. כדי לבחון זאת, נבנה מאגר נתונים נוסף ברמת אזור סטטיסטי, שהיא היחידה הגאוגרפית העירונית הקטנה ביותר שלגביה קיימים נתונים זמינים על מאפיינים כלכליים-חברתיים של התושבים. הלשכה המרכזית לסטטיסטיקה מחלקת את העיריות והרשויות המקומיות ל-1,722 אזורים סטטיסטיים, אבל הניתוח האמפירי מוגבל רק לאזורים סטטיסטיים יהודיים שלגביהם קיימים נתונים על כל המשתנים המשתתפים בעבודה. בשל כך ירדו 290 אזורים ערביים ו-506 אזורים ללא נתוני הצבעה על כל אחת מעשר מערכות הבחירות האחרונות.

¹² המאפיינים הכלכליים-חברתיים הזמינים עבור 3 מערכות הבחירות 2003, 2006, 2009 הם שונים במקצת, כשאחוז בני 15 ומעלה בעלי תואר אקדמי כמדד להשכלה ואחוז משקי בית שלשימוש שתי מכונות ויותר מייצג מצב כלכלי וגיל חציוני כמו קודם (המקור הוא קובץ מסוכם של יישובים – מפקד 2008).

תוצאות הבחירות לכנסת בעשר מערכות הבחירות האחרונות בכל אחד מהאזורים הסטטיסטיים חושבו על בסיס תוצאות הבחירות בפועל לפי קלפי, וזאת בעזרת קבצים של הלמ"ס המשייכים בוחרים לפי קלפיות לאזורים סטטיסטיים על פי כתובתם (קטלוג תוצרי מ"ג). במערכות הבחירות האחרונות, המרה זו כרוכה באי-דיוקים מסוימים בשל הסטה של מצביעים ביום הבחירות לקלפיות השונות מאלה שאליהן שובצו כדי לאזן את העומס בין הקלפיות. תוצאות ההצבעה אוחדו עם נתוני המאפיינים הכלכליים-חברתיים (הכנסה, גיל חציוני והשכלה) לשנת 2017, שיעור החרדים באזור בשנת 2020, הרכב התושבים לפי יבשת לידה בשנת 2020, נתוני שכיחות שמות המשפחה לשנת 2020 ושיעור העולים (הנתון הוא לפי 2008).

הניתוח האמפירי של דפוסי הצבעה לפי אזורים סטטיסטיים מבוסס רק על הגדרת מוצא לפי יבשת לידה מפני שסיווג מוצא לפי שמות משפחה אינו מתאים לאזורים סטטיסטיים עם אוכלוסייה של אלפי תושבים.¹³ בדומה לסיווג יישובים, אזור סטטיסטי מוגדר מזרחי אם הוא ברבעון העליון לפי אחוז מזרחיים, ומוגדר אשכנזי אם הוא נמצא ברבעון התחתון. אזורים בין הרבעון העליון לתחתון הוגדרו כאזורים מעורבים. מכיוון שאוכלוסיית אזור סטטיסטי מונה אלפי תושבים, הבחינה האמפירית חשופה לכשל אקולוגי המחייב התייחסות זהירה לממצאים.

ניתוח דפוסי ההצבעה של האוכלוסייה העירונית ברזולוציה של אזורים סטטיסטיים מצייר תמונה דומה מבחינת הכיוון אך שונה בגודל מזו שתוארה על בסיס תוצאות ההצבעה ביישובים קטנים. הפער בהצבעה לגוש הימין בבחירות לכנסת ה-25 בין אזורים מזרחיים לאזורים אשכנזיים עומד על כ-14 נקודות אחוז (לוח 8). זהו פער קטן יותר מזה שנמצא על בסיס תוצאות הבחירות ביישובים קטנים (כ-25 נקודות אחוז) כשסיווג המוצא של היישוב הוא לפי שמות משפחה, וקטן עוד יותר מהפער העדתי (42%) שנמדד ביישובים קטנים לפי אותה הגדרת מוצא מבוססת יבשת לידה.

בדומה לממצאים שעלו על בסיס נתוני היישובים, הפער העדתי הגולמי לפי אזורים סטטיסטיים רשם תנודות לאורך עשר מערכות הבחירות האחרונות לכנסת, והוא נע בין 4 נקודות אחוז בשנת 2006 לכ-18 נקודות אחוז במערכת הבחירות שהתקיימה בשנת 2021 (לוח 9). הדמיון בממצאים כולל גם את הירידה בתמיכה שמקבל גוש מפלגות הימין ככל שמטפסים בסולם הכלכלי-חברתי אם מתעלמים משני העשירונים התחתונים בגלל דפוסי ההצבעה של חרדים (לוח 10). כמו שנתגלה בבדיקה האמפירית על סמך נתוני יישובים, הפער בהצבעה לגוש מפלגות הימין בין אזורים מזרחיים לאזורים אשכנזיים יורד בצורה ניכרת או נעלם במערכת הבחירות האחרונה שנערכה ב-2022, לאחר שמנטרלים הבדלים במאפיינים של תושבי האזורים הסטטיסטיים כמו הכנסה, גיל חציוני, אחוז החרדים, שיעור עולי שנות התשעים והשכלה (לוח 11). עוד רואים את התופעה שנתקלנו בה קודם שמשנתנה ההשכלה הופך מנבא (שלילי) של הצבעה לגוש מפלגות הימין בשש מערכות הבחירות האחרונות, לאחר שהיה חסר חשיבות במערכות הבחירות הקודמות (לוח 11). הניתוח האמפירי ברמת אזור סטטיסטי הוא פחות מדויק כי מספר התושבים גדול יותר, והנתונים "רועשים" יותר יחסית לניתוח שמבוסס על נתוני יישובים. בגלל שונות קטנה יותר בין אזורים סטטיסטיים מבחינת הרכב התושבים לפי מוצא, הפער העדתי הנמדד באזורים סטטיסטיים קטן יותר לעומת יישובים קטנים; שיעור המזרחיים באזור סטטיסטי המסווג מזרחי נמוך לעומת יישוב שסווג מזרחי, ושיעור האשכנזים באזור סטטיסטי המסווג מזרחי גבוה לעומת יישוב שסווג מזרחי. למרות הדיוק המופחת של ניתוח מבוסס אזורים סטטיסטיים והבדלים מסוימים ברשימת המשתנים המסבירים (בגלל זמינות), קיים דמיון בדפוסי ההתנהגות הפוליטית בין יישובים קטנים שמוצאם העדתי סווג לפי שמות משפחה (או לפי יבשת מוצא)

¹³ תאורטית ניתן לערוך את הניתוח ברמת קלפיות, אך אין נתונים כלכליים-חברתיים ברמת קלפי אפילו אם מאחדים נתוני מוצא ובוחרים ברמת קלפי, מכשול שלא ניתן להתגבר עליו בהינתן המידע הנוכחי.

לבין אזורים סטטיסטיים שסווגו לפי יבשת לידה. התוצאות הדומות נותנות תוקף לשיטת סיווג המוצא לפי שמות משפחה ביחידות גאוגרפיות קטנות כמו יישובים בני מאות בודדות של תושבים. אומדן המקדם של מזרחי נמצא בין אומדן לפי יישובים יהודיים קטנים (לוח 6) לאומדן לפי אזורים סטטיסטיים (לוח 11) אם הניתוח האמפירי מבוסס על אוכלוסיית מחקר משותפת של אזורים סטטיסטיים ויישובים יהודיים קטנים, כאשר כל תצפית מקבלת משקל השווה למספר המצביעים באזור/יישוב חלקי מספר המצביעים הכולל באוכלוסייה היהודית. שאר המקדמים נותרו כמעט ללא שינוי (התוצאות אינן מדווחות כאן, אבל ניתן לקבל אותן מהמחבר).

סיכום ודיון בממצאים

עבודה זו מוצאת תנודות חריפות בפער בין מזרחיים לאשכנזים בהצבעה לכנסת לאורך עשר מערכות הבחירות האחרונות, ירידה ניכרת בפער העדתי בהצבעה או היעלמותו לאחר שמתחשבים במאפיינים של תושבי היישובים והתרחקות של משכילים מהצבעה לגוש מפלגות הימין בשש מערכות הבחירות האחרונות לעומת ארבע מערכות הבחירות שקדמו להן. ממצאים אלו נשמרים בעקביות בין אם הגדרת המוצא היא לפי שמות משפחה ובין אם הגדרת המוצא היא לפי הדרך המקובלת (יבשת מוצא), והם מתקבלים הן על בסיס דפוסי ההצבעה ביישובים יהודיים כפריים וקטנים והן באזורים עירוניים גדולים. הדמיון בין תוצאות האמידה לפי הגדרת מוצא מבוססת שמות משפחה לשיטת הסיווג המסורתית של מוצא לפי יבשת לידה מלמד כי ניתן להשתמש בשיטת הסיווג החדשה כשנתוני יבשת המוצא חסרים או לא זמינים. בגלל הנתח הגדול יחסית של האוכלוסייה היהודית ללא נתוני יבשת לידה (שצפוי להתרחב), שיטה זו נחוצה להעשרת ארגז כלי העבודה של חוקרים העוסקים בפער העדתי.

בשל החשש המובן לייצוגיות הממצאים שמבוססים על דפוסי ההצבעה ביישובים יהודיים קטנים אזכיר כי גוש מפלגות הימין זכה לנתח דומה של הקולות באוכלוסייה היהודית הכללית ובאוכלוסיית המחקר. התוקף החיצוני של תוצאות הניתוח האמפירי, המבוסס על יישובים יהודיים קטנים, מקבל חיזוק נוסף גם מהתמונה הדומה שעולה מחקירת נתוני האזורים הסטטיסטיים, המכסים את רוב האוכלוסייה היהודית. עוד אציין שהפער העדתי בהצבעה למפלגות הימין שנאמד במחקר זה דומה בגודלו לזה שנמצא בסקר בחירות המבוסס על מדגם מייצג של האוכלוסייה הישראלית (לפי הגדרת מוצא מבוססת יבשת לידה). Berman (2020) מצא פער של 23 נקודות אחוז בין נשאלים ממוצא מזרחי לנשאלים ממוצא אשכנזי בסקר של המכון הישראלי לדמוקרטיה שנערך לקראת הבחירות לכנסת ה-21 שהתקיימו באפריל 2019 (מערכת הבחירות האחרונה שנכללה במחקרו). לשם השוואה, במחקר הנוכחי גודלו של הפער העדתי הוא כ-25 נקודות אחוז לפי התוצאות בפועל באותה מערכת בחירות (לוח 2). הדמיון בין ממצאי המחקר הנוכחי, שנשען על תוצאות בחירות בפועל ביישובים קטנים המייצגים קבוצה חלקית של האוכלוסייה הישראלית, למחקר של ברמן, שמבוסס על סקר בחירות, מעניק עוד ביטחון בממצאי המחקר הנוכחי.

הפער בהצבעה לימין בין שתי קבוצות המוצא שנמצא בישראל הוא נמוך באופן משמעותי מפערים שנמדדו במדינות אחרות בין קבוצות אתניות (יבשת מוצא, גזע, דת). הוא לא רק נמוך, הוא גם הפוך. בישראל, מזרחיים נוטים להצביע לימין כמו הקבוצה ההגמונית במדינות אחרות (לבנים). הפער בהצבעה לימין בבריטניה בין בוחרים לבנים לבוחרים שמוצאם מאסיה או אפריקה הוא 40 נקודות אחוז, והפער בהצבעה לימין בארה"ב בין מצביעים לבנים לשחורים הוא 50 נקודות אחוז (Piketty, 2021). הפער בהצבעה לימין גדל מעבר ל-50 נקודות אחוז אם משווים בוחרים נוצרים לעומת מוסלמים בבריטניה, ארה"ב וצרפת (Piketty, 2021). יתרה מזאת, המחקר של פיקטי מראה שהפערים האתניים במדינות המוזכרות הם יחסית

יציבים לאורך זמן, בניגוד לתנודתיות שנרשמה בפער העדתי בהצבעה לימין בישראל. העובדה שיוצאי אסיה ואפריקה בישראל מצביעים יותר לימין בעוד שיוצאי אסיה ואפריקה (לא-יהודים) במדינות אחרות מצביעים יותר לשמאל מצדיקים ספק בריא לגבי השימוש במונח "פער אתני" בנוגע להבדל בין מזרחיים לאשכנזים. מה מסביר את הפער בהצבעה לימין בין מזרחיים לאשכנזים? מחקר זה הוא ביסודו תיאורי אבל יש בכוחו להאיר או להטיל צל על הסברים, או ליתר דיוק השערות רווחות. מבחינה זו, עיקר המהלך המדעי כאן הוא לחשוף ממצאים אמפיריים שעשויים לסייע במאמץ ארוך שנים לפענח את החידה – מדוע ישנו הבדל ניכר בהתנהגות הפוליטית של שתי קבוצות חברתיות בעלות מאפיינים חשובים זהים (לאום, דת, גזע ושפה) וחזון משותף (הבטחת המשך קיומו של בית לאומי לעם היהודי בארץ ישראל).

אפליית עולי ארצות האסלאם, בייחוד בשנות החמישים והשישים של המאה ה-20, היא השערה שכיחה בדיון הציבורי בישראל להסבר התמיכה הפוליטית העודפת של מזרחיים בגוש מפלגות הימין. לפי השערה זו, הפער העדתי העכשווי בהצבעה מבטא תגובת נגד פוליטית של צאצאי העולים לאי-שוויון ממוסד בהזדמנויות שהופעל כלפי הוריהם וסביהם. באמצעות העברה בין-דורית של עמדות פוליטיות, טראומת העבר של אפליית המזרחיים מעצבת את ההצבעה גם של הדור הנוכחי.¹⁴

אולם ממצאי העבודה בעניין התנודות הניכרות בפער העדתי בהצבעה לימין שנרשמו לאורך עשר מערכות הבחירות האחרונות לכנסת נועצות סיכה חדה בהשערה שהפער העדתי בהצבעה לכנסת מבטא מחאה נגד האפליה הקשה שהייתה בעבר. לפי הניתוח האמפירי, הפער העדתי בבחירות לכנסת שהתקיימו בנובמבר 2022 היה פי חמישה מהפער העדתי שנמצא בבחירות לכנסת שנערכו במרץ 2006, ויותר מפי שניים מהבחירות שהתקיימו ב-2009 ו-2013. אחוז הקולות הנמוך לגוש הימין ביישובים מזרחיים במערכת הבחירות של 1999, שאינה כלולה במחקר זה, מלמד על תנודות גדולות בפער העדתי גם אם מתעלמים מהמפץ הפוליטי שקדם לבחירות 2006. תנודות חריפות בדפוסי ההצבעה לפי מוצא תועדו גם במחקרים מבוססי סקרים כמו שמיר ואריאן (1999), שכיסה שמונה מערכות בחירות לכנסת מ-1969 עד 1996, וכן במחקרו של Berman (2020), שניתח את כל מערכות הבחירות עד אפריל 2019. התנודות החדות בפער העדתי בהצבעה בין מערכות הבחירות אינן מתיישבות עם ההשערה שגורם קבוע מן העבר (אפליה) מסביר את הפער העדתי בהווה.¹⁵ השערת אפליית עבר אינה משכנעת גם מפני שהעדויות המחקריות בעולם מראות כי העברת דפוסי ההצבעה מדור לדור היא חלקית בלבד (Jennings and Niemi, 1968; Alford et al., 2005; Jennings, Stoker and Bowers, 2009), ומכאן שניתן היה לצפות לדעיכה עקבית בלהבת המחאה.¹⁶ עוד ראייה חשובה שמגבירה את הספק בטענה שההצבעה בהווה מבטאת מחאה על אופן קליטת עולי המזרח בעשורים הראשונים של

¹⁴ נזכיר הסברים שניתנו בעבר לפער העדתי בהצבעה ולא עמדו במבחן אמפירי או במבחן הזמן. הסבר שהוצע מספר רב של פעמים הוא שהתנהגותם הפוליטית של מזרחיים נועדה להשיג בידול מול האוכלוסייה הערבית (פרס ושמר, 1984; פלד ושפיר, 2005). קשה להשתכנע שמזרחיים נטו לבחור יותר בגוש נתניהו בבחירות האחרונות כדרך להוכיח לאשכנזים את נאמנותם לתנועה הציונית. יש קושי גם לקבל את ההסבר שהעמדה הקיצונית של מזרחיים נגד ערבים נעוצה בתחרות מול עובדים ערבים בשוק עבודה (Peled, 1990). לבסוף, נציין עוד הסבר קלוש שתולה את הפער העדתי במשטר אוטוקרטי של המדינות שמהן עלו יהודי ארצות האסלאם. זהו הסבר משונה, כי רוב היהודים שהגיעו מאירופה (רוסיה, פולין ורומניה) גדלו תחת משטרים אוטוקרטיים למופת. לא מפתיע, אפוא, ששמיר ואריאן (1982) מצאו שהבדלים בתרבות הפוליטית בארצות המוצא אינם מסבירים את הבדלי ההצבעה בין מזרחיים לאשכנזים.

¹⁵ תאורטית, התנודות החדות שנרשמו בפער העדתי בהצבעה בין מערכות בחירות יכולות להתיישב עם שינויים בעוצמת ההפליה כלפי מזרחים. בריאיון שפורסם במאי 2022 ב"ישראל היום" הוצגה לאבישי בן חיים השאלה "תגיד, האפליה הזאת בתוקף?", והוא השיב "כן, אנחנו בשיא". עם זאת, לא הוצגו עדויות על ממדי הפער העדתי לאורך זמן שתומכות בכך. <https://www.israelhayom.co.il/magazine/hashavua/article/10856294>

¹⁶ כהן וליאון (2011) תולים את התמיכה של מזרחיים בליכוד בשוויון הזדמנויות פוליטי וכלכלי שהתבטא בפתיחה שוויונית של שורות מפלגת חרות, ואחר כך הליכוד, לפעילים מזרחיים מקומיים מהפריפריה שטיפסו בהתאם לכישוריהם לתפקידים לאומיים. אולם לא ברור מדוע תהליך כזה הרתיע בוחרים שמוצאם אשכנזי מלהצביע לליכוד.

המדינה היא התנהגותם הפוליטית העכשווית של יהודים ממוצא אתיופי שנקלטו ברובם בשנים שהליכוד אחז בהגה השלטון, ומבחינתם הליכוד הוא המפא"י של פעם. למרות דרך קליטתם, יהודים ממוצא אתיופי נוטים להצביע בשיעורים גדולים יחסית לגוש מפלגות הימין ובראשם לליכוד, בדומה לישראלים אחרים בעשירונים הנמוכים. טענה זו מבוססת על בדיקת דפוסי הצבעה באזורים סטטיסטיים עם שניים או יותר שמות משפחה אופייניים ליהודים ממוצא אתיופי.

גם הממצא שהפער העדתי בהצבעה לכנסת נעלם או קטן באופן משמעותי לאחר שמתחשבים בהבדלים במאפיינים הכלכליים-חברתיים מחליש עוד את השערת הצבעת המחאה בגין אפליית עבר. אילו הייתה הצבעת מחאה גורם מרכזי הייתה ההצבעה העודפת לימין צריכה להיות כלל-מזרחית, הן בקרב מזרחיים בלתי משכילים והן אצל מזרחיים משכילים. אולם מחקר זה מראה שמזרחיים בעלי השכלה גבוהה נוטים להצביע לשמאל ואילו מזרחיים בעלי השכלה נמוכה יותר נוטים להצביע למפלגות ימין, ובכך הם אינם שונים מאחיהם האשכנזים, וגם אינם שונים מאזרחי מדינות אחרות כמו ארה"ב, בריטניה וצרפת שבוחרים צד פוליטי לפי רמת השכלה (Piketty, 2021). ממצא זה מעורר ספק גם בטענה כאילו החפיפה הקיימת בין הצבעה למוצא משקפת זהות עדתית מובהקת.

לאור ממצאי המחקר שהפער העדתי בהצבעה לימין נעוץ בהבדלים במאפיינים כמו השכלה בין מזרחיים לאשכנזים, אפליית עבר עשויה להשפיע על התנהגות פוליטית נוכחית דרך השלכותיה על הפערים במשאבים כמו השכלה והכנסה שנוצרו בדורות הקודמים והועברו לדור הבא, שבתורם משפיעים על ההצבעה היום. ואולם שורשי חלק מההבדלים בהשכלה ובמידת הדתיות קשורים בהיסטוריה הגלותית השונה של שתי קבוצות המוצא. הסביבה המארכת בגלות אפריקה ואסיה לא התפתחה כמו זו של אירופה, ובעקבות כך נוצרו הבדלים תרבותיים ופערי השכלה ומשאבים כלכליים שהביאו בכליהן הקהילות היהודיות שעלו לישראל.¹⁷ כך למשל, ההשכלה והכלכלה באירופה צמחו בקצב מהיר בהרבה מזה של אפריקה ואסיה, והניעו תהליכים שהשפיעו באופן דיפרנציאלי על חיי היהודים באירופה בהשוואה לאפריקה. תהליכים אלה, בין השאר, לוו בתופעת חילון של חלק מיהודי אירופה, ולהסתגרות אורתודוקסית של חלק אחר שחש כי יהדותו נמצאת בסכנה. לעומת זאת יהודי צפון אפריקה לא נחשפו באותה עוצמה לתהליכים אלו, ומרביתם שמרו על זיקה בדרגות שונות למסורת היהודית. ניתן לראות גם היום את עקבות ההבדלים האלו בשיעור גדול יחסית הן של חילונים והן של חרדים בקרב אשכנזים לעומת שיעור גדול יחסית של מסורתיים באוכלוסייה המזרחית. לפי סקרים מעודכנים, שיעור החילונים בקרב אשכנזים הוא כמעט כפול מזה של מזרחיים (סקרי סמוחה, המכון הישראלי לדמוקרטיה), ומצב זה השתנה אך במעט יחסית לסוף שנות השישים (אריאן, 1973: לוח 4.2 בעמ' 63). לאור הממצאים בעולם ובישראל על המתאם בין מידת הדתיות לדפוסי הצבעה, הבדלים במידת הדתיות, ששורשיהם בהתפתחות ההיסטורית טרם העלייה לישראל, אחראים חלקית לפער העדתי בהצבעה.

מעניין לציין שהבדלי השכלה הפכו רק לאחרונה לגורם מבחין בהצבעה לגוש מפלגות הימין, ותופעה זו מתרחשת במקביל לצמצום ניכר בפער העדתי בהשכלה ובהכנסה, שצמחו מהר יותר אצל מזרחיים בהשוואה לאשכנזים בעשרים השנים האחרונות (דהן, 2013). ממצאי העבודה מלמדים על תמורה פוליטית בהשפעת ההשכלה, שהפכה להיות גורם מנבא הצבעה לגוש מפלגות הימין בשש מערכות הבחירות האחרונות, אבל זה לא היה כך בארבע מערכות הבחירות שקדמו להן.

¹⁷ הבדלים בין שתי קבוצות המוצא תועדו גם ברמת ההשכלה של אוכלוסיית העולים בעשור הראשון למדינה. לפי השנתון הסטטיסטי של 1958 (לוח 28), כ-23 אחוז מעולי אירופה אמריקה סיימו חינוך על-יסודי או גבוה, זאת לעומת 8.5 אחוזים בלבד בקרב העולים החדשים מאסיה ואפריקה (ההבדלים שנרשמו בקרב ותיקים שנולדו בארץ או הגיעו עד 1947 היו אפילו גדולים יותר).

התנודתיות בגודלו של הפער העדתי בהצבעה לימין לאורך מערכות בחירות והשינוי שחל בחשיבות ההשכלה כגורם מבחין בין מצביעי ימין ושמאל הם ממצאים מפתיעים ומעוררי מחשבה. התזה שמוצעת כאן להסבר תופעות אלו מורכבת משני חלקים. ברוח ההבחנה שעורך מזרחי (2011) בין סוגי סולידריות, החלק הראשון של הטענה הוא שהבוחרים מייחסים משקל יחסי קטן והולך לסולידריות פנים-לאומית לעומת סולידריות כלל-אנושית ככל שגדלים המשאבים הכלכליים, ובייחוד משאב ההשכלה. קשר כזה מתיישב עם מתאם שלילי בין רמת השכלה להצבעה למפלגות ימין שנמצא במחקר זה, ועם ממצאי מחקר המראה שישראלים נוטים יותר לאמץ זהות ישראלית על פני יהודית ככל שהשכלתם גבוהה יותר (Lewin-Epstein and Cohen, 2018). ההנחה שעומדת מאחורי תזה זו היא שהיחס לסולידריות כלל-אנושית ושוויון אופקי הולך ונעשה אוהד יותר עם עליית המשאבים החברתיים (השכלה) והכלכליים (הכנסה ורכוש) הואיל ואנשים בעלי משאבים רבים זקוקים פחות להשתייכות קבוצתית/לאומית. הנחיצות של תחושת שייכות קבוצתית מתנהגת כמו הביקוש למוצרים חיוניים, שהולך ופוחת עם עליית ההכנסה (Enke, Polborn and Wu, 2022). המתאם השלילי בין השכלה להצבעה לימין עשוי לנבוע לא רק מהזיקה בין משאבים והצורך בתחושת שייכות אלא גם מההשפעה החיובית של רכישת השכלה על הסיכויים לאמץ השקפת עולם ליברלית אוניברסלית של זכויות אדם ורגישות גבוהה להגנה על מיעוטים.

החלק השני של התזה הוא שתנודות בהצבעה מושפעות מסוג הנסיבות שמקבלות בולטות גבוהה במהלך מערכת הבחירות. התמיכה הפוליטית של בוחרים בעלי משאבים מוגבלים (בעיקר השכלה) במפלגות ימין תתעצם אם בראש סדר היום של מערכת הבחירות ניצבות סוגיות הנוגעות לאיומים הנתפסים על השבט (הלאום). לעומת זאת אם האיום הנתפס על השבט אינו נמצא במוקד, כוח המשיכה של סוגיות אחרות יגבר ובעקבות כך גדלים גם הסיכויים להצביע למפלגות אחרות במרכז. מנגד, אינטנסיביות התמיכה הפוליטית של בוחרים בעלי משאבים בגוש המתחרה, לפי תזה זו, מושפעים מאיומים על מקומו של הפרט במרכז (זכויות אדם). הן הנטייה עבור מי להצביע והן עצם ההצבעה יתגברו ככל שהאיום הנתפס על זכויות אלה ממלא תפקיד מרכזי במערכת הבחירות. כלומר, התנודות בהצבעה נגזרות מאינטראקציה בין משאבים, תפיסת עולם ביחס למשקל היחסי של זכויות הפרט והנסיבות הייחודיות למערכת הבחירות.

מול התזה שתולה את הקשר בערכים מוצעת תאוריה מתחרה, הנשענת על אינטרסים, ומסבירה את הקשר החיובי בין השכלה והצבעה למפלגות שמאל באי השוויון בהזדמנויות של בוחרים להגר למדינות אחרות במקרה הצורך (טאוב, 2021). לפי השערה זו, אזרחים בעלי משאבים מרובים ודרכון זר יכולים להרשות לעצמם ליטול סיכון גדול יותר בבחירת חלופות לפתרון הסכסוך עם שכנינו כי במקרה של כישלון הם יוכלו בקלות יחסית להעתיק את מקום מושבם למדינה אחרת, וזאת לעומת אזרחים מעוטי משאבים שיישארו לשאת בהשלכות השליליות. טיעון בעל ניחוח דומה הוא שבוחרים בעלי משאבים, שנוטים להיות בקשר הדוק יותר עם תושבי שאר העולם, מודעים יותר למחיר הכלכלי והתדמיתי שגובה יחס בלתי שוויוני למיעוטים ושליטה בעם אחר. אולם הקשר בין השכלה והצבעה לגוש מפלגות השמאל אינו ייחודי לישראל, ונמצא גם במדינות אחרות כמו ארה"ב וצרפת (Piketty, 2021), דבר המרמז על גורמים בסיסיים ואוניברסליים שגורמים לכך. תזה יריבה נוספת היא שהטיפוס לרמת השכלה גבוהה משנה את הצבעתם של מזרחיים לא משום תרומת ההשכלה לעיצוב השקפת עולמם אלא זהו ביטוי לרצייה חברתית, או בלשון מוכרת יותר בישראל הם "משתכנזים" (ששון-לוי ושושנה, 2014). השערה זו שלפיה מזרחיים נוהגים, כביכול, בביטול עצמי ופועלים בניגוד לעמדתם האמיתית כדי לזכות באישור מצד אשכנזים מתקיימת משום האפליה שמאלצת מזרחיים לאמץ סממנים של אשכנזים כדי להימנע ממחיר הסטייה או ליהנות מפריבילגיות שמהן נהנית הקבוצה ההגמונית.

ממצאי מחקר זה מותירים שאלה בלתי פתורה בעניין המקום שתופס המוצא העדתי של הבוחרים ושל הנבחרים בשיח הפוליטי בעשור השלישי של המאה ה-21. ניתן היה לצפות כי עם חלוף השנים ידעך כוכבו של המוצא העדתי, לאחר שנתח גדול של אזרחים נולד וגדל כאן, ונישואים בין צאצאי עולי ארצות האסלאם לצאצאי עולי ארצות הנצרות התרבו בארצנו מ-14% בסוף שנות החמישים ל-28% בתחילת שנות התשעים (Okun and Khait-Marely, 2008), ופחתו נישואי חליפין בין קבוצות מוצא (Okun, 2001). פחת גם הפער העדתי בייצוגיות בכנסת (Rahat and Itzkovitch Malka, 2012) ובדרגות קצונה בכירות בצה"ל (Barak and Tsur, 2012). השאלה מתחדדת כי נמחק הפער (או הצטמצם) בין אשכנזים למזרחיים בהחלטות חיים חשובות כמו גיל הנישואין ומספר הילדים. גם הפער העדתי בהכנסה ובהשכלה, שנוטר ללא שינוי במשך שנים רבות, החל בצניחה מרשימה לפני כשני עשורים (דהן, 2013), והתפתח מעמד בינוני עבה בקרב מזרחיים (כהן וליאון, 2008). עם זאת נותר עדיין ייצוג חסר של מזרחיים בצמרת המשפטית, הפוליטית והאקדמית (ביטון, 2012).

שאלה זו, שתובעת תשומת לב של חוקרי תקשורת פוליטית, עולה גם משום שמפלגות עדתיות לא רשמו הישגים מרשימים בזירה הפוליטית הישראלית (הרצוג, 1986), פרט למפלגות חרדיות המפוצלות לפי עדה, ו"ישראל ביתנו" שמזוהה כמפלגת עולי ברה"מ לשעבר אף כי נבחרה אינם בהכרח כאלה. מפלגות עדתיות מובהקות כמו תמ"י בראשות אהרן אבוהצירה הצליחו לכל היותר לקבל מנדטים אחדים ונעלמו בשנים שלאחר מכן (3 מנדטים בבחירות לכנסת בשנת 1981, ומנדט אחד בבחירות 1984 ו-1988). גם הצבת מועמדים ממוצא מסוים ברשימת מועמדי המפלגות, או אפילו בראשות המפלגה כמו עמיר פרץ (בחירות 2006) ואבי גבאי (בחירות אפריל 2019) לא נחלה הצלחה מסחררת. סקרים שנערכו לאורך השנים הראו כי גם מזרחיים וגם אשכנזים מזהים את עצמם בעיקר כישאלים ויהודים, דבר המעיד על תודעה ושייכות עדתית זעירה (Lewin-Epstein and Cohen, 2018).

מקורות

- איילון ח', בן-רפאל א' ושרוט ס' (1987), "עדתיות ופוליטיקה: היבטים נשכחים", מגמות ל, 332–348.
אריאן א' (1973), העם הבוחר: דפוסי הצבעה בישראל, תל אביב.
ביטון י' (2012), "מזרחיים במשפט: האין כ"ש", משפטים מא, 455–516.
בן חיים א' (2022), ישראל השנייה: הבשורה המתוקה, הדיכוי המר, תל אביב.
דהן מ' (2013), "האם כור ההיתוך הצליח בשדה הכלכלי?" הרבעון לכלכלה 60, 107–152.
דיסקין א' (2001), ימי ירושלים האחרונים: קווים לבחינת הדמוקרטיה הישראלית החדשה, ירושלים.
הוועדה המרכזית לבחירות לכנסת ה-16, 18–16, הנתונים נלקחו מאתר האינטרנט של הוועדה,
[.https://bechirot22.bechirot.gov.il/election/Pages/PreviousElection.aspx](https://bechirot22.bechirot.gov.il/election/Pages/PreviousElection.aspx)
הוועדה המרכזית לבחירות לכנסת ה-19, הנתונים נלקחו מאתר האינטרנט של הוועדה,
[.https://www.votes-19.gov.il/cityresults](https://www.votes-19.gov.il/cityresults)
הוועדה המרכזית לבחירות לכנסת ה-20, הנתונים נלקחו מאתר האינטרנט של הוועדה,
[.https://votes20.gov.il/cityresults](https://votes20.gov.il/cityresults)
הוועדה המרכזית לבחירות לכנסת ה-21, הנתונים נלקחו מאתר האינטרנט של הוועדה,
[.https://votes21.bechirot.gov.il/cityresults](https://votes21.bechirot.gov.il/cityresults)
הוועדה המרכזית לבחירות לכנסת ה-22, הנתונים נלקחו מאתר האינטרנט של הוועדה,
[.https://votes22.bechirot.gov.il/cityresults](https://votes22.bechirot.gov.il/cityresults)
הוועדה המרכזית לבחירות לכנסת ה-23, הנתונים נלקחו מאתר האינטרנט של הוועדה,
[.https://votes23.bechirot.gov.il/cityresults](https://votes23.bechirot.gov.il/cityresults)
הוועדה המרכזית לבחירות לכנסת ה-24, הנתונים נלקחו מאתר האינטרנט של הוועדה,
[.https://votes24.bechirot.gov.il](https://votes24.bechirot.gov.il)
הוועדה המרכזית לבחירות לכנסת ה-25, הנתונים נלקחו מאתר האינטרנט של הוועדה,
[.https://votes25.bechirot.gov.il](https://votes25.bechirot.gov.il)
הלשכה המרכזית לסטטיסטיקה, אוכלוסייה ומרכיבי גידול ביישובים ובאזורים סטטיסטיים, 2014–2020,
אוגוסט 2021.
הלשכה המרכזית לסטטיסטיקה, יישובים לפי מוצא בשנת 1995: מפקד האוכלוסין והדיור 1995, תכונות
דמוגרפיות של האוכלוסייה ביישובים ובאזורים סטטיסטיים – כרך ג, לוח 1 אוכלוסייה ביישובים יהודיים,
ביישובים מעורבים ובאזורים סטטיסטיים, לפי יבשת מוצא, תקופת עליה ומין.
הלשכה המרכזית לסטטיסטיקה, יישובים לפי מוצא, דת, השכלה ועוד בשנת 2008: קובץ מסוכם של יישובים
– מפקד 2008, גיליון 4א, גיליון 4ב.
הלשכה המרכזית לסטטיסטיקה, מדד חברתי/כלכלי 2017: אפיון יחידות גאוגרפיות וסיווגן לפי הרמה
החברתית-כלכלית של האוכלוסייה 2017: לוח ב – יישובים בתוך מועצות אזוריות, לפי סדר אלף-ביתי
של שמות המועצות האזוריות, ובתוך כל מועצה אזורית – לפי סדר עולה של המדד החברתי-כלכלי 2017.
הלשכה המרכזית לסטטיסטיקה, קטלוג תוצרי ממ"ג – מערכת מידע גאוגרפית (GIS), סעיף 6 קלפיות:
<https://www.cbs.gov.il/he/publications/Pages/2022/%D7%A7%D7%98%D7%9C%D7%95%D7%92.aspx>
הלשכה המרכזית לסטטיסטיקה, שמות משפחה בישראל 2016, 21 בפברואר 2017.

- הלשכה המרכזית לסטטיסטיקה, שמות משפחה בישראל 2017, 04 בפברואר 2019.
- הרצוג ח' (1986), עדתיות פוליטית – דימוי מול מציאות: ניתוח סוציולוגי-היסטורי של הרשימות ה"עדתיות" לאספת-הנבחרים ולכנסת (1920–1980), תל אביב.
- טאוב ג' (2021), ניידים ונייחים: מאבקן של האליטות כנגד הדמוקרטיה הישראלית, שוהם.
- יעיש מ' (2003), "מעמד, עדה ומפלגה בישראל", סוציולוגיה ישראלית ה', 341–364.
- כהן א' וליאון נ' (2008), "לשאלת המעמד הבינוני המזרחי בישראל", אלפיים 33, 83–101.
- כהן א' וליאון נ' (2011), מרכז תנועת החרות והמזרחיים, 1965–1977: משותפות אדנותית לשותפות תחרותית, ירושלים.
- לוי ג', ספורטא י' ורוזנטל מ' (2022), "על השד העדתי ורוח הרפאים המעמדית: מבט עדכני על הצבעה אתנית ומעמדית בבחירות בישראל", בתוך בחירות בישראל 2021, המכון הישראלי לדמוקרטיה. יפורסם בקרוב.
- מזרחי נ' (2011), "מעבר לגן ולג'ונגל: על גבולותיו החברתיים של שיח זכויות האדם בישראל", מעשי משפט ד, 51–74.
- פלד י' ושפיר ג' (2005), מיהו ישראלי: הדינמיקה של אזרחות מורכבת, תל אביב.
- פרס י' ושמר ש' (1984), "הגורם העדתי בבחירות לכנסת העשירית", מגמות כח, 316–331.
- שלו מ' וקיש ס' (2001), "שסעים חברתיים בין מצביעים לא-ערבים: ניתוח חדש", מ' שמיר וא' אריאן (עורכים), בחירות בישראל 1999, ירושלים, 91–136.
- שמיר מ' ואריאן א' (1982), "הצבעה עדתית בבחירות 1981", מדינה, ממשל ויחסים בינלאומיים 19–20, 88–104.
- ששון לוי א' ושושנה א' (2014), "השתכנוזות – על פרפורמנס אתני וכישלוננו", תיאוריה וביקורת 42, 71–97.
- Alford J. R., Funk C. L. and Hibbing J. R. (2005), "Are Political Orientations Genetically Transmitted?", *American Political Science Review* 99(02), 153–167.
- Althusser L. (1971), *Lenin and Philosophy and other Essays*, New York.
- Arian A. (1973), *The Choosing People: Voting Behavior in Israel*, Cleveland.
- Barak O. and Tsur E. (2012), "Continuity and Change in the Social Background of Israel's Military Elite", *The Middle East Journal* 66(2), 211–230.
- Ben-Bassat A. and Dahan M. (2012), "Social Identity and Voting Behavior", *Public Choice* 151(1/2), 193–214.
- Berman Y. (2020), "Inequality, Identity, and the Long-Run Evolution of Political Cleavages in Israel 1949–2019", *WID World Working Paper* No. 2020/17.
- Berman Y. (2021), "Inequality, Identity, and the Long-Run Evolution of Political Cleavages in Israel 1949–2019", G. Amory, C. Martínez-Toledano and T. Piketty (eds.), *Political Cleavages and Social Inequalities: A Study of Fifty Democracies, 1948–2020*, Harvard, Ch. 18.

- Cavari A. and Freedman G. (2022), "Survey Nonresponse and Mass Polarization: The Consequences of Declining Contact and Cooperation Rates", *American Political Science Review* 117(1), 332–339.
- Elias N. (1991), *Society of Individuals*, Oxford.
- Enke B., Polborn M. and Wu A. (2022), "Values as Luxury Goods and Political Polarization", *NBER WP* 30001.
- Figlio D. N. (2005), "Names, Expectations and the Black-White Test Score Gap", *NBER WP* 11195.
- Finch J. (2008), "Naming Names: Kinship, Individuality and Personal Names", *Sociology* 42(4), 709–725.
- Goldstein J. R. and Stecklov G. (2016), "From Patrick to John F. Ethnic Names and Occupational Success in the Last Era of Mass Migration", *American Sociological Review* 81(1), 85–106.
- Jennings M. K. and Niemi R. G. (1968), "The Transmission of Political Values from Parent to Child", *American Political Science Review* 62(1), 169–184.
- Jennings M. K., Stoker L. and Bowers J. (2009), "Politics Across Generations: Family Transmission Reexamined", *Journal of Politics* 71(3), 782–799.
- Lewin-Epstein N. and Cohen Y. (2018), "Ethnic Origin and Identity in the Jewish Population of Israel", *Journal of Ethnic and Migration Studies* 45(11), 2118–2137.
- Lissak M. (1969), *Social Mobility in Israel Society*, Jerusalem.
- Matras J. (1965), *Social Change in Israel*, Vol. 2, Chicago.
- Okun B. S. (2001), "The Effects of Ethnicity and Educational Attainment on Jewish Marriage Patterns: Changes in Israel, 1957–1995", *Population Studies* 55(1), 49–64.
- Okun B. S. and Khait-Marely O. (2006), Socioeconomic Status and Demographic Behavior of Adult Multiethnics: Jews in Israel. Unpublished manuscript, retrieved at: <http://sociology.huji.ac.il/docs/Okun-paper-2006-01.pdf> on August, 1, 2010.
- Okun B. S. and Khait-Marely O. (2008), "Demographic Behaviour of Adults of Mixed Ethnic Ancestry: Jews in Israel", *Ethnic and Racial Studies* 31(8), 1357–1380.
- Peled Y. (1990), "Ethnic Exclusionism in the Periphery: The Case of Oriental Jews in Israel's Development Towns", *Ethnic and Racial Studies* 13(3), 345–367.
- Piketty T. (2021), "Brahmin Left versus Merchant Right: Rising Inequality and the Changing Structure of Political Conflict in France, the United States, and the United Kingdom, 1948–2020", G. Amory, C. Martínez-Toledano and T. Piketty (eds.), *Political Cleavages and Social Inequalities: A Study of Fifty Democracies, 1948–2020*, Harvard, Ch. 2.

- Pilcher J. (2016), "Names, Bodies and Identities", *Sociology* 50(4), 764–779.
- Rahat G. and Itzkovitch-Malka R. (2012), "Political Representation in Israel: Minority Sectors vs. Women", *Representation* 48(3), 307–319.
- Rubinstein Y. and Brenner D. (2014), "Pride and Prejudice: Using Ethnic-Sounding Names and Inter-Ethnic Marriages to Identify Labour Market Discrimination", *Review of Economic Studies* 81(1), 389–425.
- Sgroi D. et al. (2020), "Cultural Identity and Social Capital in Italy", *IZA DP* no. 13783.
- Shalev M., Yoav P. and Yiftachel O. (2000), *The Political Impact of Inequality: Social Cleavages and Voting in the 1999 Elections*, Tel Aviv.
- Shamir M. and Arian A. (1982), "The Ethnic Vote in Israel's 1981 Elections", *Electoral Studies* 1(3), 315–331.
- Shamir M. and Arian A. (1999), "Collective Identity and Electoral Competition in Israel", *American Political Science Review* 93(2), 265–277.
- Smooha S. (1993), "Class, Ethnic and National Cleavages and Democracy in Israel", E. Sprinzak and L. Diamond (eds.), *Israeli Democracy under Stress*, Boulder and London, 309–342.
- Sorek T. and Ceobanu A. M. (2021), "Benjamin Netanyahu as a Mobilizing Symbol in Ethno-Class Divisions among Jewish Israelis, 2009–2021", *Ethnic and Racial Studies* 45(10), 1961–1982.
- Sue C. A. and Telles E. E. (2007), "Assimilation and Gender in Naming", *American Journal of Sociology* 112(5), 1383–1415.
- Wood M. et al. (2009), "A Test for Racial Discrimination in Recruitment Practice in British Cities", *Department for Work and Pensions Research Report* 607.
- Yuchtman-Yaar E., Alkalay Y. and Aival T. (2018), "Effects of Religious Identity and Ethnicity on the Israeli-Jewish Electorate", *Israel Studies Review* 33(3), 1–20.

לוח 1.1 – תיאור סטטיסטי, מוצא לפי שמות משפחה

האוכלוסייה היהודית הארצית *		אוכלוסיית המחקר				
ממוצע משוקלל	ממוצע פשוט	כלל היישובים	יישובים מעורבים	יישובים אשכנזיים	יישובים מזרחיים	
1,090	1,090	440	176	63	201	מספר יישובים
--	7,204	643	641	507	687	מספר תושבים, 2020
30.5	30.0	38.8	28.9	15.8	54.5	% מוצא אסיה-אפריקה לפי שנת 2020
34.1	26.3	19.6	24.2	35.7	10.7	% מוצא אירופה-אמריקה לפי שנת 2020
43.6	41.3	48.4	39.1	35.5	60.6	% קולות לגוש הימין בכנסת ה-25
20.2	20.6	27.7	19.9	12.4	39.3	% קולות לליכוד בכנסת ה-25
0.21	0.46	0.52	0.64	0.37	0.45	ערך המדד הכלכלי-חברתי, 2017
5,676	6,039	5,806	5,991	5,423	5,763	הכנסה חודשית ממוצעת לנפש, 2017
35.1	39.8	38.6	44.3	45.8	31.3	% בעלי תואר אקדמי מבני 27–54, 2017
30.7	29.8	30.0	30.5	30.7	29.3	חציון גיל, 2017
13.3	5.9	2.1	1.1	7.9	1.0	% חרדים
.	.	20.7	17.1	20.6	23.9	% דתיים
.	.	77.4	82.3	71.4	75.1	% מסורתיים וחילונים
2.8	22.9	20.7	34.7	41.3	2.0	% קיבוצים
13.4	5.5	3.7	4.1	6.3	2.6	% העולים לאחר 1990 מסך תושבי היישוב, 2008

א. ממוצע פשוט מייצג את ערך המשתנה בממוצע ליישובים יהודיים ללא התחשבות בגודל אוכלוסיית היישוב, בעוד שהממוצע המשוקלל מבטא את הערך הארצי של המשתנה עבור היישובים היהודיים (המתחשב בגודל אוכלוסיית היישובים). שיעור החרדים הממוצע מבוסס על פרסום הלמ"ס (אוכלוסייה ומרכיבי גידול ביישובים ובאזורים סטטיסטיים, 2014–2020: לוח 12), בתוספת הערכה לפי משקל הקולות ליהדות התורה ביישובים ללא נתונים זמינים.

לוח 1.2 – תיאור סטטיסטי, מוצא מבוסס יבשת לידה

האוכלוסייה היהודית הארצית		אוכלוסיית המחקר				
ממוצע משוקלל	ממוצע פשוט	כלל היישובים	יישובים מעורבים	יישובים אשכנזיים	יישובים מזרחיים	
1,090	1,090	800	400	200	200	מספר יישובים
--	7,204	798	838	747	762	מספר תושבים, 2020
30.5	30.0	30.0	24.6	10.9	60.0	% מוצא אסיה-אפריקה לפי שנת 2020
34.1	26.3	24.9	26.9	39.0	6.7	% מוצא אירופה-אמריקה לפי שנת 2020
43.6	41.3	38.4	34.0	22.0	64.2	% קולות לגוש הימין בכנסת ה-25
20.2	20.6	20.6	16.4	7.6	42.7	% קולות לליכוד בכנסת ה-25
0.21	0.46	0.70	0.89	0.55	0.44	ערך המדד הכלכלי-חברתי, 2017
5,676	6,039	6,170	6,610	5,591	5,798	הכנסה חודשית ממוצעת לנפש, 2017
35.1	39.8	45.8	50.7	52.3	28.5	% בעלי תואר אקדמי מבני 27–54, 2017
30.7	29.8	30.4	30.2	32.0	29.3	חציון גיל, 2017
13.3	5.9	1.4	0.9	3.5	0.5	% חרדים
.	.	16.7	15.5	12.5	23.6	% דתיים
.	.	81.9	83.8	83.5	75.9	% מסורתיים וחילונים
2.8	22.9	30.0	30.3	59.5	0.0	% קיבוצים
13.4	5.5	4.0	4.2	5.7	1.8	% העולים לאחר 1990 מסך תושבי היישוב, 2008

יישוב הוגדר מזרחי אם הוא ברבעון העליון של היישובים לפי היחס בין אנשים שמוצאם יבשת אסיה או אפריקה לסכום שתי קבוצות המוצא (לפי נתוני 2020), ויישוב הוגדר אשכנזי אם הוא נמצא ברבעון התחתון לפי אותו יחס. שני הרבעונים של היישובים שבין הרבעון העליון לרבעון התחתון הוגדרו כיישובים מעורבים.

לוח 2: אחוז הקולות לגוש הימין, לפי מוצא ולפי מערכת בחירות לכנסת

הפער העדתי בהצבעה	ישובים מעורבים	ישובים אשכנזיים	ישובים מזרחיים	מועד הבחירות	כנסת
25.1	39.1	35.5	60.6	נובמבר 2022	25
24.0	43.8	40.9	64.9	מרץ 2021	24
24.8	38.8	35.1	59.9	מרץ 2020	23
19.3	33.9	32.3	51.6	ספטמבר 2019	22
24.9	27.1	24.4	49.2	אפריל 2019	21
18.4	32.5	30.4	48.8	מרץ 2015	20
13.8	31.1	30.8	44.6	ינואר 2013	19
11.0	35.0	36.2	47.2	פברואר 2009	18
5.2	23.1	25.2	30.4	מרץ 2006	17
18.4	37.0	35.1	53.5	ינואר 2003	16

מוצא היישוב מוגדר לפי שמות משפחה.

הפער העדתי בהצבעה מחושב כהפרש בין אחוז הקולות ביישובים מזרחיים לאחוז הקולות ביישובים אשכנזיים.

לוח 3: אחוז הקולות לגוש הימין בכנסת ה-25, לפי מוצא ולפי עשירון כלכלי-חברתי

כלל היישובים	ישובים מעורבים	ישובים אשכנזיים	ישובים מזרחיים	
48.4	39.1	35.5	60.6	ממוצע
36.4	35.1	41.8	24.2	עשירון תחתון
59.6	62.0	58.9	56.7	עשירון 2
69.1	62.3	60.2	72.7	עשירון 3
58.1	49.2	49.6	65.2	עשירון 4
55.8	39.8	26.6	70.1	עשירון 5
51.5	43.6	29.8	59.9	עשירון 6
37.6	29.2	23.4	50.2	עשירון 7
34.2	31.6	20.4	46.2	עשירון 8
29.3	25.1	24.8	40.3	עשירון 9
20.0	19.1	18.3	26.9	עשירון עליון

מוצא היישוב מוגדר לפי שמות משפחה.

עשירון כלכלי-חברתי לשנת 2017.

לוח 4: רגרסיות דפוסי הצבעה לגוש הימין ומאפיינים כלכליים-חברתיים

9	8	7	6	5	4	3	2	1	
0.042 (0.033)	0.149*** (0.040)	0.195*** (0.042)	0.253*** (0.038)	0.240*** (0.028)	0.228*** (0.034)	0.265*** (0.035)	0.246*** (0.034)	0.251*** (0.038)	מזרחי
-0.005 (0.026)	0.018 (0.040)	0.030 (0.043)	0.037 (0.042)	0.046 (0.030)	0.032 (0.036)	0.059 (0.039)	0.065* (0.038)	0.036 (0.041)	מעורב
							- 0.042*** (0.005)		עשירון כלכלי- חברתי
-0.019** (0.008)						- 0.041*** (0.008)			הכנסה
- 0.012*** (0.003)					- 0.017*** (0.003)				גיל חציוני
0.187*** (0.027)				0.296*** (0.024)					דתי
- 0.430*** (0.131)				-0.014 (0.072)					חרדי
-0.269 (0.205)			0.058 (0.182)						שיעור עולים לאחר 1990
- 0.450*** (0.086)		- 0.383*** (0.101)							השכלה
- 0.224*** (0.030)	- 0.261*** (0.031)								קיבוץ
1.127*** (0.101)	0.463*** (0.038)	0.530*** (0.057)	0.351*** (0.037)	0.295*** (0.025)	0.879*** (0.087)	0.580*** (0.061)	0.575*** (0.049)	0.355*** (0.036)	קבוע
438	440	439	440	439	439	439	440	440	מספר תצפיות
0.652	0.32	0.225	0.187	0.396	0.378	0.258	0.323	0.186	R ²

המשתנה המוסבר: אחוז הקולות לגוש הימין בכנסת ה-25

מוצא היישוב מוגדר לפי שמות משפחה. המשתנה המושמט הוא יישוב אשכנזי.
עשירון כלכלי-חברתי, הכנסה (הכנסה חודשית ממוצעת לנפש), גיל חציוני והשכלה (בעלי תואר אקדמי
מבני 27–54) לקוחים מנתוני המדד הכלכלי-חברתי בשנת 2017.
יישוב מוגדר חרדי, דתי או מסורתי וחילוני לפי תיאור היישוב בוויקיפדיה (פירוט במאמר).
שיעור עולים לאחר 1990 מחושב לפי שיעור העולים שעלו לאחר 1990 מסך תושבי היישוב (מפקד 2008).

לוח 5: דפוסי הצבעה לגוש הימין ומאפיינים כלכליים-חברתיים

המשתנה המוסבר: אחוז הקולות לגוש מפלגות הימין בעשר מערכות הבחירות האחרונות

25	24	23	22	21	20	19	18	17	16	כנסת
22 נוב'	מרץ 21	מרץ 20	ספט' 19	אפריל 19	מרץ 15	ינואר 13	פברואר 09 ר	מרץ 06	ינואר 03	תאריך
0.251** * (0.038)	0.240** * (0.038)	0.248** * (0.036)	0.193** * (0.035)	0.249** * (0.030)	0.184** * (0.034)	0.138** * (0.036)	0.110** * (0.040)	0.052 (0.036)	0.184** * (0.037)	מזרחי ללא משתני בקרה
0.042 (0.033)	0.040 (0.031)	0.045 (0.033)	0.031 (0.031)	0.038 (0.028)	0.017 (0.030)	-0.004 (0.028)	-0.024 (0.029)	-0.036 (0.027)	-0.002 (0.030)	מזרחי
-0.005 (0.026)	-0.013 (0.026)	-0.005 (0.026)	-0.015 (0.024)	-0.014 (0.022)	-0.016 (0.024)	-0.029 (0.024)	-0.034 (0.025)	-0.030 (0.022)	-0.031 (0.026)	מעורב
-	-	-	-	-	-	-	-	-	-	
0.450** * (0.086)	0.398** * (0.085)	0.405** * (0.085)	0.289** * (0.079)	0.526** * (0.070)	0.287** * (0.075)	-0.089 (0.076)	-0.003 (0.077)	0.135* (0.075)	-0.135* (0.08)	השכלה
-	-0.015* (0.008)	-	0.020** * (0.007)	0.020** * (0.007)	-	0.021** * (0.007)	0.025** * (0.008)	0.031** * (0.007)	-0.014* (0.008)	הכנסה
0.019** (0.008)	-	0.017** (0.008)	-	-	-	-	-	-	-	
0.012** * (0.003)	0.012** * (0.003)	0.011** * (0.003)	0.008** * (0.002)	0.008** * (0.002)	0.010** * (0.002)	0.010** * (0.002)	0.010** * (0.002)	0.007** * (0.002)	0.008** * (0.002)	גיל חציוני
0.187** * (0.027)	0.196** * (0.026)	0.193** * (0.026)	0.192** * (0.025)	0.138** * (0.020)	0.184** * (0.026)	0.169** * (0.027)	0.199** * (0.027)	0.224** * (0.027)	0.166** * (0.028)	דתי
-	-	-	-	-	-	-	-	-	-	
0.430** * (0.131)	0.458** * (0.130)	0.510** * (0.130)	0.437** * (0.115)	0.403** * (0.120)	0.480** * (0.107)	0.432** * (0.100)	0.396** * (0.109)	0.310** * (0.094)	0.522** * (0.099)	חרדי
-0.269 (0.205)	-0.155 (0.185)	-0.112 (0.181)	-0.064 (0.192)	-0.337 (0.242)	-0.106 (0.152)	-0.191 (0.217)	-0.027 (0.234)	-0.169 (0.251)	- 0.368** (0.168)	שיעור עולים לאחר 1990
-	-	-	-	-	-	-	-	-	-	
0.224** * (0.030)	0.221** * (0.030)	0.227** * (0.030)	0.194** * (0.027)	0.214** * (0.023)	0.187** * (0.026)	0.205** * (0.026)	0.239** * (0.026)	0.186** * (0.024)	0.266** * (0.027)	קיבוץ

1.127**	1.129**	1.063**	0.903**	0.947**	0.906**	0.849**	0.897**	0.631**	0.887**	קבוע
*	*	*	*	*	*	*	*	*	*	מספר
(0.101)	(0.098)	(0.098)	(0.087)	(0.077)	(0.082)	(0.079)	(0.083)	(0.080)	(0.081)	תצפיות
438	438	438	438	438	438	438	438	438	438	ת
0.652	0.653	0.649	0.592	0.702	0.601	0.572	0.594	0.57	0.563	R ²

מוצא היישוב מוגדר לפי שמות משפחה. המשתנה המושמט הוא יישוב אשכנזי.

לוח 6: דפוסי הצבעה לגוש הימין ומאפיינים כלכליים-חברתיים

המשתנה המוסבר: אחוז הקולות לגוש מפלגות הימין בעשר מערכות הבחירות האחרונות

25	24	23	22	21	20	19	18	17	16	כנסת
נוב' 22	מרץ 21	מרץ 20	ספט' 19	אפריל 19	מרץ 15	ינואר 13	פברואר 09	מרץ 06	ינואר 03	תאריך
0.422*** (0.020)	0.421*** (0.020)	0.418*** (0.020)	0.339*** (0.019)	0.397*** (0.016)	0.332*** (0.019)	0.283*** (0.019)	0.265*** (0.022)	0.162*** (0.020)	0.347*** (0.020)	מזרחי ללא משתני בקה
0.171*** (0.028)	0.181*** (0.027)	0.185*** (0.027)	0.146*** (0.026)	0.173*** (0.024)	0.140*** (0.024)	0.115*** (0.025)	0.076*** (0.025)	0.037 (0.024)	0.106*** (0.026)	מזרחי
0.051*** (0.014)	0.059*** (0.014)	0.050*** (0.013)	0.038*** (0.013)	0.039*** (0.011)	0.034*** (0.012)	0.033*** (0.012)	0.034** (0.014)	0.015 (0.012)	0.038*** (0.013)	מעורב
- 0.380*** (0.072)	- 0.333*** (0.072)	- 0.318*** (0.072)	- 0.233*** (0.069)	- 0.379*** (0.055)	- 0.206*** (0.065)	-0.068 (0.064)	-0.057 (0.068)	0.097 (0.063)	-0.146** (0.067)	השכלה
- 0.019*** (0.005)	- 0.016*** (0.005)	- 0.017*** (0.005)	- 0.016*** (0.005)	- 0.016*** (0.004)	- 0.016*** (0.004)	- 0.021*** (0.005)	- 0.026*** (0.005)	- 0.030*** (0.005)	- 0.019*** (0.005)	הכנסה
- 0.011*** (0.002)	- 0.011*** (0.002)	- 0.010*** (0.002)	- 0.009*** (0.002)	- 0.008*** (0.001)	- 0.009*** (0.002)	- 0.009*** (0.002)	- 0.010*** (0.002)	- 0.007*** (0.002)	- 0.008*** (0.002)	גיל חציוני
- 0.261*** (0.025)	- 0.270*** (0.025)	- 0.267*** (0.024)	- 0.256*** (0.023)	- 0.182*** (0.017)	- 0.256*** (0.023)	- 0.239*** (0.024)	- 0.272*** (0.025)	- 0.289*** (0.025)	- 0.235*** (0.025)	דתי
-0.247** (0.108)	-0.268** (0.108)	- 0.345*** (0.097)	- 0.313*** (0.084)	-0.214** (0.094)	- 0.347*** (0.076)	- 0.316*** (0.073)	-0.242** (0.109)	- 0.221*** (0.075)	- 0.425*** (0.072)	חרדי
-0.051 (0.209)	0.043 (0.199)	0.099 (0.176)	0.114 (0.188)	-0.083 (0.255)	0.069 (0.147)	-0.001 (0.214)	0.077 (0.219)	-0.068 (0.228)	-0.244 (0.184)	שיעור עולים לאחר 1990
- 0.159*** (0.018)	- 0.162*** (0.018)	- 0.161*** (0.018)	- 0.139*** (0.017)	- 0.145*** (0.014)	- 0.143*** (0.016)	- 0.159*** (0.016)	- 0.202*** (0.017)	- 0.157*** (0.015)	- 0.234*** (0.017)	קיבוע

0.962*** (0.087)	0.957*** (0.086)	0.881*** (0.083)	0.758*** (0.077)	0.744*** (0.067)	0.746*** (0.068)	0.703*** (0.071)	0.805*** (0.074)	0.562*** (0.070)	0.780*** (0.072)	קבוע
826	826	826	826	826	826	826	826	826	826	מספר תצפיות
0.736	0.737	0.738	0.695	0.758	0.709	0.682	0.681	0.668	0.669	R ²

מוצא היישוב מוגדר לפי יבשת הלידה. המשתנה המושמט הוא יישוב אשכנזי.

מלבד זה, ראו הערות ללוח 4.

לוח 7: דפוסי הצבעה לגוש הימין ומאפיינים כלכליים-חברתיים

המשתנה המוסבר: אחוז הקולות לגוש מפלגות הימין בעשר מערכות הבחירות האחרונות

25	24	23	22	21	20	19	18	17	16	כנסת
נוב' 22	מרץ 21	מרץ 20	ספט' 19	אפריל 19	מרץ 15	ינואר 13	פברואר 09	מרץ 06	ינואר 03	תאריך
0.342*** (0.038)	0.336*** (0.038)	0.339*** (0.037)	0.263*** (0.035)	0.349*** (0.026)	0.259*** (0.035)	0.213*** (0.035)	0.186*** (0.039)	0.097*** (0.035)	0.271*** (0.036)	מזרחי ללא משתני בקרה
0.107** (0.043)	0.122*** (0.041)	0.129*** (0.041)	0.092** (0.039)	0.121*** (0.037)	0.089** (0.036)	0.067* (0.037)	0.032 (0.036)	-0.006 (0.035)	0.049 (0.039)	מזרחי
-0.004 (0.029)	0.004 (0.029)	-0.005 (0.027)	-0.016 (0.026)	0.004 (0.022)	-0.018 (0.024)	-0.015 (0.026)	-0.012 (0.026)	-0.026 (0.023)	-0.009 (0.027)	מעורב
- 0.299*** (0.101)	-0.231** (0.099)	-0.217** (0.099)	-0.144 (0.094)	- 0.361*** (0.080)	-0.128 (0.089)	0.040 (0.088)	0.079 (0.090)	0.180** (0.087)	-0.049 (0.092)	השכלה
-0.020** (0.008)	-0.018** (0.008)	-0.019** (0.008)	- 0.021*** (0.007)	- 0.022*** (0.006)	-0.016** (0.007)	- 0.022*** (0.007)	- 0.026*** (0.008)	- 0.030*** (0.007)	-0.016** (0.008)	הכנסה
- 0.011*** (0.003)	- 0.011*** (0.003)	- 0.010*** (0.003)	- 0.008*** (0.002)	- 0.007*** (0.002)	- 0.009*** (0.002)	- 0.009*** (0.002)	- 0.009*** (0.002)	- 0.007*** (0.002)	- 0.008*** (0.002)	גיל חציוני
0.182*** (0.026)	0.191*** (0.026)	0.187*** (0.026)	0.187*** (0.025)	0.133*** (0.020)	0.179*** (0.025)	0.165*** (0.026)	0.198*** (0.027)	0.223*** (0.027)	0.164*** (0.028)	דתי
- 0.374*** (0.125)	- 0.391*** (0.122)	- 0.440*** (0.116)	- 0.383*** (0.107)	- 0.337*** (0.109)	- 0.418*** (0.095)	- 0.376*** (0.092)	- 0.355*** (0.107)	- 0.286*** (0.096)	- 0.481*** (0.096)	חרדי
-0.163 (0.218)	-0.036 (0.203)	0.020 (0.182)	0.036 (0.201)	-0.219 (0.287)	0.005 (0.151)	-0.098 (0.235)	0.034 (0.242)	-0.137 (0.258)	-0.304 (0.188)	שיעור עולים

-	-	-	-	-	-	-	-	-	-	לאחר 1990
0.213*** (0.031)	0.208*** (0.030)	0.212*** (0.029)	0.185*** (0.027)	0.201*** (0.023)	0.174*** (0.026)	0.194*** (0.026)	0.232*** (0.027)	0.183*** (0.024)	0.262*** (0.027)	קיבוץ
1.023*** (0.116)	1.003*** (0.112)	0.932*** (0.109)	0.807*** (0.099)	0.820*** (0.089)	0.794*** (0.090)	0.745*** (0.092)	0.817*** (0.095)	0.590*** (0.094)	0.810*** (0.093)	קבוע
438	438	438	438	438	438	438	438	438	438	מספר תצפיות
0.668	0.671	0.675	0.611	0.725	0.624	0.585	0.596	0.569	0.567	R ²

מוצא היישוב מוגדר לפי יבשת הלידה אבל אוכלוסיית המחקר כוללת רק יישובים שלגביהם יש מידע זמין על סיווג מוצא לפי שמות משפחה. המשתנה המושמט הוא יישוב אשכנזי. מלבד זה, ראו הערות ללוח 4.

לוח 8: תיאור סטטיסטי (אזורים סטטיסטיים), מוצא מבוסס יבשת לידה

כל האזורים היהודיים בישראל	סך האזורים שנכללו במחקר	אזורים מעורבים	אזורים אשכנזיים	אזורים מזרחיים	
1,367	926	465	232	229	מספר אזורים סטטיסטיים
4,232	4,137	4,276	3,689	4,309	מספר תושבים, 2020
31.1	31.5	29.9	17.5	49.0	% מוצא אסיה-אפריקה לפי שנת 2020
36.4	36.9	37.6	50.3	21.8	% מוצא אירופה-אמריקה לפי שנת 2020
44.2	45.2	43.8	39.5	53.8	% קולות לגוש הימין בכנסת ה-25
27.4	28.2	27.6	23.1	34.6	% קולות לליכוד בכנסת ה-25
0.092	0.087	0.194	0.169	-0.214	ערך המדד הכלכלי-חברתי, 2017
5,972	6,189	6,663	5,622	5,821	הכנסה חודשית ממוצעת לנפש, 2017
35.0	34.5	36.4	40.9	24.2	% בעלי תואר אקדמי מבני 27-54, 2017
..	84.5	85.2	82.2	85.4	% בעלי הכנסה מעבודה מבני 25-54, 2017
33.5	34.5	35.0	36.3	31.9	חציון גיל, 2017

13.0	11.1	9.9	15.0	9.6	% חרדים
15.1	15.7	14.9	20.7	12.1	% העולים לאחר 1990 מסך תושבי היישוב, 2008

אזור סטטיסטי הוגדר מזרחי לפי נתוני שנת 2020 אם הוא ברבעון העליון של האזורים לפי היחס בין אנשים שמוצאם יבשת אסיה או אפריקה לסכום שתי קבוצות המוצא, ואזור הוגדר אשכנזי אם הוא נמצא ברבעון התחתון לפי אותו יחס. שני הרבעונים של האזורים הסטטיסטיים שבין הרבעון העליון לרבעון התחתון הוגדרו כאזורים מעורבים.

גוש הימין כלל בבחירות לכנסת ה-25 את המפלגות: הליכוד, הציונות הדתית, הבית היהודי, ישראל ביתנו.

לוח 9: אחוז הקולות לגוש הימין, לפי מוצא ולפי מערכת בחירות לכנסת

הפער העדתי בהצבעה	אזורים סטטיסטיים מעורבים	אזורים סטטיסטיים אשכנזיים	אזורים סטטיסטיים מזרחיים	מועד הבחירות	כנסת
14.3	43.8	39.5	53.8	נובמבר 2022	25
18.2	50.0	43.7	61.9	מרץ 2021	24
17.9	46.6	40.9	58.8	מרץ 2020	23
14.6	43.5	39.2	53.8	ספטמבר 2019	22
18.2	38.5	33.0	51.2	אפריל 2019	21
14.1	39.4	35.6	49.7	מרץ 2015	20
10.9	35.6	32.6	43.5	ינואר 2013	19
10.4	43.3	40.7	51.1	פברואר 2009	18
3.8	27.3	27.7	31.5	מרץ 2006	17
14.2	43.2	37.3	51.5	ינואר 2003	16

מוצא האזור הסטטיסטי מוגדר לפי יבשת לידה בשנת 2020.

הפער העדתי בהצבעה מחושב כהפרש בין אחוז הקולות ביישובים מזרחיים לאחוז הקולות ביישובים אשכנזיים.

לוח 10: אחוז הקולות לגוש הימין בכנסת ה-25, לפי מוצא ולפי עשירון כלכלי-חברתי

כלל האזורים	אזורים סטטיסטיים מעורבים	אזורים סטטיסטיים אשכנזיים	אזורים סטטיסטיים מזרחיים	
45.2	43.8	39.5	53.8	ממוצע
24.9	23.3	26.8	10.0	עשירון תחתון
47.3	46.1	43.3	51.2	עשירון 2
54.9	54.1	50.5	57.0	עשירון 3
56.0	55.9	52.3	58.8	עשירון 4
53.2	52.1	47.7	57.6	עשירון 5
52.2	50.3	55.7	52.1	עשירון 6
48.9	48.1	48.0	51.2	עשירון 7
39.5	39.0	37.4	43.5	עשירון 8
36.0	36.4	28.4	49.2	עשירון 9
29.4	31.5	25.4	45.2	עשירון עליון

מוצא האזור הסטטיסטי מוגדר לפי יבשת הלידה בשנת 2020.

עשירון כלכלי-חברתי לשנת 2017.

לוח 11: דפוס הצבעה לגוש הימין ומאפיינים כלכליים-חברתיים (אזורים סטטיסטיים)
המשתנה המוסבר: אחוז הקולות לגוש מפלגות הימין בעשר מערכות הבחירות האחרונות

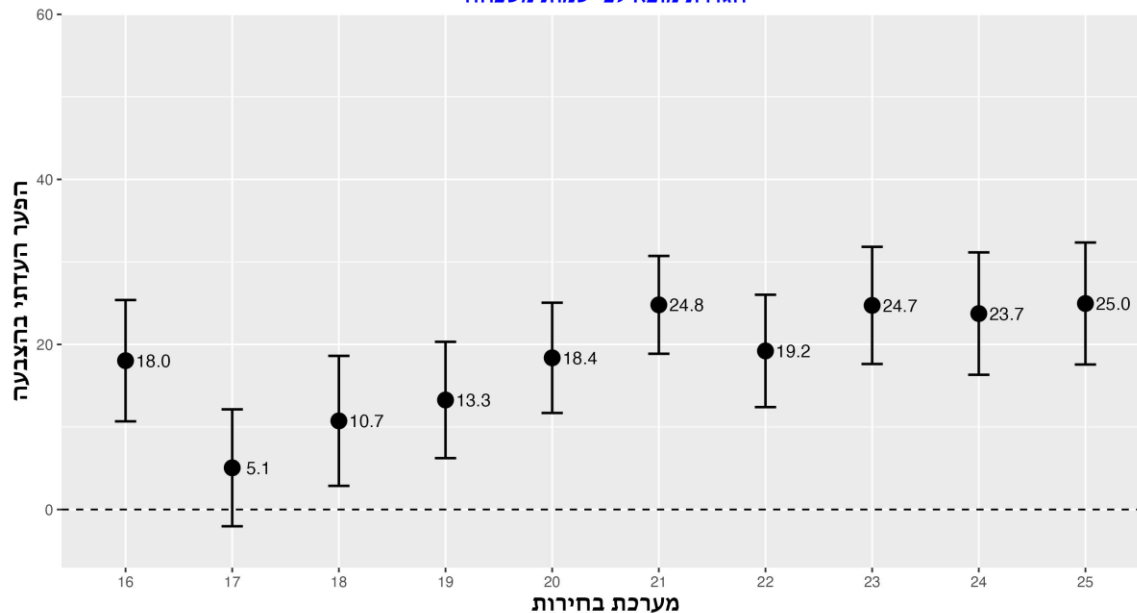
25	24	23	22	21	20	19	18	17	16	כנסת
22 נוב'	מרץ 21	מרץ 20	ספט' 19	אפריל 19	מרץ 15	ינואר 13	פברואר 09	מרץ 06	ינואר 03	תאריך
0.143*** (0.015)	0.182*** (0.017)	0.179*** (0.018)	0.146*** (0.017)	0.182*** (0.016)	0.141*** (0.016)	0.108*** (0.014)	0.104*** (0.016)	0.037*** (0.012)	0.142*** (0.012)	מזרחי לא משתני בקה
0.028 (0.018)	0.067*** (0.013)	0.078*** (0.012)	0.056*** (0.012)	0.081*** (0.011)	0.087*** (0.011)	0.093*** (0.011)	0.103*** (0.012)	0.063*** (0.012)	0.074*** (0.013)	מזרחי
0.005 (0.012)	0.026*** (0.009)	0.028*** (0.009)	0.017** (0.008)	0.028*** (0.007)	0.032*** (0.007)	0.035*** (0.007)	0.043*** (0.008)	0.023*** (0.008)	0.035*** (0.009)	מעורב
-	-	-	-	-	-	-	-	-	-	
0.359*** (0.062)	0.239*** (0.056)	0.267*** (0.053)	0.246*** (0.049)	0.373*** (0.045)	-0.111** (0.050)	0.063 (0.048)	0.069 (0.050)	0.214*** (0.048)	-0.099** (0.041)	השכלה
-	-	-	-	-	-	-	-	-	-	
0.023*** (0.005)	0.042*** (0.006)	0.039*** (0.005)	0.036*** (0.005)	0.029*** (0.005)	0.035*** (0.005)	0.035*** (0.005)	0.034*** (0.005)	0.033*** (0.004)	0.024*** (0.004)	הכנסה
-	-	-	-0.002** (0.001)	-	-	-	-	-	-	גיל
0.005*** (0.001)	0.004*** (0.001)	0.003*** (0.001)	0.002*** (0.001)	0.002*** (0.001)	0.003*** (0.001)	0.002*** (0.001)	0.003*** (0.001)	0.003*** (0.001)	0.003*** (0.001)	חציוני
-	-	-	-	-	-	-	-	-	-	
0.501*** (0.040)	0.736*** (0.031)	0.700*** (0.028)	0.646*** (0.026)	0.568*** (0.024)	0.553*** (0.025)	0.436*** (0.024)	0.432*** (0.027)	0.236*** (0.027)	0.460*** (0.029)	% חרדים
0.189*** (0.046)	0.280*** (0.033)	0.401*** (0.032)	0.356*** (0.032)	0.369*** (0.027)	0.536*** (0.028)	0.478*** (0.026)	0.693*** (0.029)	0.603*** (0.038)	0.150*** (0.038)	שיעור עולים לאחר 1990
0.887*** (0.056)	0.983*** (0.046)	0.884*** (0.043)	0.798*** (0.040)	0.750*** (0.036)	0.712*** (0.038)	0.560*** (0.037)	0.638*** (0.039)	0.425*** (0.042)	0.718*** (0.042)	קבוע
924	924	924	924	924	924	924	924	924	924	מספר תצפיות
0.519	0.796	0.827	0.815	0.841	0.821	0.765	0.768	0.625	0.637	R ²

מוצא האזור הסטטיסטי מוגדר לפי יבשת הלידה. המשתנה המושמט הוא אזור אשכנזי.

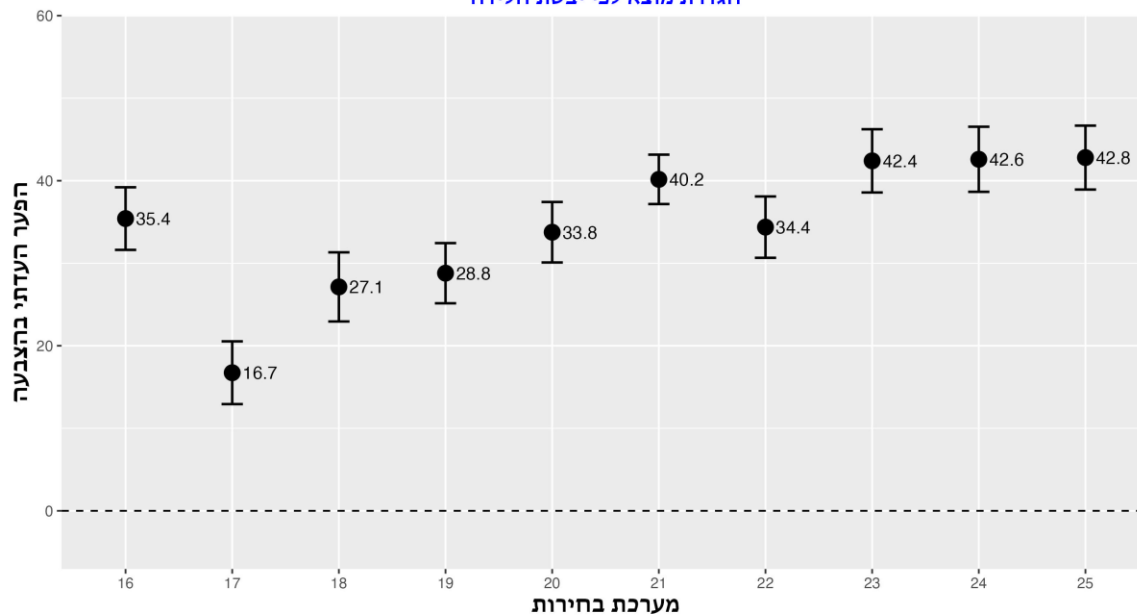
מלבד זה, ראו הערות ללוח 4.

ציור 1

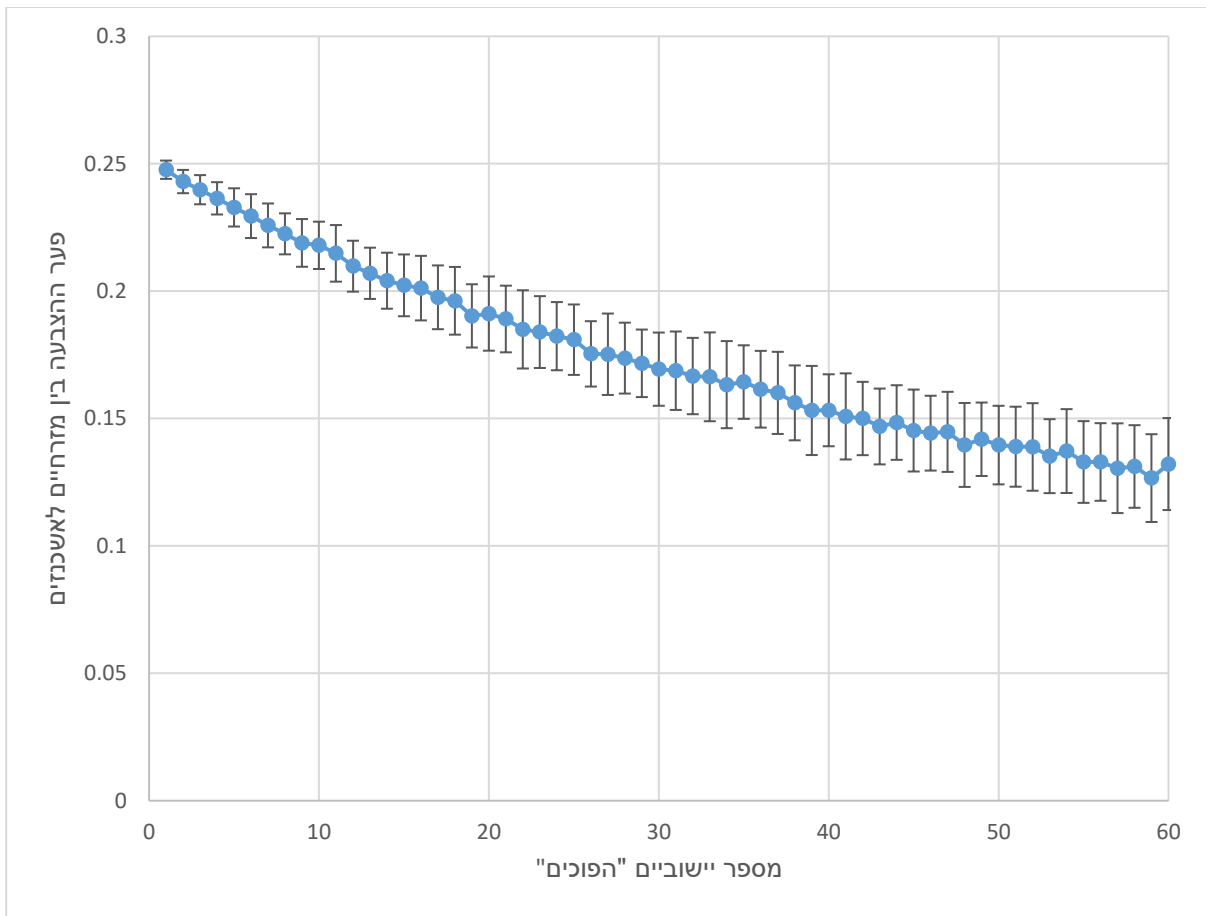
הפער העדתי בהצבעה עבור גוש הימין בעשר מערכות הבחירות האחרונות
הגדרת מוצא לפי שמות משפחה



הפער העדתי בהצבעה עבור גוש הימין בעשר מערכות הבחירות האחרונות
הגדרת מוצא לפי יבשת הלידה



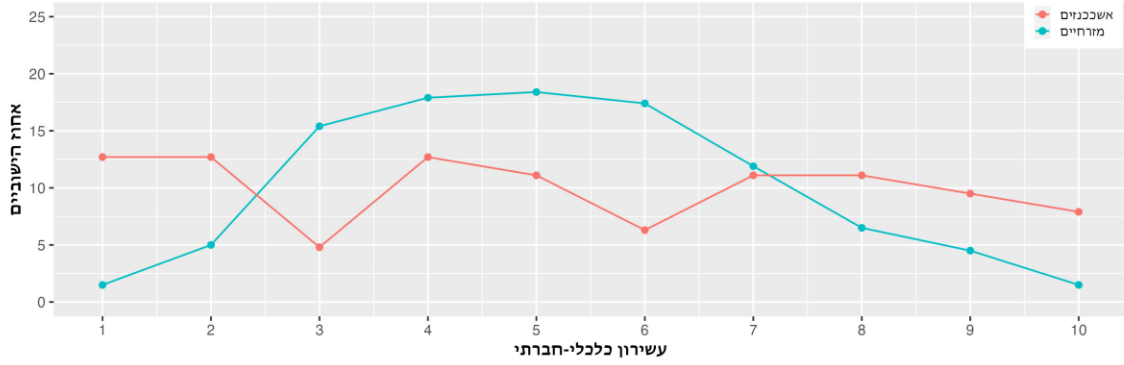
ציור 2



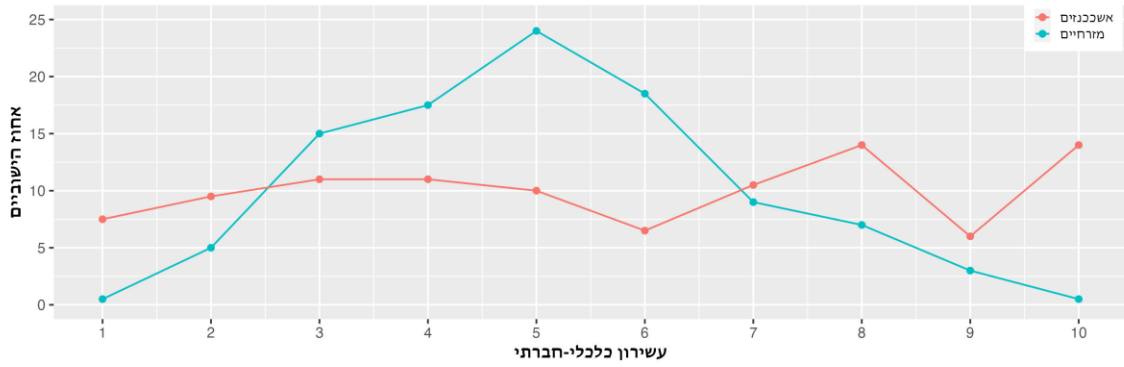
ציור 3

התפלגות לפי עשירון חברתי-כלכלי

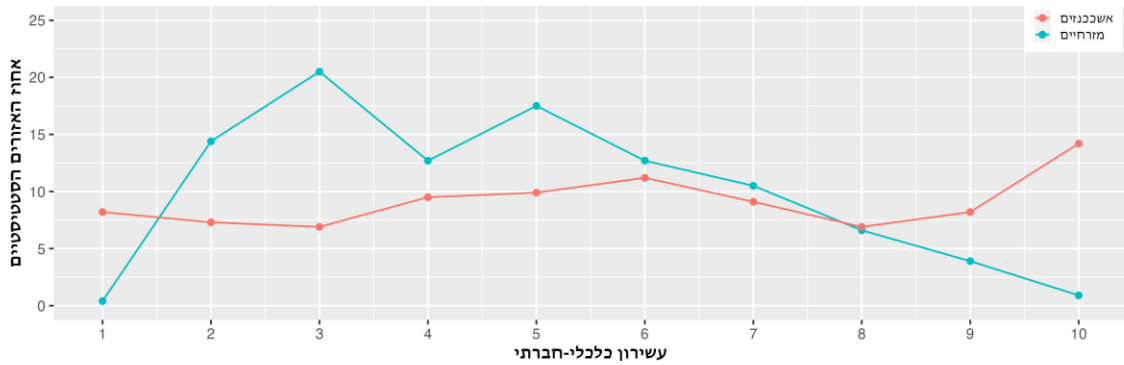
התפלגות היישובים לפי עשירון - הגדרת מוצא לפי שמות משפחה



התפלגות היישובים לפי עשירון - הגדרת מוצא לפי יבשת לידה

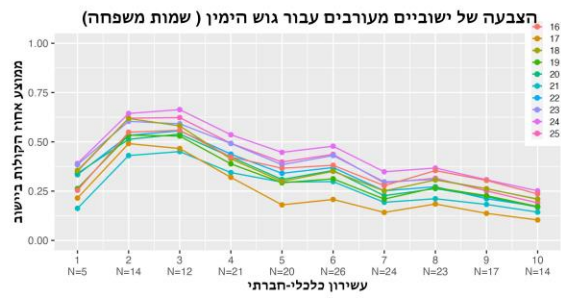
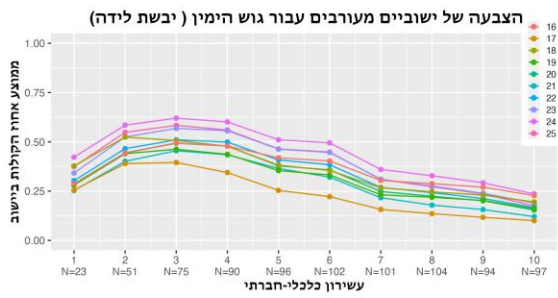
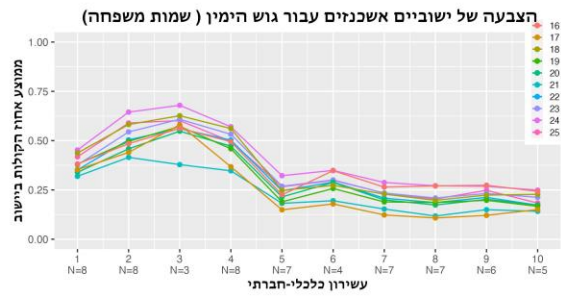
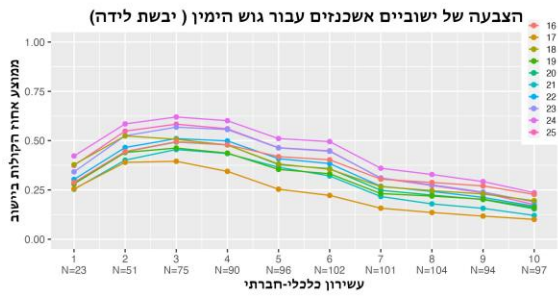
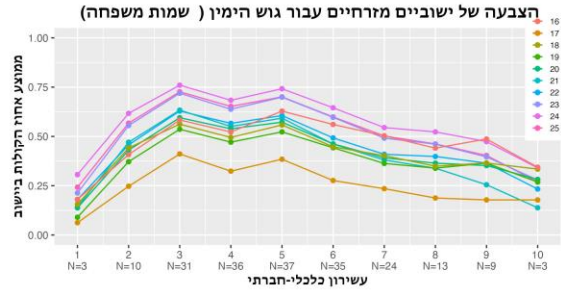
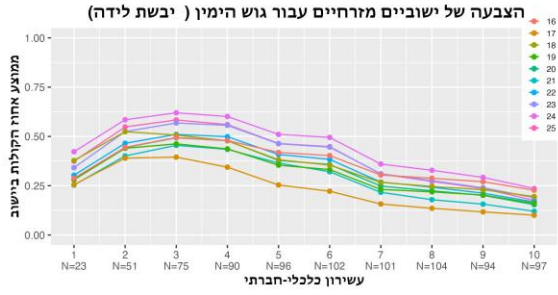


התפלגות אזורים סטטיסטיים לפי עשירון - הגדרת מוצא לפי יבשת לידה



ציר 4

אחוז הקולות לגוש הימין לפי מוצא ולפי עשירון חברתי-כלכלי



לוח נספח 1: רשימת המפלגות בגוש הימין, לפי כנסת

גוש הימין ^א	תאריך הבחירות	כנסת
ליכוד, הציונות הדתית, הבית היהודי, ישראל ביתנו	01.11.2022	25
ליכוד, הציונות הדתית, ימינה, ישראל ביתנו, תקווה חדשה	23.03.2021	24
ליכוד, ימינה, ישראל ביתנו	02.03.2020	23
ליכוד, ימינה, ישראל ביתנו	17.09.2019	22
ליכוד, איחוד מפלגות הימין, ישראל ביתנו	09.04.2019	21
ליכוד, הבית היהודי, ישראל ביתנו	17.03.2015	20
ליכוד-ישראל ביתנו, הבית היהודי	22.01.2013	19
ליכוד, הבית היהודי, האיחוד הלאומי, ישראל ביתנו	10.02.2009	18
ליכוד, האיחוד הלאומי-מפד"ל, ישראל ביתנו	28.03.2006	17
ליכוד, המפד"ל, האיחוד הלאומי	28.01.2003	16

א. גוש הימין בבחירות 16–21 סווג לפי הסיווג בנספח A1 במאמר של ברמן (Berman, 2020). בבחירות

מאוחרות יותר (22–25) סווגו המפלגות לפי גישה דומה.

ב. גוש הימין כולל רק מפלגות שעברו את אחוז החסימה בבחירות.

לוח נספח 2: אחוז הקולות לגוש הימין באוכלוסיית המחקר ובאוכלוסייה היהודית הארצית

האוכלוסייה היהודית הארצית ^ג	אוכלוסיית המחקר לפי יבשת מוצא ^ב	אוכלוסיית המחקר לפי שמות משפחה ^א	כנסת
0.44	0.38	0.48	25
0.49	0.43	0.53	24
0.46	0.38	0.48	23
0.42	0.34	0.42	22
0.37	0.28	0.37	21
0.39	0.32	0.40	20
0.35	0.30	0.37	19
0.43	0.34	0.41	18
0.28	0.22	0.27	17
0.43	0.36	0.44	16
1053	800	440	מספר יישובים

א. יישובים יהודיים עם 2,000 תושבים או פחות ולהם נתונים על כל עשר מערכות הבחירות האחרונות שבהם ארבעת השמות הנפוצים הם 10% או יותר מהאוכלוסייה.

ב. יישובים יהודיים עם 2,000 תושבים או פחות ולהם נתונים על כל עשר מערכות הבחירות האחרונות ונתונים על יבשת מוצא בשנת 2020.

ג. האוכלוסייה כוללת את כל היישובים היהודיים או המעורבים שהופיעו בקובצי הבחירות הרשמיים ללא הקולות שסומנו תחת "מעטפות חיצוניות". אחוז הקולות חושב לפי ממוצע משוקלל בהתאם למשקל הקולות הכשרים ביישוב מתוך האוכלוסייה הכללית.

* המספר המוצג באוכלוסייה היהודית הארצית הוא מספר היישובים היהודיים הממוצע בכל מערכות הבחירות. מספר היישובים נע בין 1,071 (בחירות 24) ל-1,023 (בחירות 17).

לוח נספח 3: מאפיינים ודפוסי הצבעה לכנסת 25 באוכלוסיית המחקר, לפי דתיות היישוב

יישובים חילוניים או מסורתיים ^א		יישובים דתיים ^א		יישובים חרדיים ^א		אוכלוסיית המחקר
לפי שמות משפחה ^ב	לפי יבשת מוצא	לפי שמות משפחה ^ב	לפי יבשת מוצא	לפי שמות משפחה ^ב	לפי יבשת מוצא	
342	681	91	133	9	12	מספר יישובים
6,151	6,519	4,784	4,851	2,790	2,699	הכנסה ממוצעת
87	87	87	88	81	81	שיעור תעסוקה
38	46	40	46	21	23	שיעור בעלי תואר אקדמי
32	32	25	23	17	17	גיל חציוני
<u>% הקולות בבחירות 25</u>						
42	31	73	74	34	42	גוש מפלגות הימין
6	4	11	9	63	56	המפלגות החרדיות
1	0	2	2	47	43	יהדות התורה
12	8	34	38	26	33	הציונות הדתית
5	3	10	8	16	13	ש"ס
27	20	31	28	7	7	ליכוד
1	1	6	8	2	2	הבית היהודי
23	30	5	6	1	1	יש עתיד
8	10	1	1	0	0	העבודה
14	15	8	8	1	1	המחנה הממלכתי
2	2	1	1	0	0	ישראל ביתנו
5	8	1	1	0	0	מר"צ
0	0	0	0	0	0	חד"ש תע"ל
0	0	0	0	0	0	בל"ד

א. יישוב מוגדר חרדי אם המילה "חרדי" כלולה בתיאור היישוב בוויקיפדיה, ובאותו האופן מוגדר יישוב דתי. יישוב מוגדר מסורתי או חילוני אם המילה "חרדי" או "דתי" אינה כלולה בתיאור היישוב בוויקיפדיה.

ב. אוכלוסיית המחקר כוללת יישובים יהודיים עם 2,000 תושבים או פחות ולהם נתונים על כל עשר מערכות הבחירות האחרונות שבהם ארבעת השמות הנפוצים הם 10% או יותר מהאוכלוסייה.

לוח נספח 4: רגרסיות דפוסי הצבעה לליכוד ומאפיינים כלכליים-חברתיים

המשתנה המוסבר: אחוז הקולות לליכוד בכנסת ה-25

9	8	7	6	5	4	3	2	1	
0.103*** (0.018)	0.213*** (0.016)	0.189*** (0.020)	0.264*** (0.015)	0.260*** (0.014)	0.270*** (0.014)	0.268*** (0.014)	0.269*** (0.014)	0.269*** (0.014)	מזרחי
0.031** (0.014)	0.066*** (0.015)	0.068*** (0.018)	0.073*** (0.016)	0.067*** (0.015)	0.076*** (0.016)	0.074*** (0.016)	0.080*** (0.016)	0.076*** (0.016)	מעורב
							-0.007** (0.003)		עשירון כלכלי- חברתי
0.009** (0.004)						0.003 (0.004)			הכנסה
-					0.000 (0.001)				גיל חציוני
0.002*** (0.001)				0.025* (0.015)					דתי
0.035** (0.014)				-					
0.306*** (0.064)				0.128*** (0.032)					חרדי
-0.146* (0.080)			-0.152 (0.180)						שיעור עולים לאחר 1990
-		-							
0.634*** (0.044)		0.552*** (0.052)							השכלה
-	-								
0.101*** (0.014)	0.145*** (0.014)								קיבוץ
0.507*** (0.044)	0.183*** (0.013)	0.376*** (0.031)	0.133*** (0.014)	0.129*** (0.011)	0.121*** (0.030)	0.106*** (0.025)	0.158*** (0.019)	0.124*** (0.010)	קבוע
438	440	439	440	439	439	439	440	440	מספר תצפיות

0.706	0.487	0.575	0.398	0.411	0.394	0.395	0.402	0.394	R ²
-------	-------	-------	-------	-------	-------	-------	-------	-------	----------------

מוצא היישוב מוגדר לפי שמות משפחה. המשתנה המושמט הוא יישוב אשכנזי.
ראו הערות ללוח 4.