



# מעברים של גברים חרדים במערכת החינוך ואחריה

יוני 2023

**נעם זוסמן ואברהם זופניק**

בנק ישראל, המועצה הלאומית לכלכלה

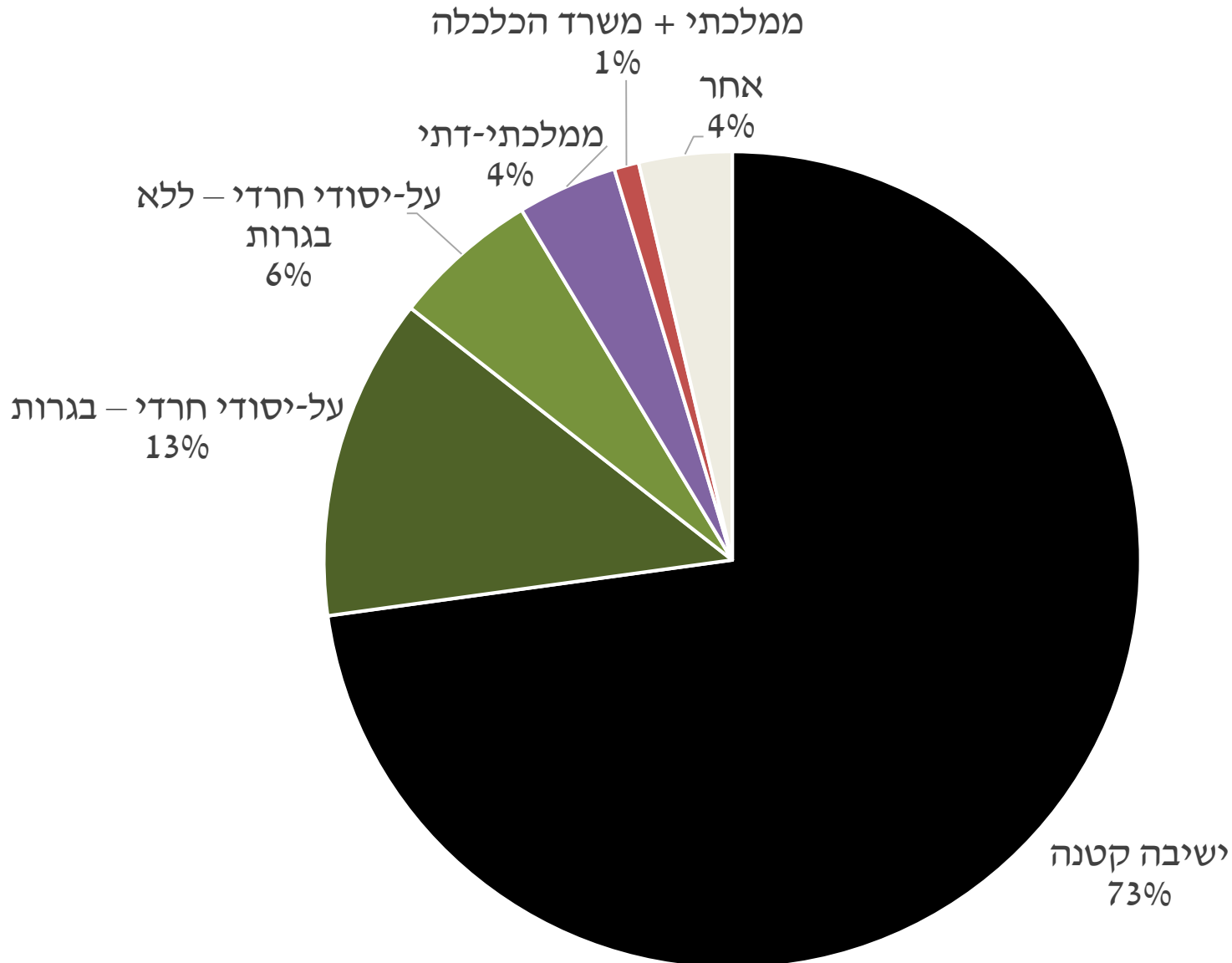
# מבוא

- שיעור החרדים באוכלוסייה עומד על כ-12%, וצפוי לגדול לכ-33% עד שנת 2065.
- דפוסי ההשתלבות של חרדים במערכת החינוך ובשוק העבודה שונים מאוד מאלו של אחרים, ובפרט של הגברים.
- הסקירה מציגה את המעברים של גברים חרדים מסוף לימודיהם בתלמוד תורה ועד אמצע שנות השלושים לחייהם תוך התמקדות בבאים:
  - מתלמוד תורה דרך ישיבה קטנה וכלה בישיבה גדולה;
  - התמדה בלימודים בישיבה גדולה/כולל;
  - כניסה ללימודים על-תיכוניים ואקדמיים והשתלבות בתעסוקה.

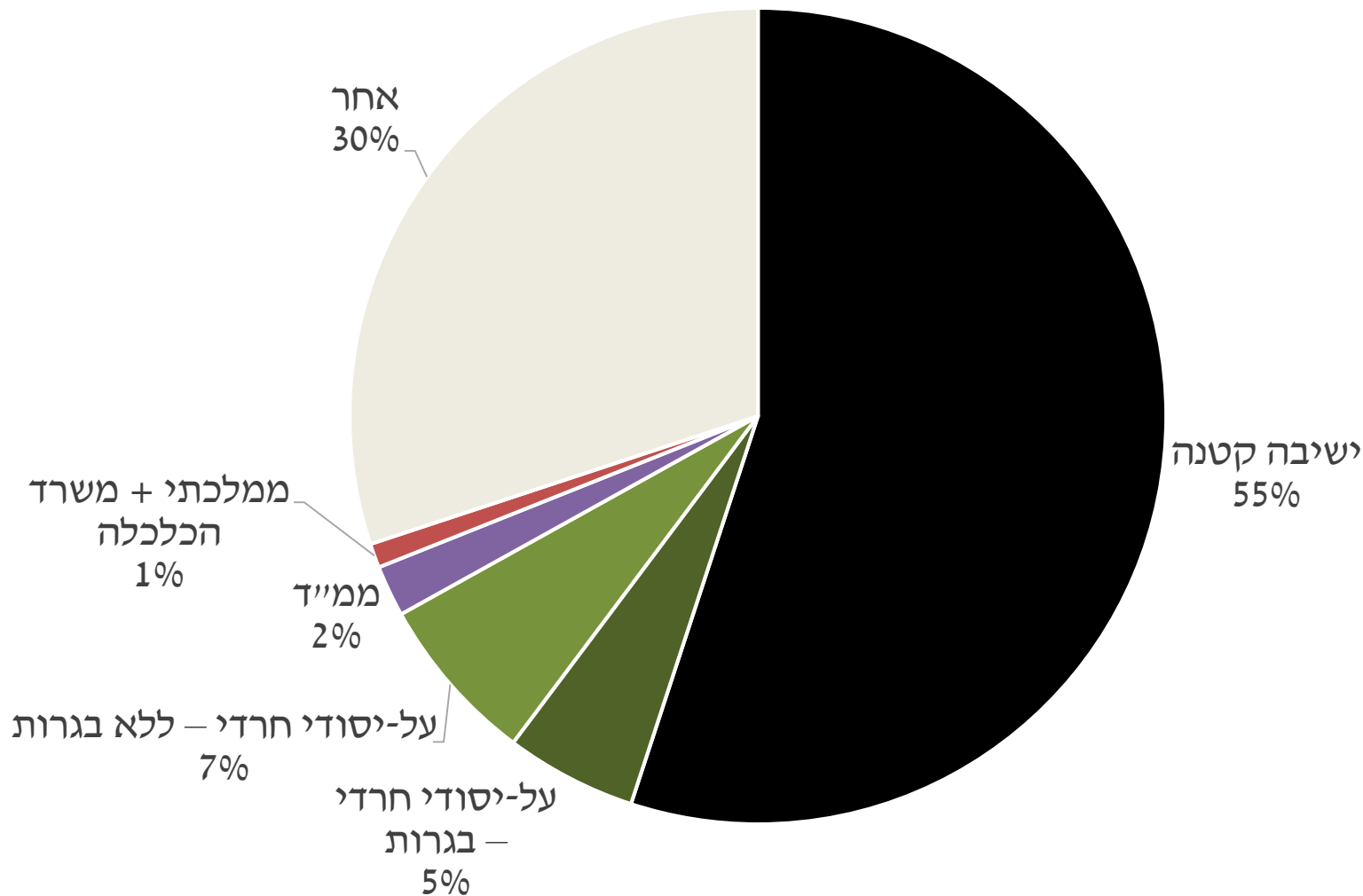
# מבוא - המשך

- הניתוח מבוסס על מעקב ברמת הפרט (panel), המאפשר לזהות שינויים במהלך החיים, ולעמוד על ההבדלים בין השנתונים.
- אוכלוסיית המחקר כוללת את כל הגברים החרדים בגיל כיתה ח' בשנים 1993–2020 (ילידי 1977–2006).
- חרדים הוגדרו על פי מרשם הדתיות של הלמ"ס.
- מסד הנתונים מסתמך על מגוון קבצים מינהליים, עדכניים ברובם עד 2019, הכוללים בין היתר:
  - תלמידים (בבתי ספר של משרד החינוך ושל משרד הכלכלה);
  - ישיבות גדולות (ליטאיות, חסידיות וספרדיות) וכוללים;
  - תלמידים בהכשרה מקצועית ובמוסדות להשכלה גבוהה;
  - שכירים ועצמאים;
  - מרשם התושבים;
  - מרשם דתיות.

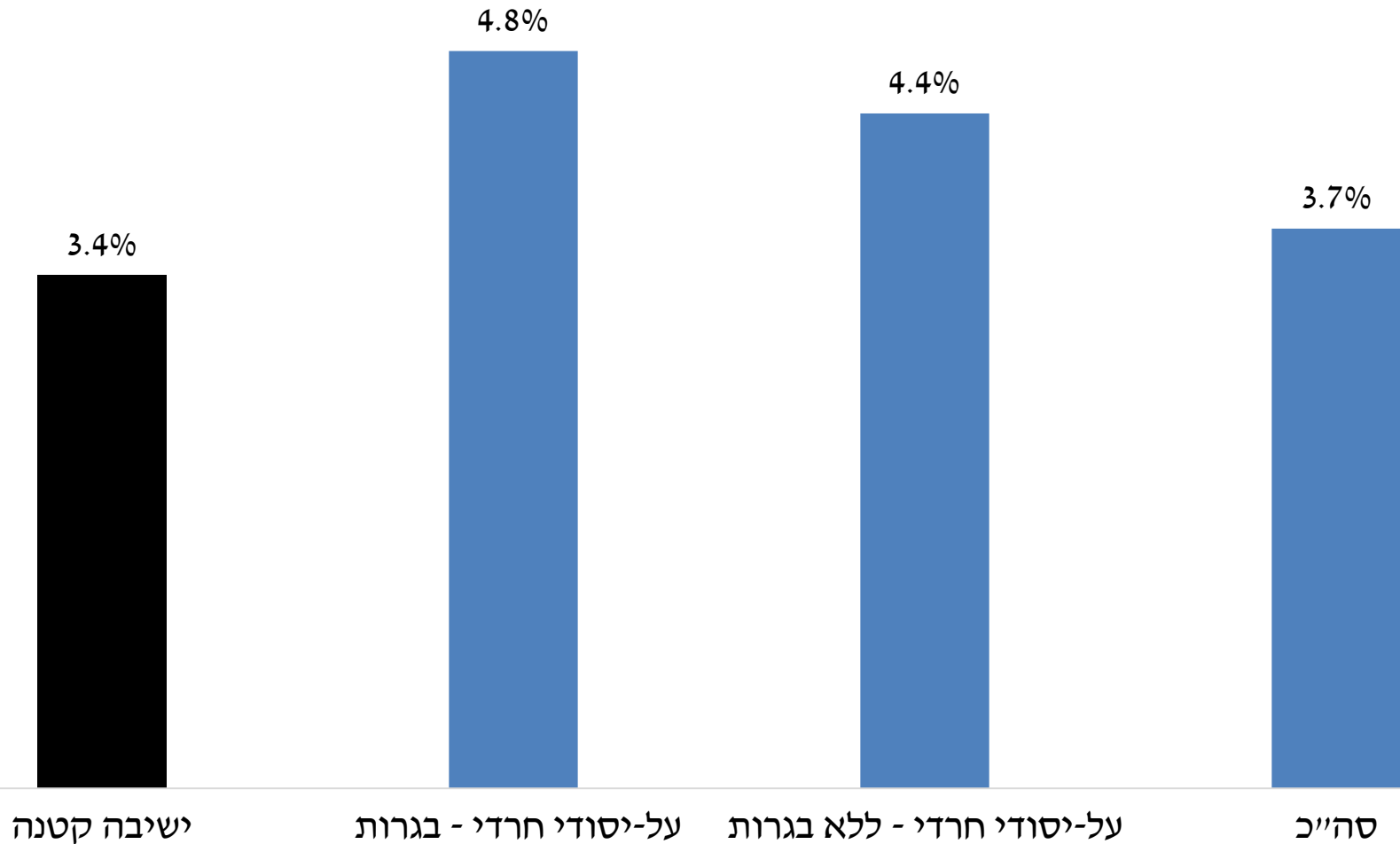
# התפלגות בנים תלמידי כיתה ט', שלמדו בחינוך החרדי המתקצב בכיתה ח', לפי סוג המוסד, ממוצע 2011–2020



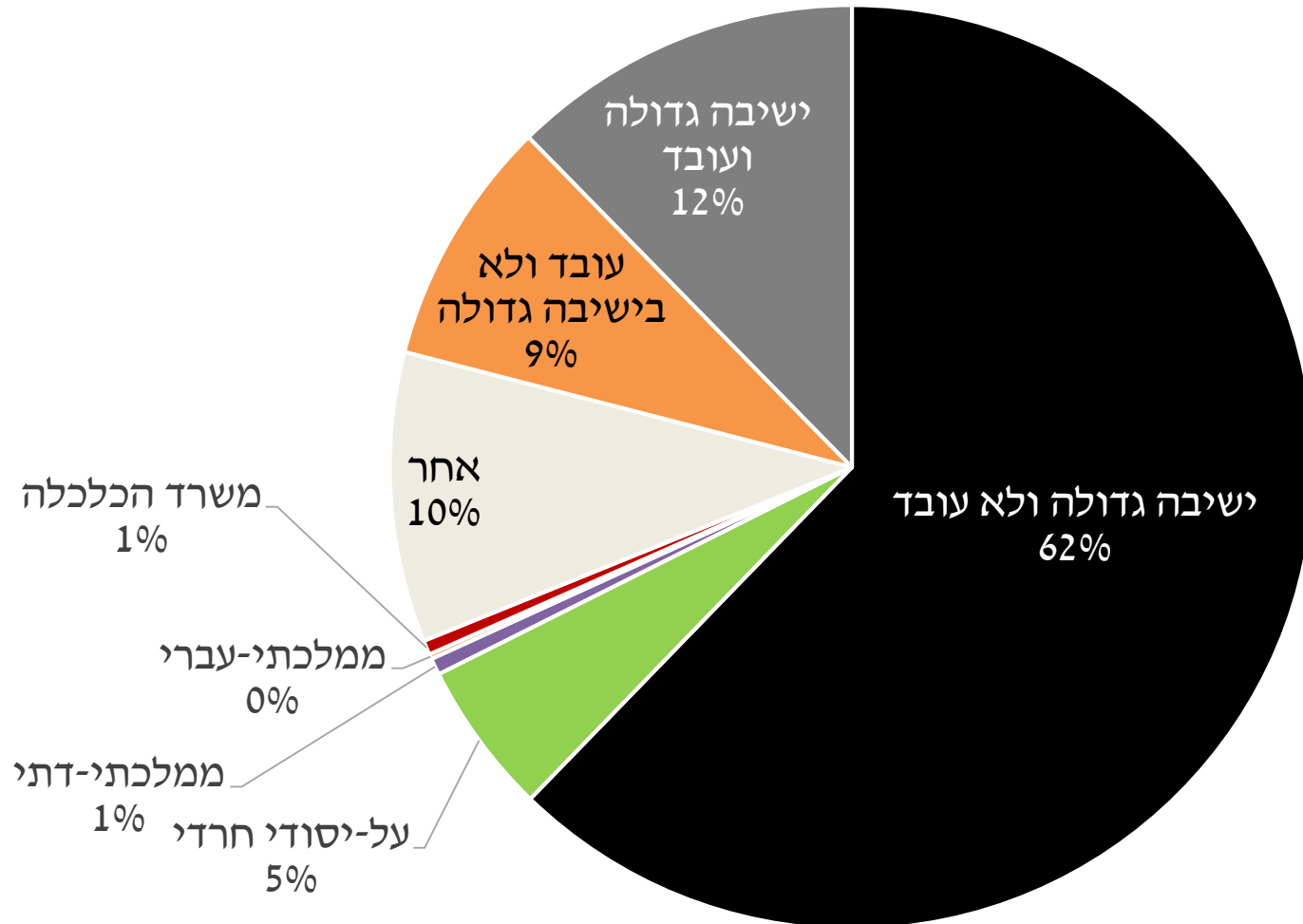
# התפלגות בנים תלמידי כיתה ט', שבגיל כיתה ח' למדו כנראה במוסדות על "טהרת הקודש", לפי סוג המוסד, ממוצע 2010–2011



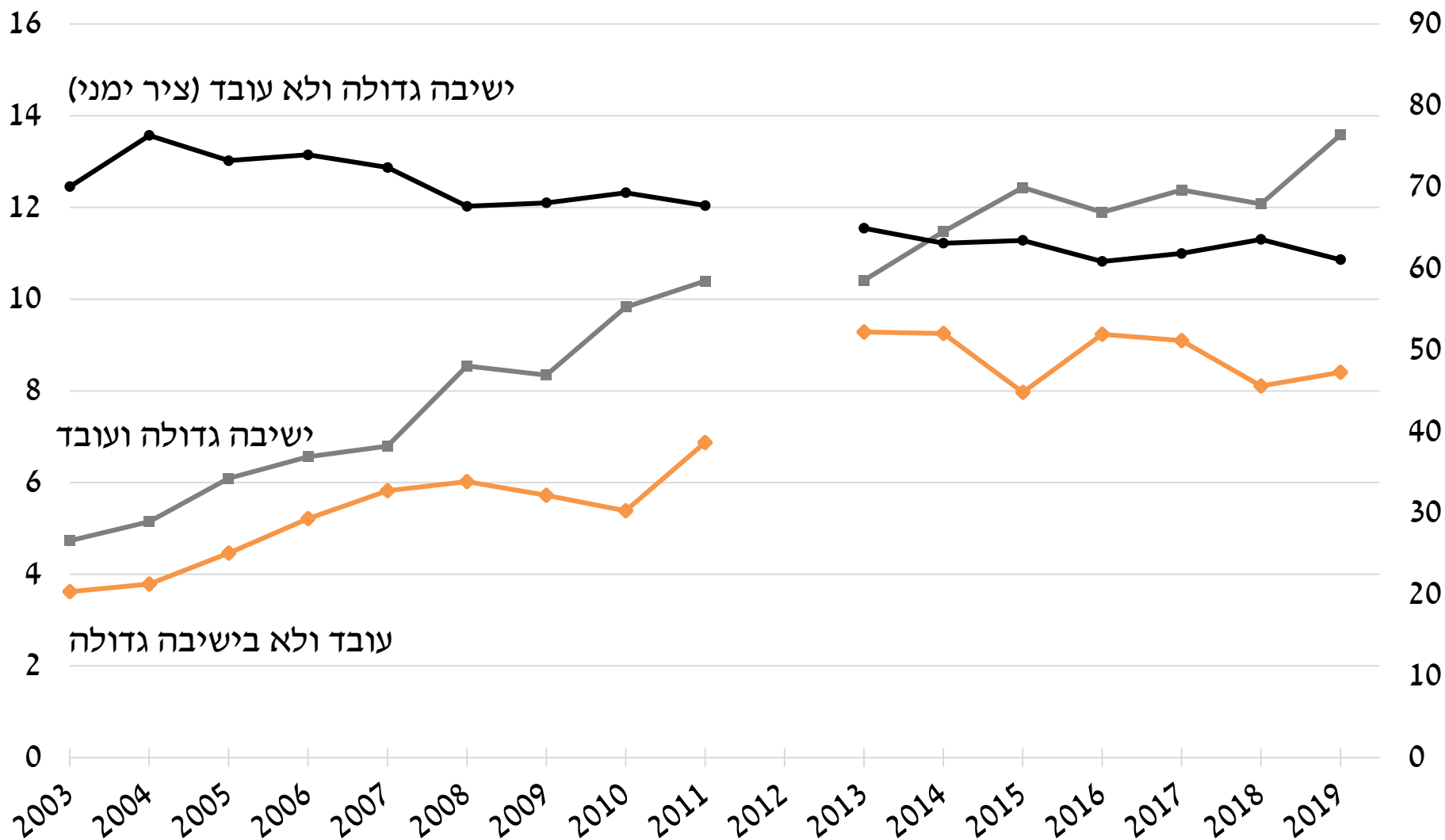
# שיעורי הנשירה של בנים חרדים ממערכת החינוך (המתקצבת) עד כיתה י"א לפי סוג המוסד בכיתה ט', ממוצע 2013–2019



# התפלגות סוג מוסד הלימודים/תעסוקה של בנים חרדים בגיל כיתה י"ג, שהיו בחינוך החרדי בכיתה י"א, ממוצע 2014–2019



# ההתפלגות השנתית של לימודים בישיבה גדולה/תעסוקה של בנים חרדים בגיל כיתה י"ג, שהיו בחינוך החרדי בכיתה י"א, 2003–2019 (אחוזים)

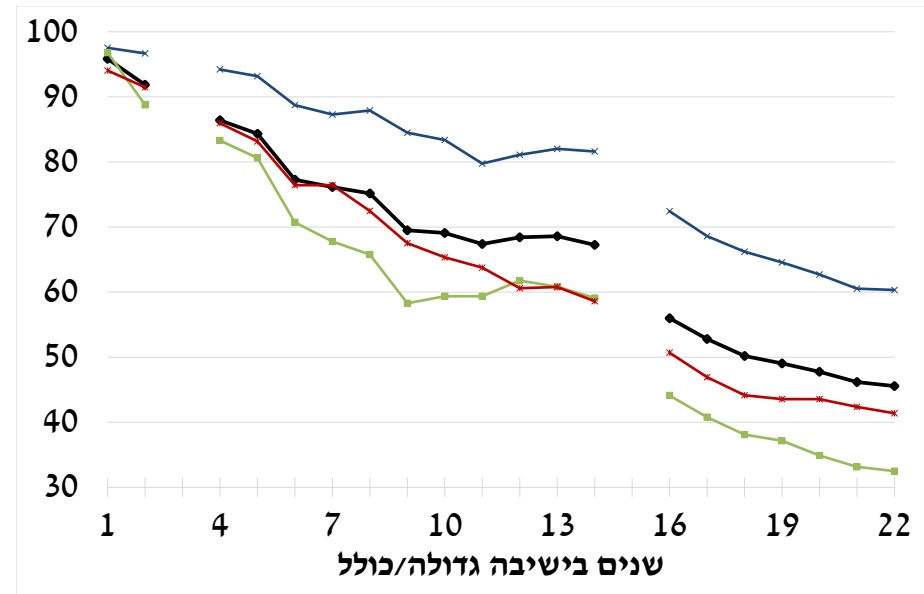
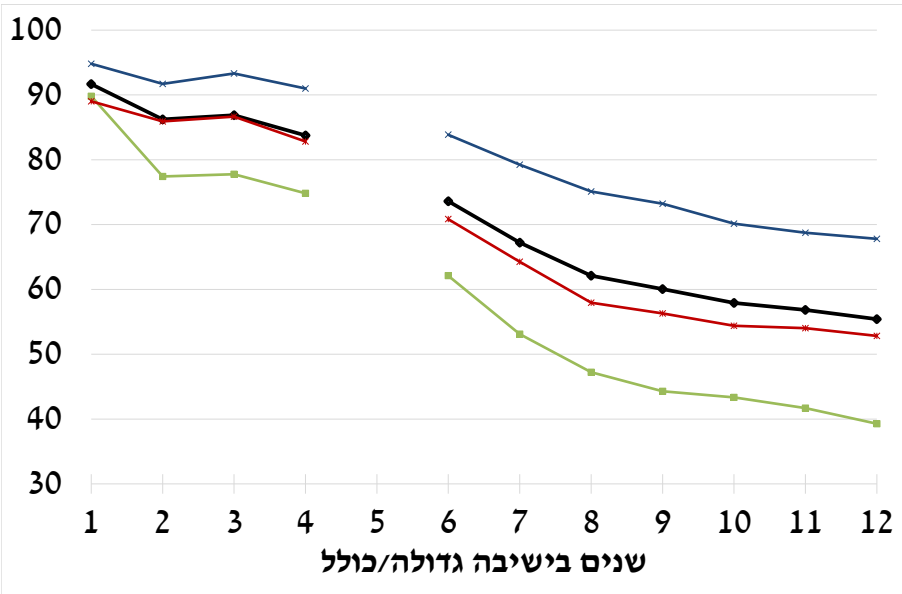




# שיעורי ההתמדה בישיבה גדולה/כולל במספר השנים שחלפו מאז הלימודים שם בגיל 18, לפי שנת הלימודים בגיל 18 והזרם (אחוזים)

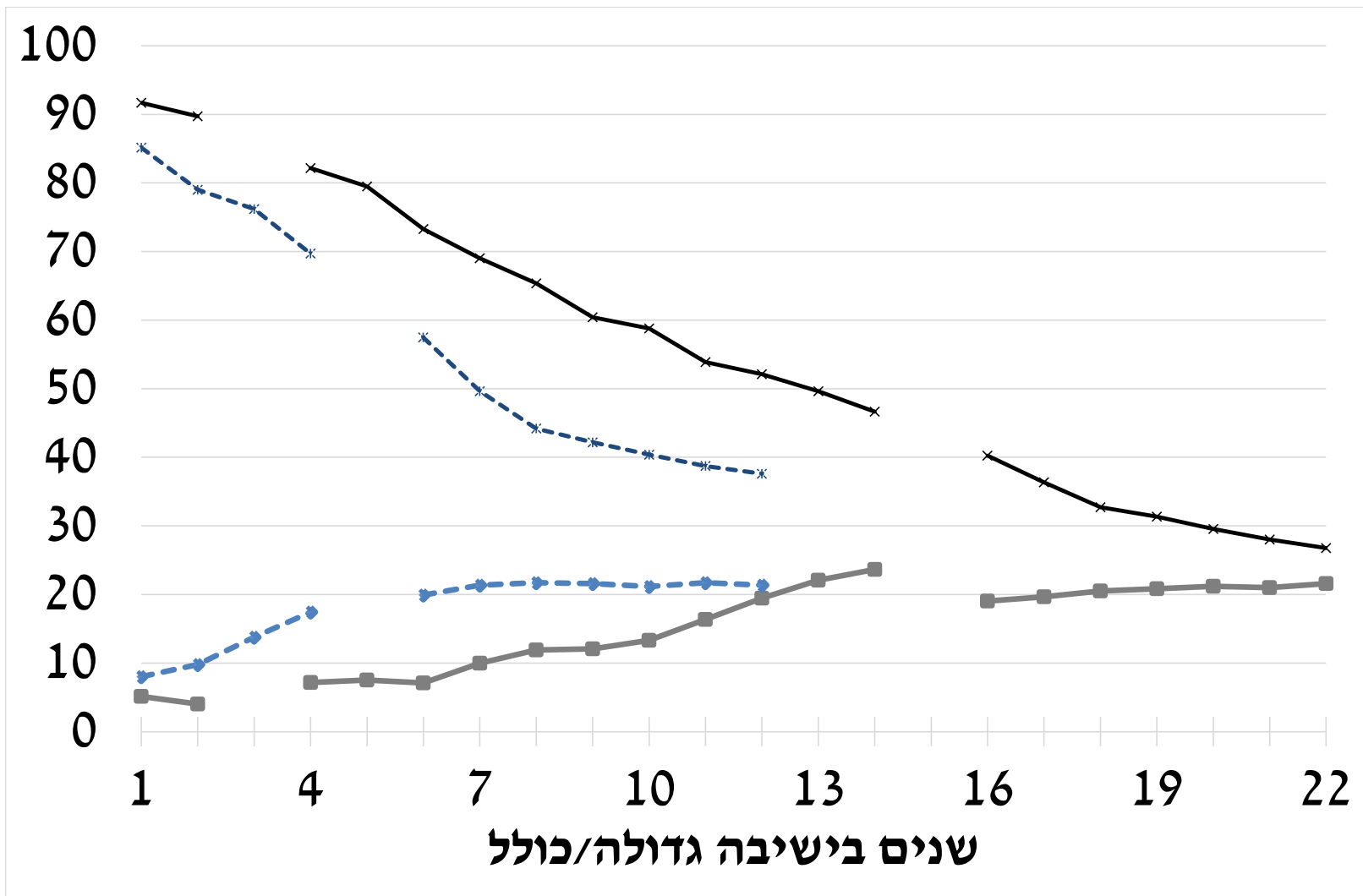
למדו בישיבה גדולה בגיל 18 בשנת 2007

למדו בישיבה גדולה בגיל 18 בשנת 1997



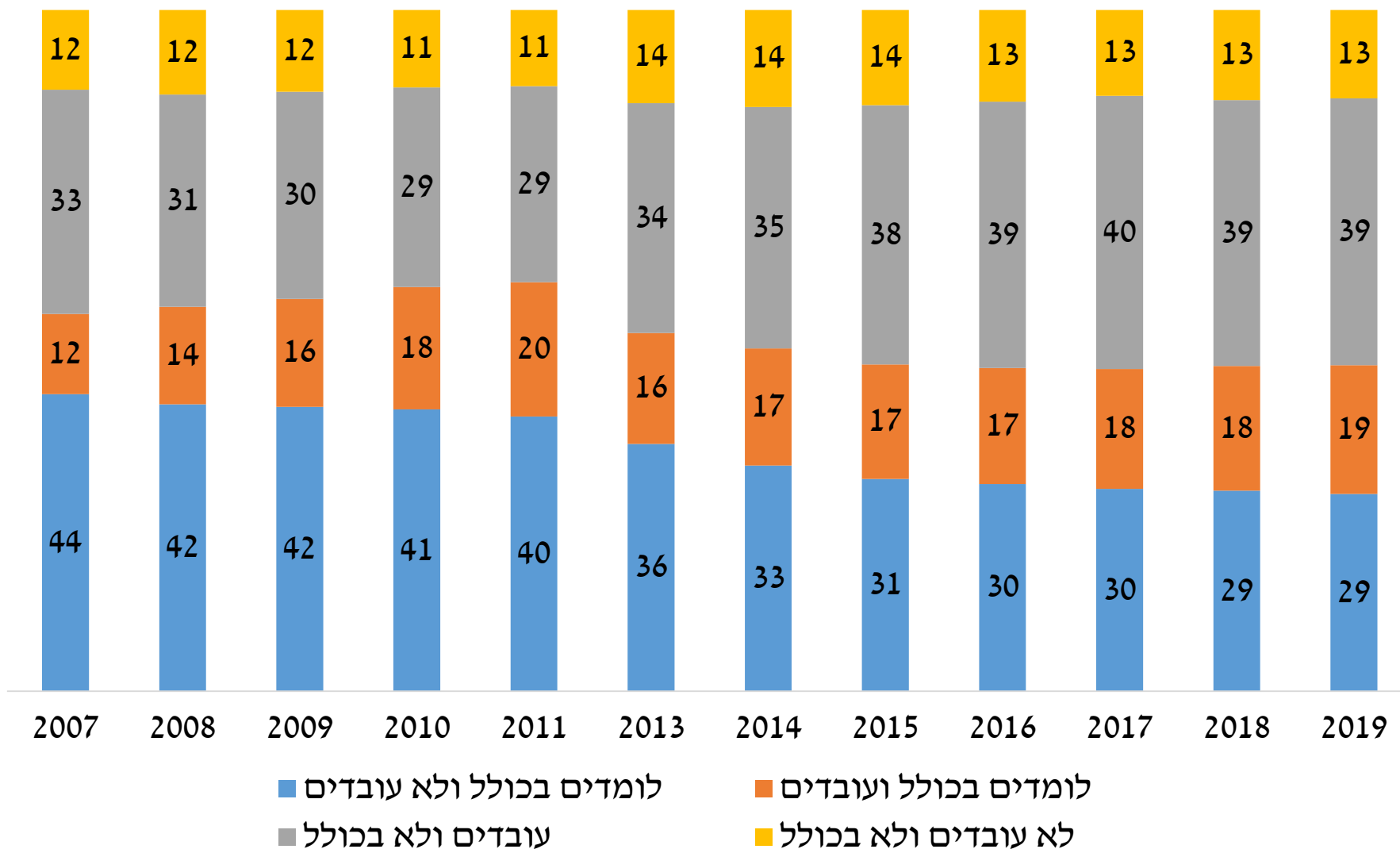
ספרדי - חסידי - ליטאי - סה"כ

שיעורי ההתמדה בישיבה גדולה/כולל עם/בלי עבודה במקביל, כתלות במספר השנים שחלפו מאז הלימודים שם בגיל 18 ושנת הלימודים בגיל 18 (1997/2007) (אחוזים)

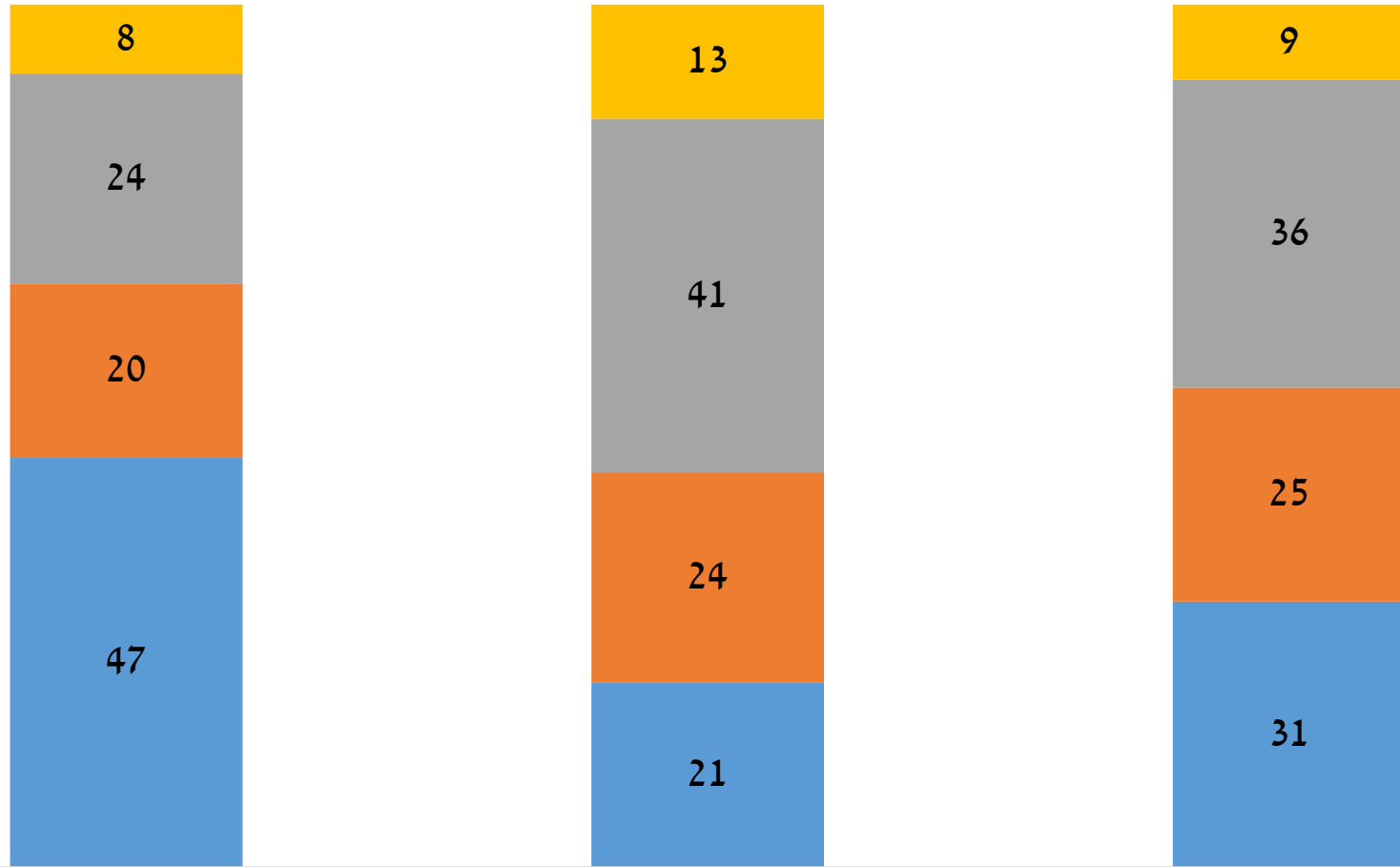


—x— 1997 - ישיבה ולא עובד   
 —■— 1997 - ישיבה ועובד   
 -\*- 2007 - ישיבה ולא עובד   
 -◆- 2007 - ישיבה ועובד

# לימודים בכולל ותעסוקה של גברים חרדים בני 25-34 (אחוזים) 2019–2007



# לימודים בכולל ותעסוקה של גברים חרדים בני 25-34 לפי הזרם, 2019 (אחוזים)



ליטאי

חסידי

ספרדי

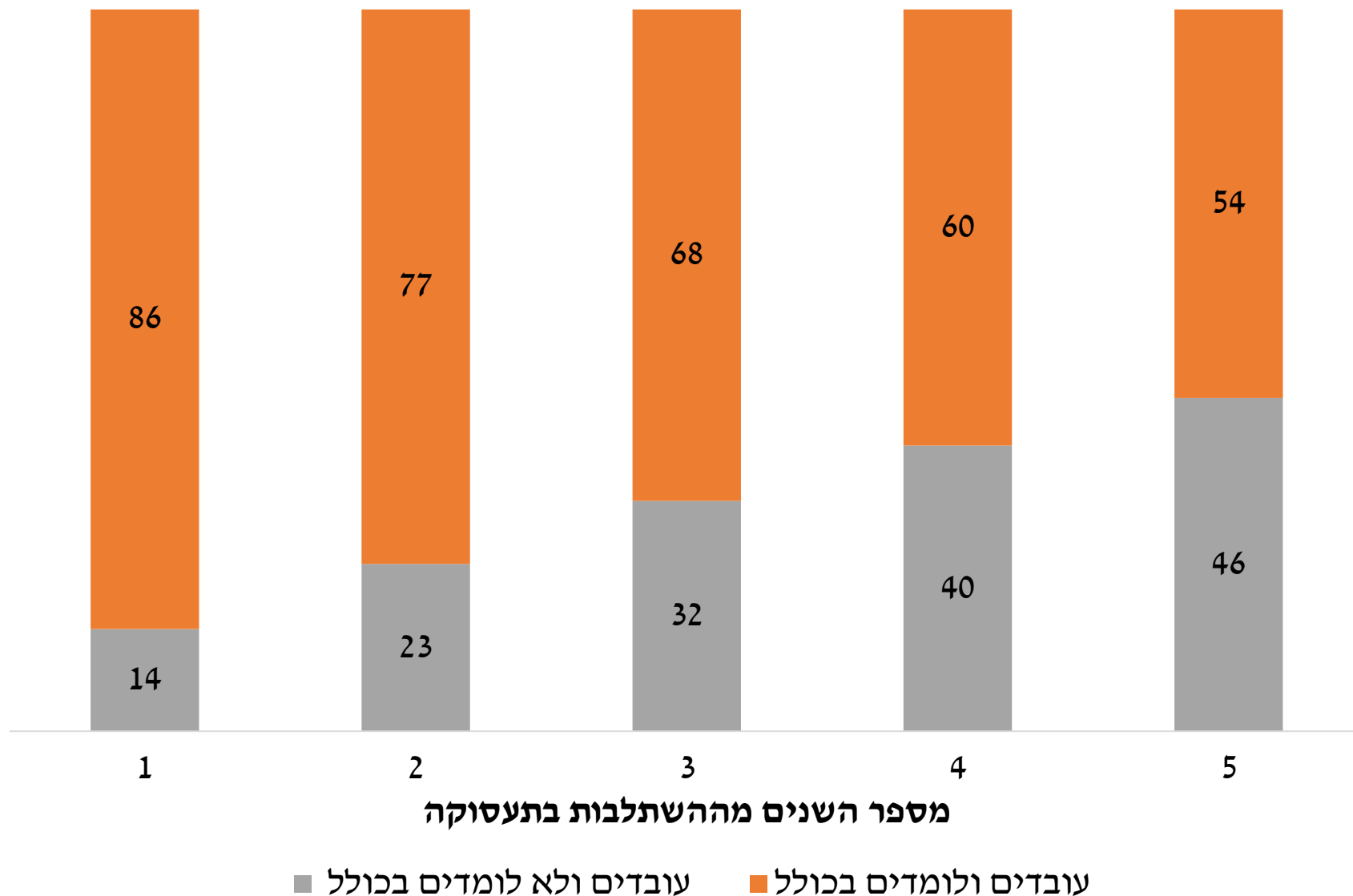
■ לומדים בכולל ולא עובדים

■ עובדים ולא בכולל

■ לומדים בכולל ועובדים

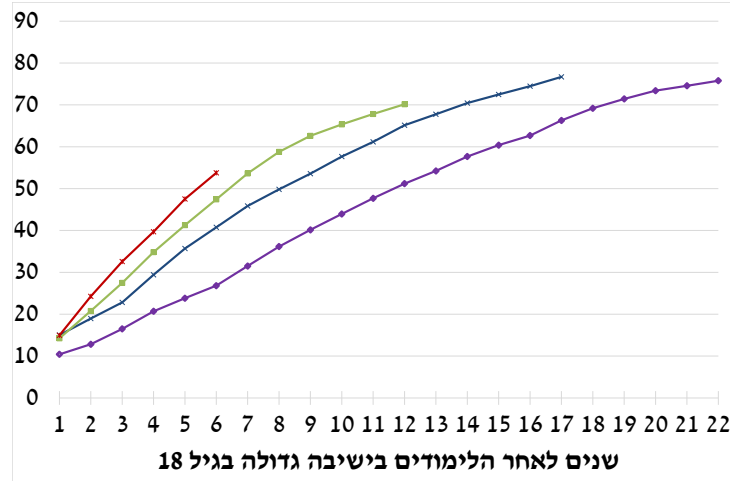
■ לא עובדים ולא בכולל

# לימודים בכולל ותעסוקה של גברים חרדים בני 25-34 לפי מספר השנים מהשתלבות בתעסוקה, 2019 (אחוזים)

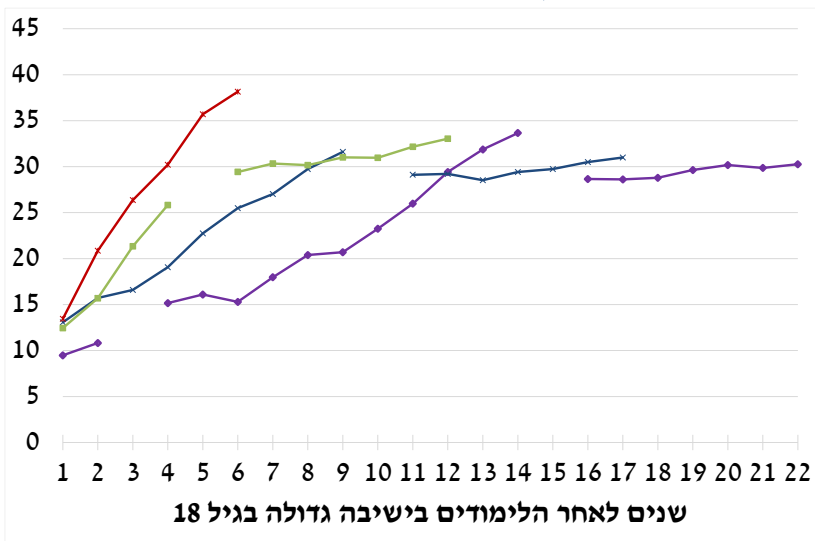


# השיעור המצטבר של הנכנסים לראשונה לתעסוקה לפי מספר השנים שחלפו מאז הלימודים בישיבה בגיל 18 ושנת הלימודים בה (אחוזים)

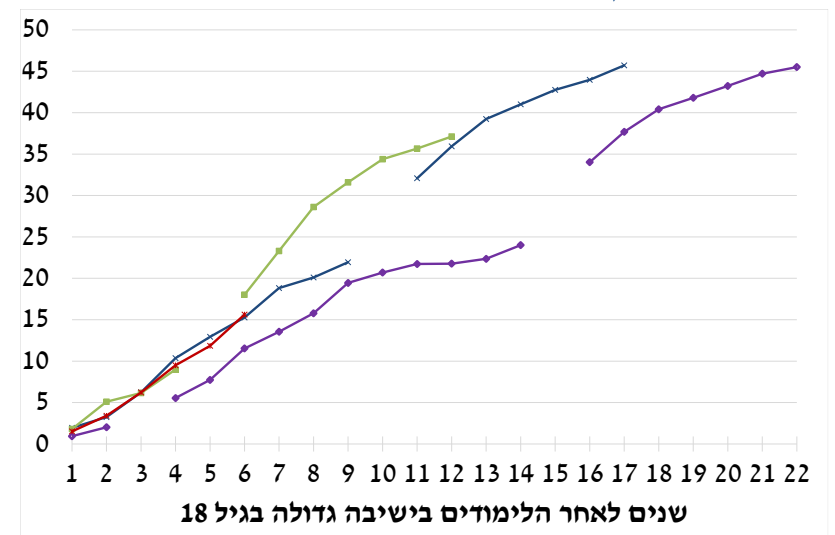
מועסקים



מועסקים ולומדים בישיבה/כולל

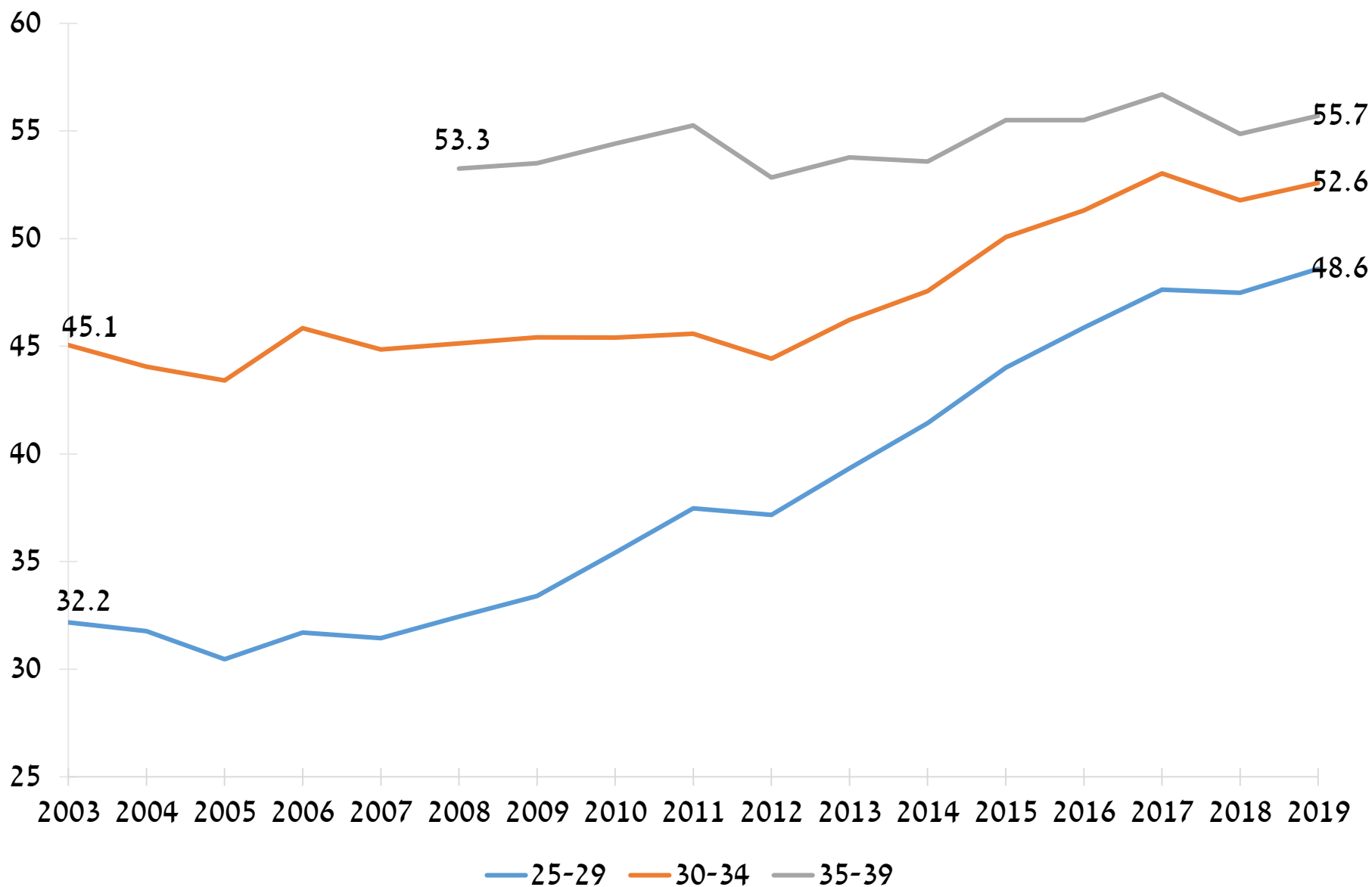


מועסקים ולא לומדים בישיבה/כולל

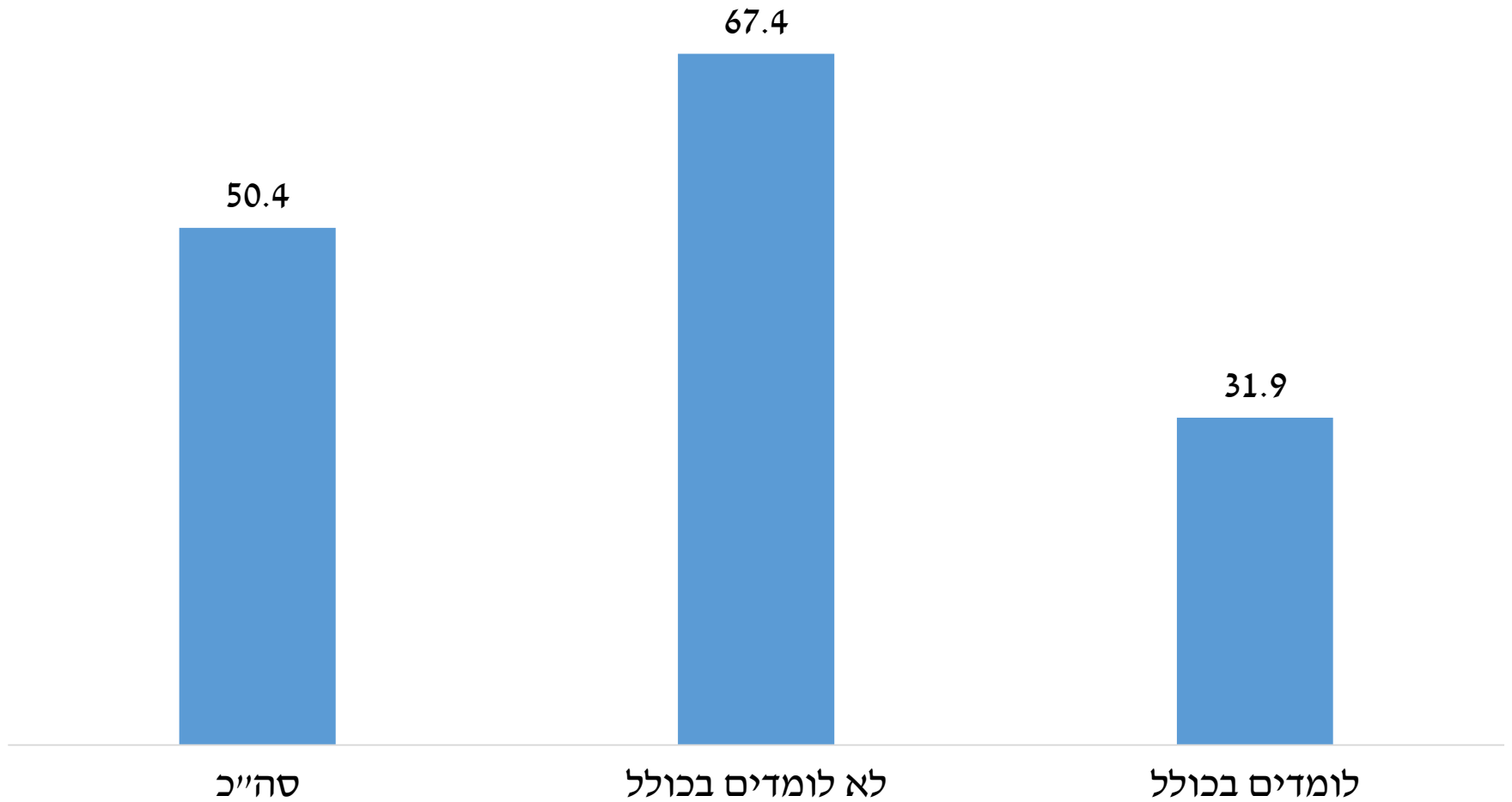


◆ 1997    × 2002    ■ 2007    \* 2013

## שיעורי התעסוקה של גברים חרדים לפי קבוצות גיל, 2003-2019

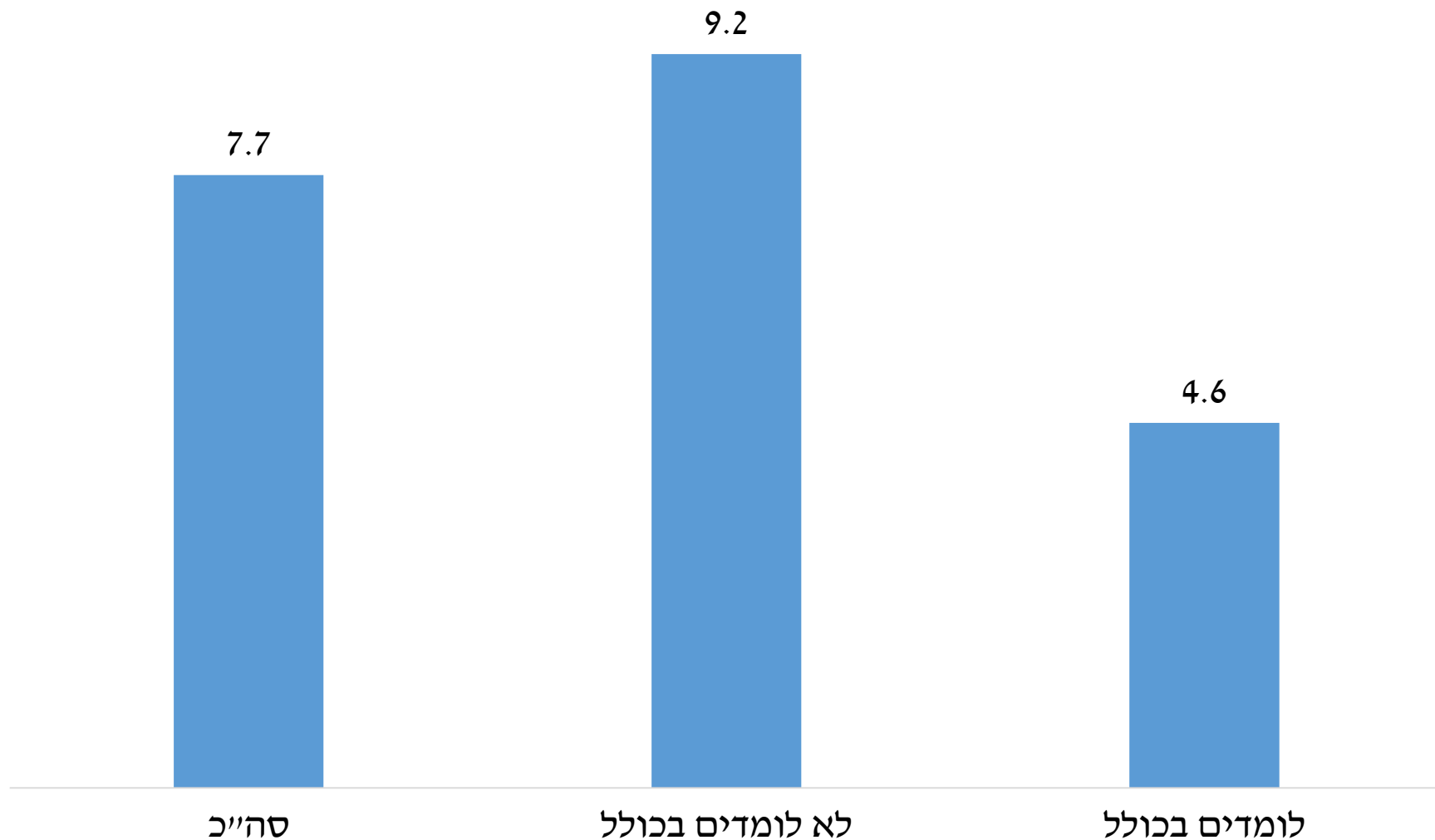


# שיעורי התעסוקה של גברים חרדים בני 25-34 לפי לימודים בכולל, 2019 (אחוזים)

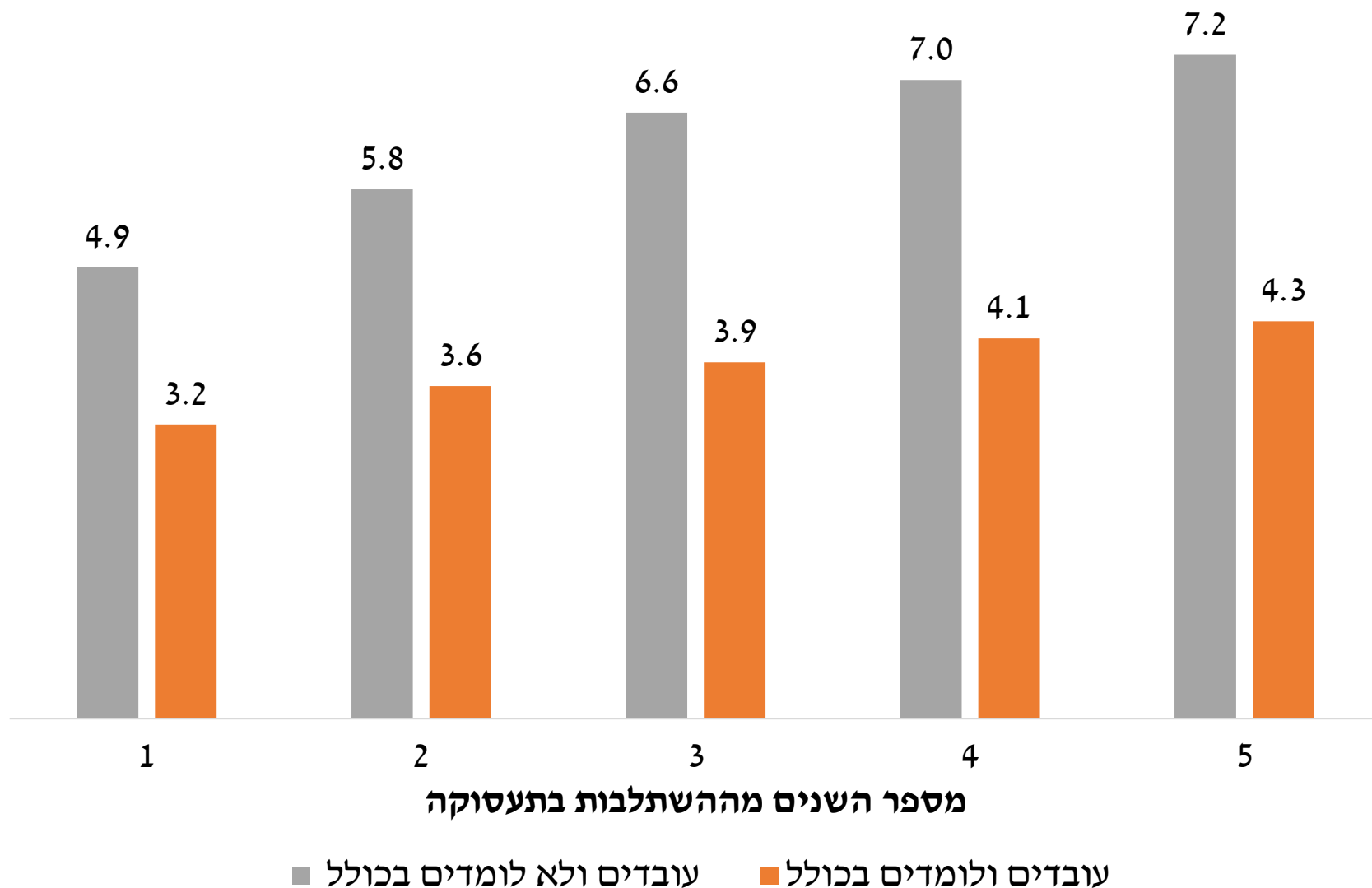




# ההכנסה הממוצעת ברוטו לחודש עבודה של גברים חרדים בני 25-34 לפי לימודים בכולל, 2019 (אלפי ש"ח)

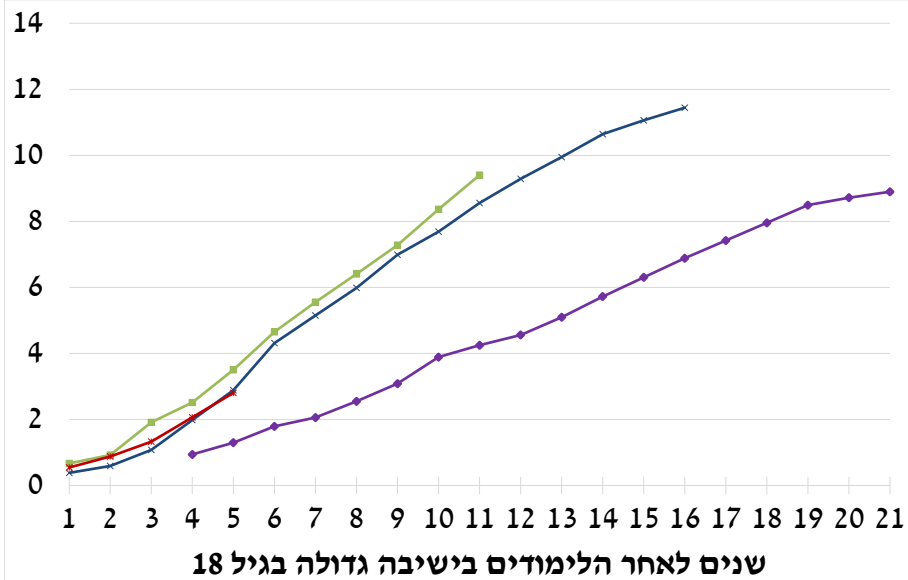


# ההכנסה הממוצעת ברוטו לחודש עבודה של גברים חרדים בני 25-34, לפי מספר השנים מהשתלבות בתעסוקה, 2019 (אלפי ש"ח)

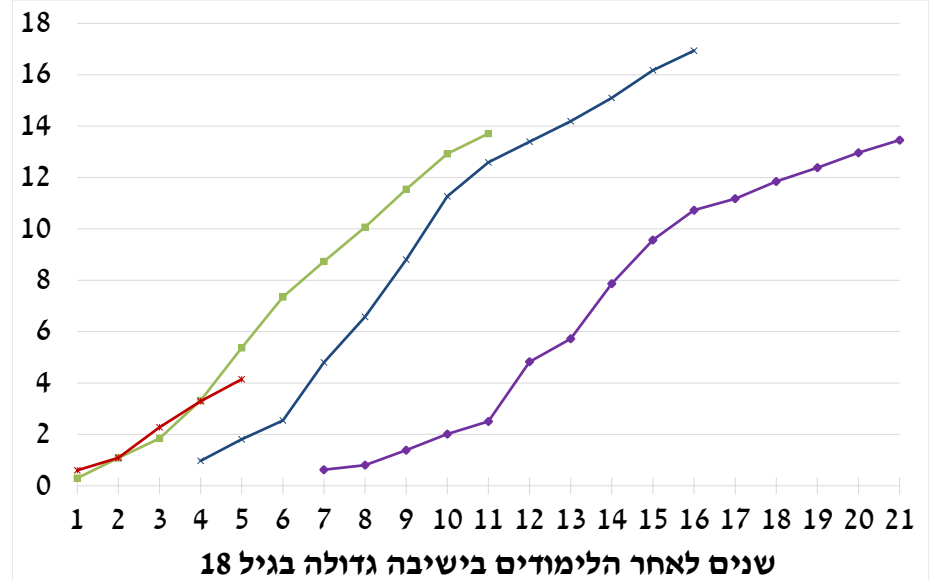


# השיעור המצטבר של הנכנסים לראשונה ללימודיים על-תיכוניים ואקדמיים לפי מספר השנים שחלפו מאז הלימודים בישיבה בגיל 18 ושנת הלימודים בה (אחוזים)

## לימודים אקדמיים

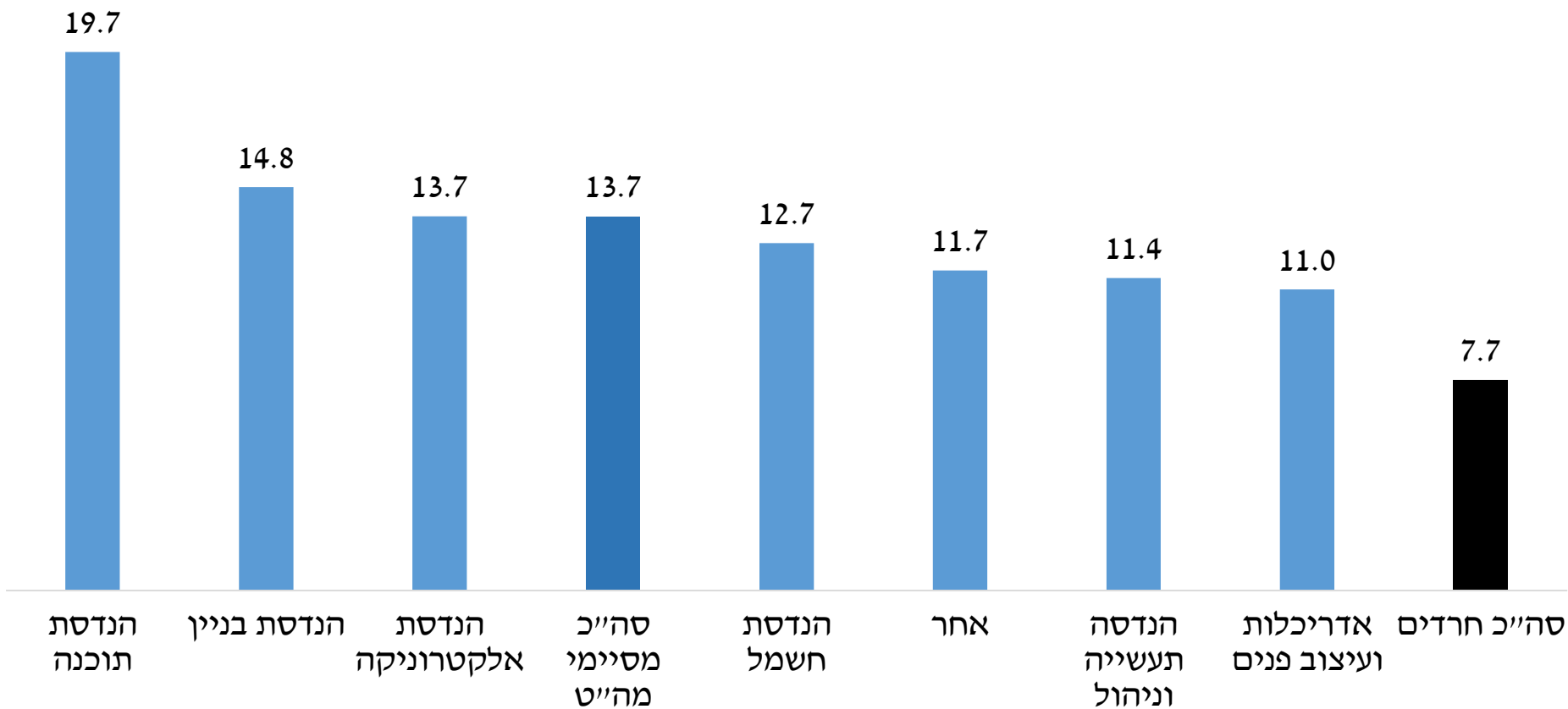


## לימודים על-תיכוניים לא-אקדמיים



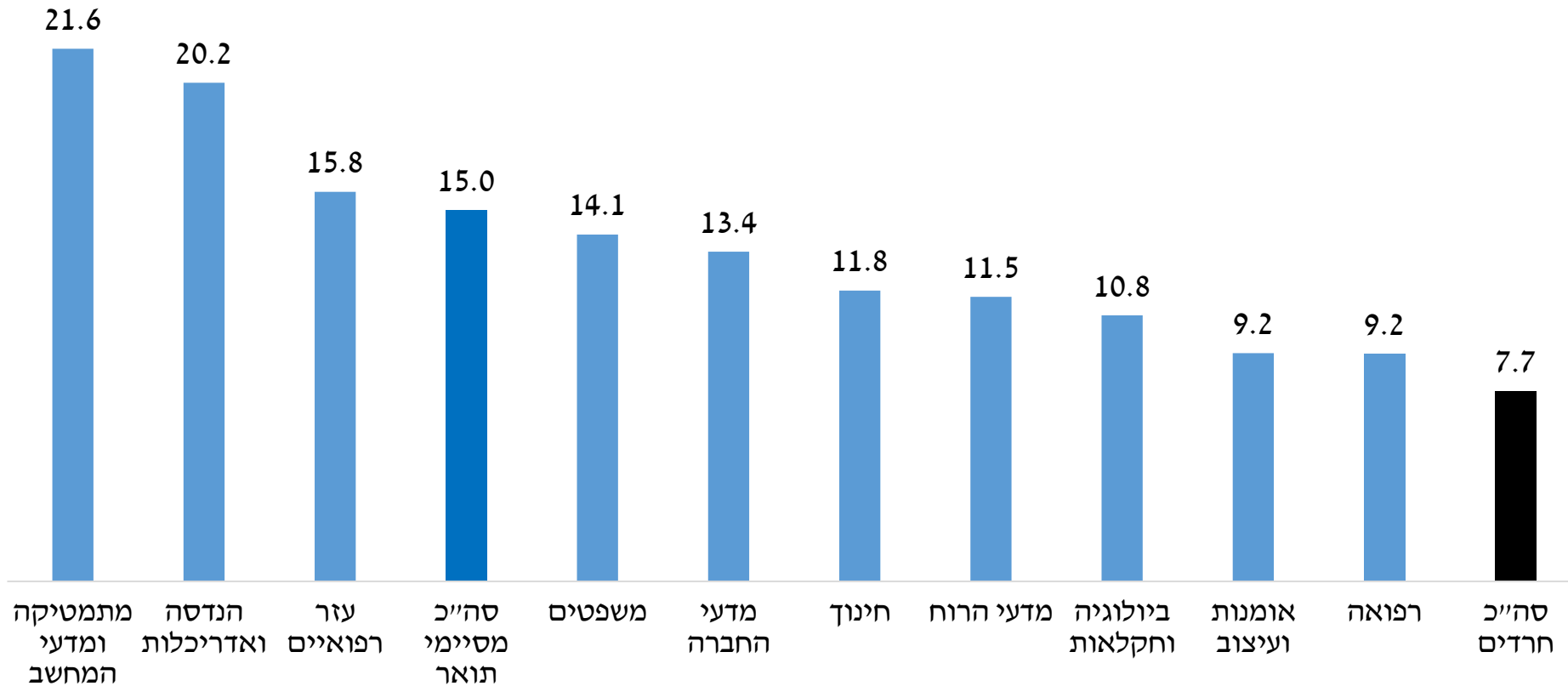
◆ 1997   
 × 2002   
 ■ 2007   
 ✱ 2013

# ההכנסה הממוצעת ברוטו לחודש עבודה של גברים חרדים בני 25-34 מסיימי הכשרות מקצועיות (מה"ט), 2019 (אלפי ש"ח)



# ההכנסה הממוצעת ברוטו לחודש עבודה של גברים חרדים

## בני 25-34 מסיימי תארים אקדמיים, 2019 (אלפי ש"ח)



# סיכום

## מעבר מכיתה ח' לישיבה קטנה

- הרוב המכריע פונים ללמוד בישיבה קטנה (כ-70%), והנשירה ממנה עד כיתה י"א נמוכה מאוד; חלק ממסיימי כיתה ח' מגיעים לבתי ספר על-יסודיים חרדיים (19%) והשאר מצטרפים לחינוך הלא-חרדי או נושרים.
- סדר גודל של 10% מהתלמידים בגיל כיתה ח' לומדים במוסדות על "טהרת הקודש", וכמחציתם עוברים ללמוד בישיבה קטנה מתוקצבת בכיתה ט'.

## מעבר מישיבה קטנה לישיבה גדולה

- הרוב המכריע של תלמידי החינוך החרדי בכיתה י"א המשיכו לישיבה גדולה (74%).
- לאורך השנים ניכרת ירידה בשיעור הלומדים בישיבה שאינם עובדים במקביל בגיל כיתה י"ג (מכ-80% בתחילת שנות האלפיים לכ-60% בשנת 2019).
- במקביל חלה עלייה בשיעור הלומדים וגם עובדים במקביל (מ-4% ל-14%, בהתאמה) ובשיעור העובדים שאינם לומדים (מכ-4% לכ-9%, בהתאמה).

# סיכום - המשך

## התמדה בישיבה וכולל

- שני עשורים לאחר הכניסה לישיבה גדולה עדיין קרוב למחצית לומדים בכולל (כ-60% מהליטאים, כ-41% מהספרדים וכ-32% מהחסידים).
- אולם, בשנתונים צעירים שיעורי ההתמדה בישיבה נמוכים בהרבה, ויותר מהמתמידים עובדים במקביל.
- כ-30% מהחרדים בני 25-34 לומדים בכולל ואינם עובדים, כ-20% משלבים עבודה ולימודים בכולל וכ-40% עובדים ולא לומדים בכולל.
- כשליש מבני ה-25-34 הלומדים בכולל מועסקים במקביל.

## השתלבות בתעסוקה ורכישת השכלה

- השיעור המצטבר של המועסקים לראשונה גבוה יותר ככל שהשנתונים צעירים יותר.
- בולטות גם מגמות ההשתלבות בלימודים על-תיכוניים ואקדמיים.
- ההכנסה הממוצעת ברוטו לחודש עבודה של בני ה-25-34 היא כ-7.7 אלפי ש"ח, לעובדים שאינם בכולל 9.2 אלפי ש"ח ובקרב המשלבים לימודים בכולל 4.6 אלפי ש"ח.
- ההכנסה של מסיימי מה"ט היא כ-13.7 אלפי ש"ח ושל בוגרי תארים אקדמיים כ-15.0 אלפי ש"ח.

# סיכום - המשך

- הניתוח מצביע על ההשפעה החיובית שהייתה להורדת גיל הפטור משירות צבאי ל-24 בשנת 2014 על ההשתלבות בתעסוקה ועל רכישת השכלה לא-תורנית של הגברים החרדים.
- גיל הפטור עומד מאז 2020 על 26; החוק אוסר על גברים חרדים צעירים יותר לעבוד ולרכוש השכלה אקדמית. מכאן שייתכן ובשנים האחרונות נבלמו מגמות ההשתלבות.



# מיומנויות גברים חרדים בני 18-29

לפי סקר מיומנויות בוגרים (PIAAC) 2015-2014

290

280

270

260

250

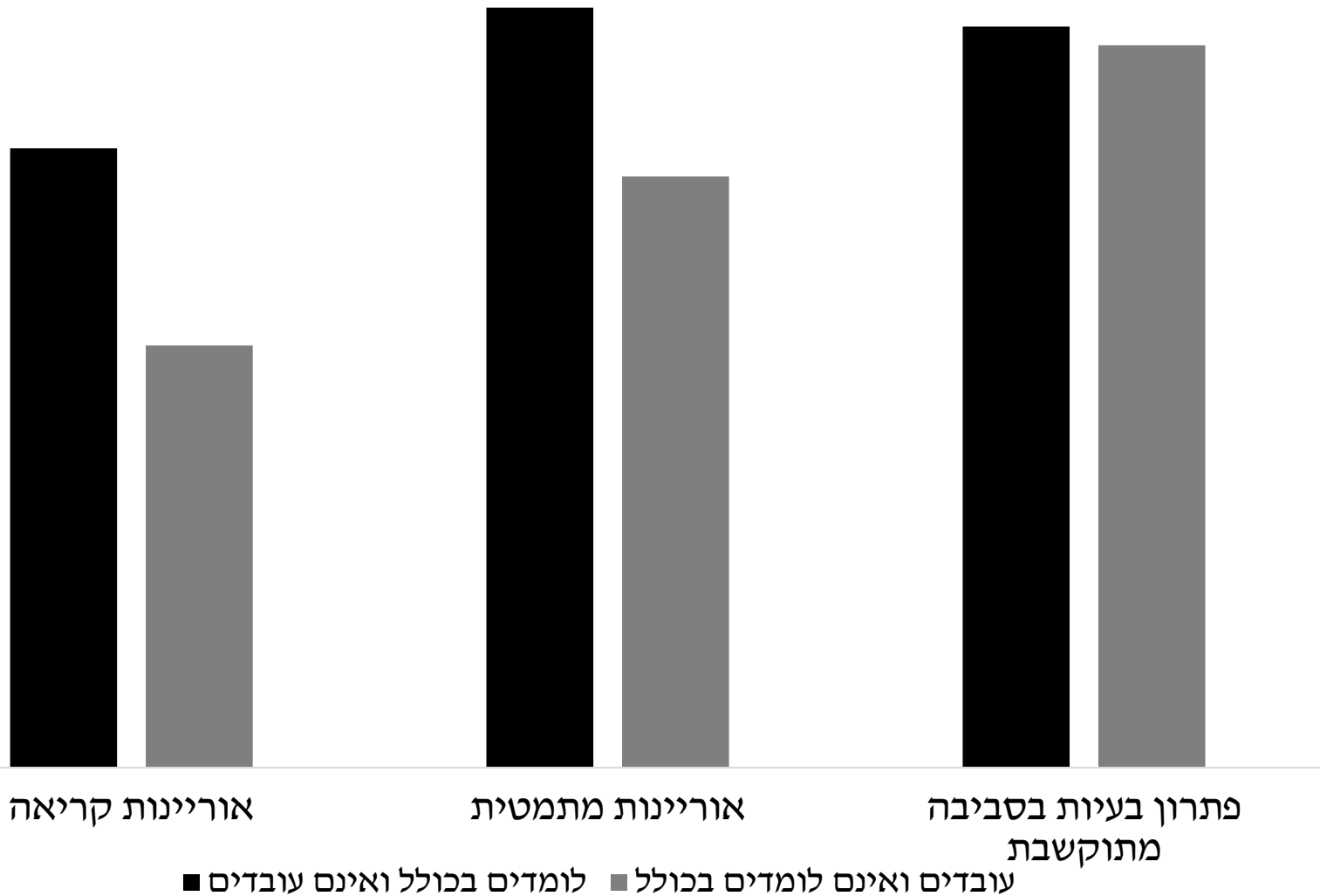
240

230

220

210

200



המקור: נעם זוסמן ואברהם זופניק (2021), הורדת גיל הפטור משירות צבאי לגברים חרדים והשפעת על היצע עבודתם ועל משתני תוצאה נוספים, בנק ישראל והמועצה הלאומית לכלכלה.



# תודה רבה

---