

# השפעת גובה קצבאות הילדים על פריון הילודה<sup>1</sup>

אסתר טולינדנו, נעם זוסמן, רוני פריש ודניאל גוטליב

המחקר בוחן את השפעת גובה קצבאות הילדים בישראל על הילודה בשנים 1994–2007, ומתמקד בקיצוץ הקצבאות בשנת 2003. בהסתמך על בסיסי מידע מנהליים של המוסד לביטוח לאומי, ולנוכח התמורות הניכרות בגובה הקצבאות בשנים אלו, המחקר מגלה השפעה דיפרנציאלית לפי קבוצות אוכלוסייה: קצבת הילדים הממוצעת לילד מסדר גבוה הגדילה את ההסתברות של נשים נשואות ערביות ללדת בסדר גודל של 6–7 אחוזים, ושל חרדיות – בכ־3 אחוזים. לעומת זאת לא הייתה לגובה הקצבה השפעה על הילודה של כלל הנשים היהודיות הלא-חרדיות ושל הדרוזיות. ההשפעה של הקצבה על הילודה של האוכלוסייה בכללה הסתכמה בפחות מ־2 אחוזים. תגובתן של נשים מבוגרות, מטופלות בילדים רבים ובעלות הכנסה משפחתית נמוכה לשינויים בגובה הקצבה הייתה בדרך כלל חזקה מזו של האחרות, כשיתר הדברים קבועים.

## א. הקדמה

קצבאות הילדים הן כלי מרכזי של המדינה לסיוע למשפחות במימון ההוצאות של גידול ילדיהן. לאורך שנים נתפסו הקצבאות הנדיבות לילדים מסדר גבוה בישראל כדרך לתמוך במשפחות מרקע חברתי-כלכלי חלש, וייתכן שבתקופות מסוימות הן שימשו גם אמצעי לעידוד ילודה. ברבות ממדינות המערב שפריון הילודה בהן נמוך ננקטת עד היום מדיניות לעידוד ילודה באמצעים שונים, ובכללם קצבאות ילדים גבוהות, ניכויים/זיכויים במערכת המס בגין ילדים, מענקי לידה נאים, חופשות לידה ממושכות בתשלום וכיוצא באלה.

לדפוס הילודה, ומכאן גם לקצב גידול האוכלוסייה, השפעות מרחיקות לכת בתחומים רבים ומגוונים, ובכללם קצב הזדקנות האוכלוסייה ואיתנות המערכת הפנסיונית, המדיניות הפיסקלית (ובעיקר ההוצאות על חינוך, בריאות ותשלומי העברה), הרווחה של משקי הבית, היצע העבודה, המאזן הדמוגרפי בין קבוצות רוב לקבוצות מיעוט ועוד. בסיכומו של דבר יש לדפוס הילודה השלכות גם על הצמיחה הכלכלית.

אחת משאלות המפתח המעסיקות כלכלנים ודמוגרפים היא מידת ההשפעה שיש לתמריצים כלכליים, ובכללם לקצבאות ילדים, על הילודה. התיאוריה הכלכלית מצביעה על קשר חיובי בין

---

1 תודה להדר דיוויש על עיבודים מסקרי הלשכה המרכזית לסטטיסטיקה, ולארכסנדר גאליה, ללבנה אמון-כהן ולנאוה כהן על הסיוע בהכנת קובצי הנתונים ועל התמיכה המחשובית. תודה ליובל מזר, למשתתפי הסמינרים בחטיבת המחקר בבנק ישראל ובמנהל המחקר והתכנון במוסד לביטוח לאומי ולשופט האנגלימי על הערותיהם המועילות. כמו כן תודה לרותי זקוביץ על העריכה הלשונית.

גובה הקצבאות לילודה, בשל השפעות הכנסה ותחלופה חיוביות. הספרות המחקרית האמפירית מהעולם מצביעה בדרך כלל לכול היותר על השפעה חיובית חלשה. ממצאי המחקרים מישראל מעורבים – Beenstock (2007) מצא דווקא השפעה שלילית של גובה הקצבאות על הילודה; Frish (2008) בחן את האוכלוסייה הערבית ומצא לכול היותר השפעה חיובית חלשה; לעומת זאת זיהו Cohen et al. (2007) השפעה חיובית חזקה בכל קבוצות האוכלוסייה ו־Schellekens (2009) אצל יהודים בלבד.

בשני העשורים האחרונים הוכנסו שינויים ניכרים במבנה ובגובה של קצבאות הילדים בישראל: באמצע שנות התשעים, עם החלפת קצבת "יוצאי צבא" בקצבת ילדים אוניברסלית, הועלו מאוד הקצבאות ללא־יהודים; בשנת 2001 הוגדלו בשיעור ניכר הקצבאות לילדים מסדר גבוה, בעקבות חקיקת "חוק הפרט"; בשנים 2002–2003 קוצצו קצבאות הילדים בשיעור חד, בעיקר במסגרת התוכנית להבראת המשק מיוני 2003 – הקצבה לילד שנולד עד אז קטנה בהדרגה, וילד שנולד לאחר מועד זה קיבל קצבה נמוכה בהרבה, בגובה הקצבה לילד ראשון, בלי קשר לסדר הלידה שלו, כך שהקצבה השולית לילד הבא הייתה בשנת 2007 נמוכה במונחים ריאליים בשלוש חמישיות מהקצבה בשנת 2000. בשנים 2009–2012 מועלות בהדרגה הקצבאות לילדים מסדר שני עד רביעי.

המחקר התמקד בבחינת ההשפעה שהייתה לגובה קצבאות הילדים על הילודה בישראל במהלך השנים 1994–2007, בדגש על התגובה לקיצוץ החד בקצבאות בשנת 2003. התמורות הניכרות במבנה הקצבאות ובגובהן הן שאפשרו לזהות את השפעתן על דפוסי הילודה. אוכלוסיית המחקר הקיפה את כל הנשים בנות 15–44 במהלך השנים 1994–2007. בסיס הנתונים – שמקורו בקבצים מנהליים של המוסד לביטוח לאומי – כלל מידע מפורט על דפוסי הפרייה של הנשים ומאפייניהן הדמוגרפיים והחברתיים־כלכליים. נערכה הבחנה בין קבוצות אוכלוסייה שונות – יהודים לא־חרדים וחרדים, בדואים בדרום ובצפון, ערביי (מזרח) ירושלים, ערבים אחרים ודרוזים – הנבדלות זו מזו ברמת הפרייה הכוללת<sup>2</sup> (ובהתפתחותו על פני זמן). בין השאר עקב אמונות, תפיסות תרבותיות ומאפיינים חברתיים־כלכליים שונים. לזיהוי נשים חרדיות בקובצי הנתונים שימשה שיטה חדשה, המבוססת על לימודי הנשים בסמינר חרדי ועל לימודי בעליהן בישיבה ואי־שירות צבאי.

הממצא המרכזי של המחקר הוא שלגובה קצבאות הילדים הייתה בשנים 1994–2007 השפעה חיובית דיפרנציאלית על הילודה בחלק מהאוכלוסייה. קצבת הילדים הממוצעת לילד מסדר גבוה הגדילה את ההסתברות של נשים נשואות ערביות (כולל בדואיות ומזרח ירושלמיות) ללדת בכ־6–7 אחוזים ושל חרדיות בכ־3 אחוזים, ולא הייתה לקצבה השפעה על הילודה של כלל הנשים היהודיות הלא־חרדיות והדרוזיות; ההשפעה של הקצבה על הילודה של כל האוכלוסייה הסתכמה בפחות מ־2 אחוזים.

לגובה קצבאות הילדים הייתה לרוב השפעה חזקה יותר על הילודה של נשים מבוגרות, מטופלות בילדים רבים ואלו שהכנסת משפחותיהן נמוכה (כשיתר הדברים קבועים), ואותן נשים גם הפחיתו יותר את הילודה לאחר קיצוץ הקצבאות בשנת 2003. הצמצום בילודה של נשים

2 הפרייה הכוללת (Total fertility rate) מוגדר כמספר הילדים הממוצע הצפוי לאישה במהלך חייה אילו דפוסי הפרייה שלה היו זהים לאלו של כל הנשים בגיל הפרייה בשנה נתונה (קוהורטה סינתטית). הפרייה הכוללת שונה מהפרייה השלם (completed fertility) – מספר הילדים שנולדו בפועל לאישה עד תום תקופת הפרייה שלה.

מבוגרות מצביע, ככל הנראה, על ירידה בפריון השלם, ולא רק על דחיית לידות (spacing) לזמנים טובים יותר.

מבנה העבודה הוא כדלקמן: בפרק ב נסקור את הספרות, בפרק ג נבחן את התפתחות גובה קצבאות הילדים במהלך השנים, בפרק ד נתאר את בסיס הנתונים, בפרק ה נציג סטטיסטיקה תיאורית; פרק ו יוקדש לתוצאות האמידות – תחילה אמידות נאיביות של מספר הילדים שנולדו בתקופה שלאחר הקיצוץ החד בקצבאות הילדים בשנת 2003 בהשוואה לתקופה הקודמת, ולאחר מכן אמידות של ההסתברות ללדת במהלך 1994 עד 2007. נחתום בסיכום.

## ב. סקירת ספרות<sup>3</sup>

המודלים התיאורטיים החלוציים העוסקים בכלכלת המשפחה בכלל, ובפריון הילודה בפרט (Becker, 1960, 1991; Becker and Lewis, 1973; Willis, 1973), מצביעים על הוצאות גידול הילדים כגורם מרכזי בקביעת הילודה, ומכאן שקצבאות ילדים ותמיכות נוספות מפחיתות את העלות של גידול הילדים וצפויות להגביר את הילודה: גידולה של קצבת הילדים מקטין את ה"מחיר" השולי של הילד הבא ומעודד ילודה (השפעת תחלופה), והעלייה בהכנסה המשפחתית בזכות הגידול של הקצבאות לילדים הקיימים מתמרצת ילודה, בהנחה שילדים הם "מוצר נורמאלי" (השפעת הכנסה).

כיוון שגידול ילדים כרוך במשאבי זמן, ככל שערך הזמן של ההורים גבוה יותר תפחת הילודה. גם הרצון של אותם הורים להקדיש זמן רב לטיפוח ילדיהם יניע רבים מהם להביא לעולם פחות ילדים. מסיבות אלו יש מתאם חיובי בין עוני לילודה (לסקירה ראו Jones et al., 2008). מאז שפותחו המודלים התיאורטיים התרחבה הספרות האמפירית הבוחנת את החלטות המשפחה על הילודה ומנסה לזהות השפעות התחלופה וההכנסה.

בישראל נערכו עד היום מספר מחקרים שבחנו את השפעת גובה קצבאות הילדים על הילודה. מישר ומנסקי (2000), וכן Manski and Mayshar (2003), הראו כי מספר הילדים שנולדו לאשכנזייה חרדית עלה מאוד בין התקופה שקדמה להרחבה המשמעותית במערך קצבאות הילדים בשנות השבעים לתקופה שאחריה, וכי הילודה של נשים בדואיות בדרום הארץ גדלה במקצת בין תקופות אלו. ואולם, חוקרים אלו לא אמדו את הזיקה בין גובה הקצבאות לילודה.

Beenstock (2007) מצא, בהסתמך על מפקדי האוכלוסין והדיר של 1983 ו-1995, כי לגובה קצבאות הילדים הייתה דווקא השפעה שלילית, חלשה אך מובהקת, על ההסתברות ללדת. עם זאת, מספר התצפיות שבדק קטן יחסית. סכלקנס ואופיר (2006) ו-Schellekens (2007 ו-2009) אמדו בסדרות עתיות, המבוססות על מפקד 1995, את השפעת השינויים בגובה קצבאות הילדים על הילודה של יהודיות. הם מצאו כי בממוצע העלאת הקצבה לילד השולי באלף ש"ח (במחירי 2005) הגדילה את הסיכוי ללדת ילד נוסף ב-3 עד 14 אחוזים, וכי ההשפעה הייתה חזקה יותר בשנתיים הראשונות לאחר העלאת הקצבה ואצל בעלות השכלה גבוהה, מרובות ילדים ודתיות. לא נמצא קשר סטטיסטי מובהק בין השינויים בקצבאות הילדים לבין הילודה של האוכלוסייה הלא-יהודית.

3 סקירת ספרות מפורטת ניתן למצוא אצל טולידינו ואחרים (2009). לתיאור כללי של השיטות האקונומטריות ראו Hotz et al. (1997).

Frish (2008) בדק כיצד העלאת הקצבאות לילדים מסדר שלישי ויותר במשפחות שאינן במעמד "יוצא צבא" (קבוצת הטיפול) בשנים 1994–1996, עד להשוואתן לקצבאות למשפחות במעמד "יוצא צבא" (קבוצת הביקורת), שזכו עד אז לקצבה גבוהה הרבה יותר, השפיעה על פירון הילודה של הראשונות. בקרב בדואיות בדרום הארץ ובצפונה לא גדלה הילודה של קבוצת הטיפול יחסית לקבוצת הביקורת, וזאת בניגוד לצפוי. אצל דרוזיות במחוז חיפה והצפון הייתה עלייה יחסית של הילודה בקבוצת הטיפול (0.12 ילד לאישה במשך שנות פריינה). כמו כן נבחנה ההשפעה הדיפרנציאלית של גידול קצבאות הילדים על הפירון של המוסלמים אזרחי ישראל לפי הכנסת הבעל, ובניגוד למשוער לא נמצאו הבדלים.

Cohen et al. (2007) בדקו את הזיקה בין גובה קצבאות הילדים לילודה בשנים 1999–2005, תקופה שבמהלכה קוצצו הקצבאות בשיעור חד. המחקרים הבדילו בין אוכלוסיות שונות, וזיהו את החרדים על פי הזרם החינוכי של הילדים. המחקר כלל נתונים פרטניים על הכנסות ההורים מעבודה, השכלתם ומאפייניהם הדמוגרפיים. הוא התמקד בפירון של נשים נשואות שבתקופה הנחקרת היו להן לפחות שני ילדים (ולפחות אחד מהם למד בבית ספר). התוצאות מצביעות על קשר חיובי מובהק בין גובה הקצבאות לפירון הילודה: הקצבה השולית הממוצעת לילד הבא מעלה את ההסתברות ללדת ב־7.8 אחוזים לפי גרסה מוקדמת של המחקר וב־2.2 אחוזים או 4.9 אחוזים (תלוי במודל) בגרסה מעודכנת שלו. ההשפעה חזקה יותר בקרב חרדים, ערבים ומשפחות שהכנסתן נמוכה. להרחבה ראו פרק 1, חלק 2.

בעולם נערכו מספר מחקרים שבחנו באופן ישיר את הקשר בין גובה קצבאות הילדים לפירון הילודה. Milligan (2005) התבסס על הענקת קצבת ילדים נדיבה בחבל קוויבק בקנדה בשנים 1988–1997, והשווה את פירון הילודה שם לזה של חבלים אחרים. הוא מצא כי הגדלת הקצבה באלף דולרים קנדיים למשך שנה הביאה בממוצע לעלייה של כ־17 אחוזים בילודה (גמישות של 0.107), וכי הילודה של הזכאים לקצבה המרבית עלתה ב־25 אחוזים<sup>4</sup> (לממצאים דומים ראו גם (Duclos et al., 2001) Parent and Wang (2007) הראו כי גידול הילודה היה קצר טווח בלבד, שכן מאוחר יותר הקטינו אותן נשים את הילודה – מכאן שהתגובה זווהתה במחקר הראשון היא הקדמת לידות, אך הפירון השלם נותר בעינו.

במדינות רבות במערב אירופה ננקטת מזה שנים רבות מדיניות לעידוד ילודה – הענקת חופשת לידה ממושכת בתשלום וקצבאות ילדים גבוהות, פריסת מעונות יום מסובסדים וכדומה. מחקרים אחדים בדקו כיצד השפיעה מדיניות זו על פירון הילודה. Gauthier and Hatzius (1997) מצאו כי במדינות המתועשות הגדילה העלאה של 25 אחוזים בתמיכה הממשלתית לילדים בשנות השבעים והשמונים את הפירון הכולל בטווח הארוך בכ־4 אחוזים; Buttner and Lutz (1990) מצאו עלייה ניכרת של שיעורי הילודה במזרח גרמניה בעקבות הארכה משמעותית של חופשת הלידה, וגם בשבדיה נמצאה השפעה חיובית של מדיניות לעידוד ילודה (Bjorklund, 2006). בארה"ב ובמדינות מערביות נוספות נערכו מחקרים רבים שבחנו את הקשר בין תשלומי העברה לבין פירון הילודה.<sup>5</sup> להתעניינות רבה זכו תוכניות רווחה (במיוחד הבטחת הכנסה לאמהות חד-

4 ההכנסה המשפחתית השנתית הממוצעת לזוג עם ילדים עמדה בשנת 1996 על כ־51 אלף דולרים קנדיים (שם, הערת שוליים 7). הקצבה המרבית הגיעה ל־8 אלפי דולרים קנדיים במצטבר על פני 5 שנים, וזאת ללידת ילד מסדר שלישי ומעלה.

5 זיהוי ישיר של השפעת ההכנסה על הפירון בעייתי בגלל אנדוגניות של ההשתכרות ומספר הילדים. יוצא דופן הוא מחקרם של Black et al. (2008) שהראו כי בעקבות משבר הדלק הראשון, בשנות השבעים, שהוביל

הוריות – [AFDC] Aid to Families with Dependent Children), ובפרט כאלה שבהן גובה התמיכה תלוי במספר הילדים. בדרך כלל נמצא קשר חיובי (Acs, 1996; Fairlie and London, 2004; Grogger and Bronars, 2001; Camasso, 2004; Jagannathan et al., 2004; Kearney, 2004), בין מדינות שונות בארה"ב לא נמצאה השפעה של תשלומי העברה על הילודה (Joyce et al., 2004; Horvath-Rose and Peters, 2002; Levine, 2002; Moffitt, 1998; Joyce et al., 2002).

מחקרים אחדים בדקו כיצד משפיעים על הילודה זיכויי מס או ניכויים בגין ילדים – השקולים לקצבת ילדים למי שהכנסתם מעל לסף המס. בחלק מהמקרים נמצאה תגובה חיובית חזקה יחסית (Whittington et al., 1990; Whittington, 1992; Zhang et al., 1994; McNown, 2005) ובמקרים אחרים – תגובה חלשה (Baughman and Dickert-Conlin, 2003, 2007). התגובה גדולה יותר בלידת ילדים מסדר נמוך (Laroque, 2008; Georgellis and Wall, 1992; Brewer et al., 2007; Ohinata, 2008) and Salanie (2008) מצאו שבצרפת יש להטבות המס בגין ילדים השפעה לא מבוטלת לעידוד הילודה, במיוחד של ילד ראשון ושלישי. כך, לדוגמה, הטבת מס בגובה 150 אירו לחודש לילד (בעלות שנתיית כוללת של 0.3 אחוז תוצר) צפויה להעלות את הפריון הכולל ב-0.3 ילד. לבסוף, לגובה קצבאות הילדים צפויה השפעה חיובית על רווחתם של ילדים בזכות היכולת להעמיד לרשותם יותר משאבים. יתר על כן, הקצבאות עשויות לשפר את היחסים בין בני המשפחה ולהפחית מתחים וחרדות, וכך לתמוך בהתפתחות הילד. Milligan and Stabile (2008) מצאו, בהסתמך על שינויים בגובה קצבאות הילדים בקנדה, שלגובה הקצבאות השפעה חיובית על הציונים של הילדים במבחנים ועל בריאותם הפיזית והנפשית.

### דפוסי פריון הילודה של חרדים ובדואים

המחקר מתמקד בשתי אוכלוסיות בעלות שיעורי פריון גבוהים במיוחד – חרדים ובדואים – משום שהשינויים בקצבאות הילדים בישראל במהלך השנים נגעו בעיקר לילדים מסדר גבוה. במבט היסטורי (מישר ומנסקי, 2000<sup>6</sup>) הפריון השלם של חרדיות מזרחיות שנישאו לפני קום המדינה עמד על כ-7 ילדים, והוא ירד בקרב אלה שנישאו בשנות השבעים והשמונים לפחות מ-6 ילדים. לעומת זאת הפריון השלם של חרדיות אשכנזיות עלה בתלילות מכ-3 ילדים בתקופה המוקדמת, בדומה לפריון של יהודיות מזרחיות לא-חרדיות, השתווה לזה של החרדיות המזרחיות בתקופה המאוחרת ואף עלה עליו (ראו גם Berman, 1999). ההסבר המרכזי לפריון הגבוה של החרדים הוא קיום מצוות "פרו ורבו". הסברות לגבי עליית פריוןן של האשכנזיות והירידה המתונה-בלבד אצל המזרחיות מגוונות: הרחבת מערך קצבאות הילדים בשנות השבעים, הנהגת הסדר "תורתו אומנותו", הפוטר חרדים משירות צבאי אבל מחייב אותם ללמוד בישיבה ולא לעבוד, תמיכות שהוענקו לבחורי ישיבה, וכנראה גם תהליכי התחדדות. Berman (1999, 2000) העלה הסבר מ"תורת המועדונים" (club good model) שלפיו הקפדה על קיום מצוות, ובכללן

לגידול חד של הכנסת גברים אמריקאים בתעשיית מכרות הפחם, נרשמה עלייה מסוימת בילודה. 6 המחברים מגדירים כחרדיות משפחות שבהן בית הספר האחרון שבו למד הבעל הוא ישיבה גבוהה.

לימודים בישיבה והעמדת צאצאים רבים, מחזקת את מעמדה של המשפחה בקהילה, משום שהיא מעידה בין השאר על נכונות לויתורים ולהסתפקות במועט.

פריון הילודה הגבוה של בדואיות יונק משלושה מקורות (מאיר ובן-דוד, 1994; בן-דוד, 2004) – דתי, כלכלי ופוליטי-חברתי. לפי תפיסה הרווחת באסלאם הילודה היא רצון האל, ואין לפקח עליה, ותפיסה זו שכיחה יותר בקרב כפריים. במישור הכלכלי, הילדים בחברה הנוודית מסייעים ברעיית הצאן ועוזרים בעבודות משק הבית, הם זוכים לקצבת ילדים ובכגרותם תומכים בהוריהם. לפיכך הילדים הם מעין מקור הכנסה, ואילו עלות גידולם נמוכה. כיוון שנשים מצטרפות למשפחת הבעל ואינן תומכות בהוריהן, ריבוי צאצאים מבטיח מספר מספיק של ילדים ממין זכר שיתמכו בהוריהם בבוא היום. במישור הפוליטי-חברתי, הבדואים מאורגנים לפי בתי-אב ושבטים, ולכן לגודל הקבוצה יש השפעה על כוחה (שליטה בחברה, יתרון בהכרעות בסכסוכים [המשפט המנהגי] וביצירת קשרים, הנהגה מוניציפאלית ועוד).

תהליכים רבים הובילו במרוצת השנים לירידה בערכם של הצאצאים – עיור הוביל למודרניות ולצמצום ההסתמכות על מרעה כמקור פרנסה, במקביל לעלייה בשיעורי הלמידה של ילדים – ואלו הקטינו את הנחיצות והיכולת להיעזר בילדים ככוח עבודה; היחלשות המשפחה המורחבת, צורך פוחת לפרנס את ההורים (ובכלל זה הענקת קצבאות זקנה מתחילת שנות השבעים) ועלייה בהוצאות הגידול של הילדים, במיוחד בעיר. תהליכי העיור פגעו פחות בערך הצאצאים במישור הפוליטי-חברתי, וזאת משיקולים של הנהגת הרשויות המקומיות המעודדת ריבוי בעלי זכות בחירה. כפועל יוצא מהתפתחויות אלו היה פרוין הילודה אמור לקטון, במיוחד אצל העירוניים. בכיוון הנגדי יכלו לפעול שני גורמים: הגדלת הקצבאות לילדים מסדר שלישי ומעלה משנת 1994, עם ביטול מעמד "יוצא צבא" (ראו פרק א),<sup>7</sup> ועליית הפונדמנטליזם האסלאמי, המתבטאת גם בגידול ניכר של שיעור הנישואים הפוליגאמיים בשני העשורים האחרונים (Abu-Rabia et al., 2008). בפועל נרשמה ירידה בפריון הילודה בשנות השמונים והתשעים<sup>8</sup> (מאיר ובן-דוד, 1989; פריש, 2006).

## ג. גובה קצבאות הילדים ושינויי החקיקה

קצבאות הילדים משולמות על פי חוק הביטוח הלאומי למשפחות בישראל כדי לסייע להן במימון הוצאות הגידול של ילדיהן עד גיל 18. מאז אימוץ המלצת ועדת בן שחר (1975) – מעבר ממערכת ניכוי מס הכנסה בגין ילדים לקצבה אוניברסאלית לכל ילד, בלי תלות בתעסוקת בני המשפחה ובהכנסתם – עבר החוק גלגולים רבים. נסקור, בסדר כרונולוגי, את שינויי החקיקה העיקריים, בתקופה ינואר 1994 עד אוגוסט 1996, שבה בוטלה בהדרגה ההבחנה בגובה הקצבה בין "יוצאי צבא" (ובכללם יהודים שקיבלו פטור משירות צבאי) לאחרים, רובם ככולם ערבים,<sup>9</sup> הבחנה

7 פריש (2006) מצא, כאמור, שבעקבות הגדלת הקצבאות לא עלה פרוין הילודה של בדואיות שזכו להגדלת הקצבה ביחס לזה של נשים במעמד "יוצא צבא", שנהנו כבר קודם לכן מקצבת ילדים גבוהה יותר.

8 הפריון הכולל של בדואיות בגיל 25–44 (שאינן במעמד "יוצא צבא") ירד מ-8.1 ילדים בממוצע בשנים 1981–1988 ל-6.7 ילדים בממוצע בשנים 1994–1996 (פריש, 2006, לוח 12).

9 לשם המחשה, בדצמבר 1993 – ערב שינוי החקיקה – עמדה קצבת "יוצאי צבא" לילד השלישי (שישי ומעלה) על 383 ש"ח (672) לחודש, במחירים ממוצעים של 2007, לעומת קצבה של 240 ש"ח (240) לילדים אחרים.

שהתקיימה שנים רבות (ראו ציור נ"1 בנספח). לסקירות מפורטות של התפתחות קצבאות הילדים ושינויי החקיקה ראו מישר ומנסקי (2000), אופיר ואליאב (2005), מייזמי (2008) והמוסד לביטוח לאומי (שנים שונות).

בתיקון לחוק הביטוח הלאומי מנובמבר 2000 (תיקון המכונה "חוק הלפרט", על שם יוזמו), אשר מטרתו הייתה לסייע למשפחות מרובות ילדים, הוא נכנס לתוקף בינואר 2001, הוגדלה מאוד הקצבה לילדים החמישי (47 אחוזים), השישי (33 אחוזים) והשביעי ומעלה (43 אחוזים). כך, לדוגמה, קצבאות הילדים למשפחה בת 7 ילדים גדלו מ-3,558 ש"ח בדצמבר 2000 ל-4,415 ש"ח בינואר 2001 (במחירי 2007) – ראו ציור 1. כפועל יוצא גדל שיעורן של קצבאות הילדים לאותה משפחה מכ-43 אחוזים מקו העוני לכ-51 אחוזים (ציור 2).

בשנים 2002–2003 חלה תפנית במדיניות הרווחה, וקצבאות הילדים קוצצו ללא הכר. תחילה הוקפא עדכון הקצבאות, ולאחר מכן הן הופחתו בשיעור של 15 אחוזים.<sup>10</sup> השינוי המשמעותי ביותר במבנה קצבאות הילדים התרחש במסגרת התוכנית להבראת המשק מיוני 2003. נקבע כי הקצבה לילד שנולד עד יוני 2003 ("ישן") תקטן בהדרגה מאוגוסט 2003, כך שבפועל היא תשתווה בסוף 2009<sup>11</sup> לקצבה לילד ראשון. ילד שנולד מיוני 2003 ואילך ("חדש") יקבל מיד קצבה בגובה הקצבה לילד ראשון, בלי קשר למקומו בסדר הלידה.<sup>12</sup>

שינויי החקיקה מראשית שנות האלפיים הובילו לירידה חדה של גובה הקצבה לילד מסדר שלישי ומעלה (במחירי 2007): לדוגמה, הקצבה לילד שביעי "ישן" ירדה מ-666 ש"ח לחודש בסוף 2000, ערב חקיקת "חוק הלפרט", עד ל-353 ש"ח לחודש בשנת 2009; וליילד "חדש" מכל סדר שהוא היא ירדה ל-151 ש"ח לחודש כבר ביוני 2003, סכום זהה לקצבת הילד הראשון. סך קצבאות הילדים למשפחה עם שבעה ילדים "ישנים", שעמדה בסוף 2000 על 3,558 ש"ח לחודש (כ-43 אחוזים מקו העוני), צנחה ל-1,755 ש"ח לחודש בסוף 2007 (19 אחוזים מקו העוני של 2007) ול-1,016 ש"ח אילו היו אז כל הילדים "חדשים".

לאחרונה נקבע, במסגרת חוק ההתייעלות הכלכלית לשנים 2009–2010 (חוק ההסדרים), שהקצבאות לילדים "ישנים" ו"חדשים" מסדר 2–4 יועלו בהדרגה במאה ש"ח (במהלך התקופה יולי 2009 עד אפריל 2012).

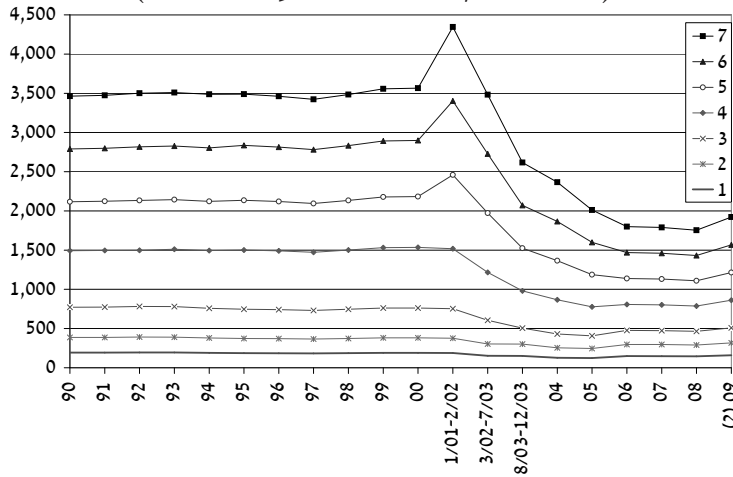
10 בחוק ההסדרים במשק המדינה לשנת 2002 בוטל במאסר העדכון של קצבאות הילדים לפי מדד המחירים לצרכן, ונוסף על כך הופחתו כל הקצבאות ב-12 אחוזים. בתוכנית החירום הכלכלית מאותה שנה נקבע כי החל מיולי תעלה ההפחתה ל-15 אחוזים והקצבאות לא יעודכנו בינואר 2003 בשיעור עליית המדד בשנה שחלפה (שהיה בפועל 6.5 אחוזים).

11 חישובים של המוסד לביטוח לאומי מלמדים שבסוף 2009 כמעט לא נותרו ילדים "ישנים" מסדר גבוה, משום שילד המגיע לגיל 18 מפסיק לקבל קצבת ילדים, וכל ילד נוסף "חדש" דוחק ילד "ישן" מקום אחד למטה בסדר הלידה.

12 מלבד זאת, בתקופה פברואר 2004 עד דצמבר 2005 הופחתו כל הקצבאות בכ-8 אחוזים נוספים, והן לא עודכנו על פי עליית מדד המחירים לצרכן. בחוק המדיניות הכלכלית לשנת הכספים 2004 הופחתו קצבאות הילדים פעם נוספת: 24 ש"ח לחודש מקצבאות הילד הראשון עד השלישי מפרואר 2004 עד דצמבר 2005, 24 ש"ח לחודש מקצבאות הילד הרביעי ואילך בתקופה פברואר–יוני 2004 ו-5 ש"ח לחודש בתקופה יולי 2004 עד דצמבר 2005.

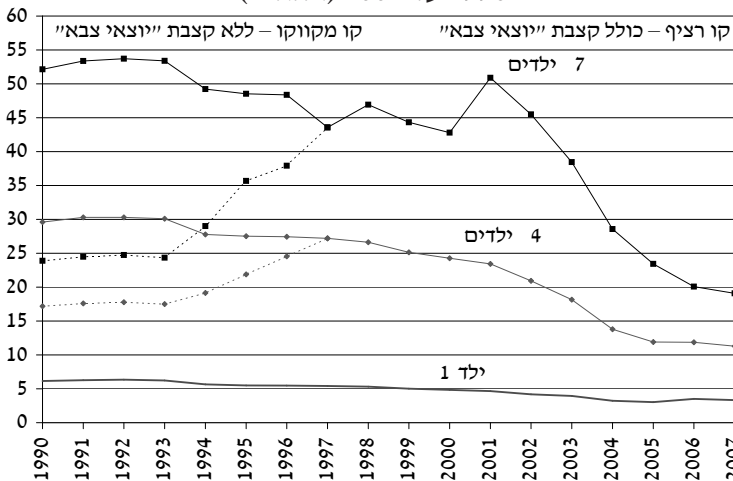
מחודש יולי 2004 משולמת "תוספת משפחה" לילדים השלישי והרביעי במשפחות המקבלות גמלה להבטחת הכנסה או מזונות מהמוסד לביטוח לאומי. בשנת 2004 עמדה הקצבה על 101 ש"ח לילד.

**ציור 1: קצבת הילדים<sup>1</sup> למשפחה, לפי מספר הילדים, עד 1990 (ש"ח לחודש, במחירים ממוצעים של 2007)**



המקור: המוסד לביטוח לאומי ועיבודי המחברים.  
 (1) כולל קצבת "יוצאי צבא". לילדים שנולדו עד יוני 2003.  
 (2) לא כולל תוספת לקצבת הילדים מסדר 2-4 במסגרת חוק ההתייעלות הכלכלית לשנים 2009-2010 (חוק ההסדרים).

**ציור 2: קצבת הילדים<sup>1</sup> למשפחה יחסית לקו העוני, לפי מספר הילדים, עד 1990 (אחוזים) 2007**



המקור: המוסד לביטוח לאומי ועיבודי המחברים.  
 (1) לילדים שנולדו עד יוני 2003.  
 (2) קו העוני היחסי (מחצית ההכנסה הפנויה לנפש תקנית) המחושב על ידי המוסד לביטוח לאומי למשפחה עם 2 מבוגרים ומספר הילדים הנקוב בציור.



## ד. בסיס הנתונים

נקודת המוצא למחקר היא כל הנשים הישראליות שנולדו בשנים 1950–1995, משום שאנו מעוניינים לעקוב אחר דפוסי הילודה של בנות 15–44 מאמצע שנות התשעים ועד סוף 2007. אוכלוסיית המחקר הסתכמה בכ-2 מיליון נשים. להתפלגות הנשים לפי קבוצת אוכלוסייה בשנת 2007 ראו לוח 1 בהמשך.

בשלב ראשון אותרו הנשים במרשם התושבים.<sup>13</sup> ממרשם התושבים נאספו נתונים על הנשים, בן זוגן וילדיהן מאז 1950. נלקחו המאפיינים הדמוגרפיים של הנשים – תאריך הלידה, ארץ הלידה, תאריך העלייה, המצב המשפחתי, הלאום, יישוב המגורים והמיקוד<sup>14</sup> ותאריך הפטירה. אין ברשותנו מידע על הדת, ולכן לא ניתן להבחין בין ערבים מוסלמים לנוצרים,<sup>15</sup> אף שהפריון של האחרונים נמוך בהרבה. קובץ בני הזוג (בעל / גרוש / בעל שנפטר) הכיל את תאריך הלידה, תאריך הנישואים האחרונים ותאריך הפטירה. קובץ ילדיהן של הנשים האמורות כלל את כל לידות החי, תאריך הלידה והמגדר. בקובץ לא נכללות לידות מת, המופיעות רק ברישומי משרד הבריאות.<sup>16</sup>

הנתונים האחרים מבוססים על קבצים מנהליים של המוסד לביטוח לאומי. נבנה קובץ תעסוקה והכנסה-מעבודה של הנשים ובני זוגן לכל אחת מהשנים 1993–2007.<sup>17</sup> הקובץ כולל את המעמד בעבודה (שכיר/עצמאי), חודשי העבודה והשכר השנתי ברוטו ו/או ההכנסה מעבודה עצמאית ברוטו. כדי להשלים את תמונת ההכנסה המשפחתית נשלפו ממערכות הגמלאות נתונים שנתיים על קצבאות העשויות להתקבל במשך פרק זמן ממושך על ידי הנשים ובן זוגן, בכל שנה מאז 1990 – מספר חודשי התשלום וגובה הגמלה. מדובר בקצבאות ילדים, הבטחת הכנסה, נכות כללית, מזונות ושארים.

מערכת הגבייה של המוסד לביטוח לאומי, שבה מוגדר המעמד התעסוקתי של כל מבוטח, נשלף מעמדה של הנשים ובני זוגן בכל שנה החל מ-1968 (השנה הראשונה שעבורה מצויים נתונים) ועד סוף 2007. הקובץ מאפשר לזהות את המעמד התעסוקתי וכן שירות חובה או שירות לאומי, לימוד בישיבה וכן לימוד במוסדות על-תיכוניים לפי שם המוסד. את המוסדות סיווגנו לקטגוריות שונות, ובכללן סמינרים לבנות חרדיות, אוניברסיטאות, מכללות אקדמיות, מכללות להוראה, מוסדות ללימודי הנדסאות ומקצועות טכניים ועוד. יצוין כי מבוטחים העובדים ולומדים במקביל יופיעו בקובץ כמועסקים ולא כלומדים.<sup>18</sup> מעמדו של המבוטח שימש לזיהוי האוכלוסייה החרדית.

13 לצורך המחקר לא הובאו בחשבון התקופות שלפני העלייה לארץ, לאחר ביטול תושבות – כלומר עזיבת הארץ – וכמובן לאחר פטירה.

14 יישוב המגורים והמיקוד נכונים לינואר 2008 (אין מידע על תקופות קודמות).

15 בשנת 2007 כ-9.6 אחוזים מכלל הערביות בנות 15–44 היו נוצריות (הלמ"ס, שנים שונות).

16 בשנת 2007 היה שיעורן של לידות המת (במשקל 500 גרם ומעלה) כ-0.6 אחוז מסך הלידות, בדומה לשיעורן בשנים קודמות (הלשכה המרכזית לסטטיסטיקה, שנים שונות). שיעור הפסקות ההיריון לפי חוק מכלל ההיריונות הידועים (לידות והפסקות היריון לפי חוק) ירד בהתמדה – מ-12.5 אחוזים בשנים 1995–1999 עד ל-11.4 אחוזים בשנת 2007 – והשיעור לא רשם התפתחות חריגה בתקופה שלאחר הקיצוץ בקצבאות הילדים במסגרת התוכנית להבראת המשק (יוני 2003).

17 נתוני הכנסה של עצמאיים מצויים לשנים 1998–2006.

18 כפועל יוצא, ועקב כיסוי חלקי של לימודים על-תיכוניים (למעט בסמינר חרדי ובישיבה) במוקדמות שבשנים

אישה הוגדרה חרדית במספר אופנים, כפי שמוסבר בהרחבה אצל טולידנו ואחרים (2009)<sup>19</sup>. חרדית בהגדרה צרה הוגדרה כאישה שלמדה/לומדת בסמינר חרדי ו/או אישה שנישאה לגבר שלמד/לומד בישיבה ולא שירת בצבא או שירת עד שנה. חרדית בהגדרה רחבה היא זו שהוגדרה בהגדרה הצרה, וכן אישה שקרובי המשפחה הבאים שלה הוגדרו כחרדים בהגדרה צרה: לפחות 2 אחים/אחיות, אב ו/או אם, לפחות 2 בנים/בנות וכן אישה שלבעלה שני קרובי משפחה כאלה. במחקר נתמקד בהגדרה הרחבה.

## ה. סטטיסטיקה תיאורית

### ה.1. כללי

הפריון הכולל של קבוצות אוכלוסיה שונות מוצג בלוח 1 ובציור 3. הפריון הכולל (Total fertility rate) מוגדר כמספר הילדים הממוצע הצפוי לאישה במהלך חייה אילו היו דפוסי הפריון שלה זהים לאלו של כל הנשים בגיל הפריון בשנה נתונה (קוהורטה סינטטית)<sup>20</sup>. נערכה הבחנה בין קבוצות אוכלוסייה לפי הלאום ודפוסי הפריון. בקרב היהודים<sup>21</sup> מדובר על חרדים ועל אחרים; בקרב הלא-יהודים מבדילים בין בדואים בדרום הארץ (ערבים במחוז הדרום) ובדואים בצפונה (ערבים ביישובים בדואים במחוז הצפון), ערביי (מזרח) ירושלים, ערבים אחרים (לא ניתן להבחין בין מוסלמים לנוצרים) ודרוזים (כולל צ'רקסים).

מלוח 1 ומציור 3 עולה כי בקרב חרדיות ירד הפריון הכולל עד תחילת שנות האלפיים, ערב הקיצוץ החד בקצבאות הילדים, והגיע לכ-7.2 ילדים. בשנים שלאחר מכן נרשמה ירידה ברורה של הפריון הכולל (ההפרש הראשון בלוח 1) ובשנים 2006-2007 הוא הגיע ל-6.7 ילדים<sup>22</sup>, מתחת לפריון הנגזר ממגמת הירידה שלו (ההפרש השני בלוח 1). אצל יהודיות לא-חרדיות, שפריון הכולל נמוך – קצת מעל 2 ילדים – נרשמה יציבות ואף עליית מה של הפריון בתקופה שלאחר קיצוץ הקצבאות.

הירידה בפריון הכולל של הבדואיות בדרום הייתה תלולה: לפני קיצוץ הקצבאות היה הפריון הכולל שלהן כ-7 ילדים, לאחר ירידה במשך תקופה ממושכת; לאחר הקיצוץ הוא ירד בשיעורים חדים, ובשנים 2006-2007 הגיע ל-5.5 ילדים, הרבה מתחת לקו המגמה. גם אצל הבדואיות בצפון הארץ ירד פריון הילודה, אך זאת בהמשך למגמה שהסתמנה כבר בשנים 2002-2003. בקרב

הנחקרות לא השתמשנו במחקר במשתנה ההשכלה.

19 שם, בנספח, ניתן למצוא השוואה לשיטות אחרות לזיהוי חרדים בסקרים ובנתונים מנהליים.

20 הפריון הכולל שונה מהפריון השלם (completed fertility) – מספר הילדים שנולדו בפועל לאישה עד תום תקופת הפריון. לאחר תקופה של ירידה בשיעורי הפריון הסגוליים (לידות לאלף נשים לפי גיל), כפי שקרה בישראל ברוב קבוצות האוכלוסייה, הפריון הכולל נמוך מהפריון השלם המשקף דפוסי פריון היסטוריים גבוהים יחסית. אם מגמת הירידה בפריון תימשך יהיה הפריון השלם בעתיד נמוך מהפריון הכולל כיום.

21 עם היהודים נמנו גם עולים לא-יהודים (למעט לבנונים שהגיעו לארץ בעקבות יציאת ישראל מדרום לבנון בשנת 2000).

22 מעניין לציין שמסקר כלל-ארצי מייצג שנערך בשלהי 2004 ובתחילת 2005 עולה שחרדים נשואים – נשים וגברים כאחד – מעוניינים בממוצע ב-8.8 ילדים (DellaPergola, 2007).

לוח 1: הפריון הכולל לפני ואחרי קיצוץ קצבאות הילדים במסגרת התוכנית להבראת המשק (יוני 2003)

מספר הנשים <sup>1</sup>		הפריון הכולל						
התפלגות (אחוזים)	אלפים	הפרש	הפרש	-2001	-1996			
		שני	ראשון	2007	2002	1997		
		[[3)-(2)]	(3)-(2)	(3)	(2)	(1)	קבוצת האוכלוסייה	
		פחות						
		[[2)-(1)]						
7.3	117.0	-0.25	-0.51	6.74	7.24	7.50	חרדים <sup>2</sup>	
79.4	1,266.2	0.16	0.07	2.20	2.13	2.22	יהודים אחרים	
2.2	35.0	-0.82	-1.14	5.62	6.76	7.08	בדואים - דרום <sup>3</sup>	
0.7	11.4	-0.77	-0.79	3.25	4.04	4.06	ערבים בדואים - צפון <sup>4</sup>	
3.4	54.9	-0.34	-0.41	3.56	3.97	4.05	ירושלים	
12.4	197.9	-0.61	-0.62	3.08	3.70	3.71	אחר	
1.9	29.9	0.11	-0.34	2.52	2.85	3.30	דרוזים <sup>5</sup>	
100.0	1,595.3	0.03	-0.03	2.77	2.78	2.81	סה"כ	

המקור: המוסד לביטוח לאומי ועיבודי המחברים.

- (1) נשים בנות 15-44 בשנת 2007.
- (2) בהגדרה רחבה.
- (3) ערביות המתגוררות במחוז הדרום.
- (4) ערביות המתגוררות ביישובים: אבטין, בועיינה-נוג'דאת, ביר אל-מכסור, בסמת טבעון, דמיידה, זרזיר, ח'ואלד, חוסנייה, חמאם, טובא-זנגרייה, כמאנה, כעביה-טבאש-חג'אג'רה, מנשיית זבדה, סואעד (חמרייה), סלמה, עראמשה, רומת הייב, שבלי-אום אל-גנם.
- (5) כולל צ'רקסים.

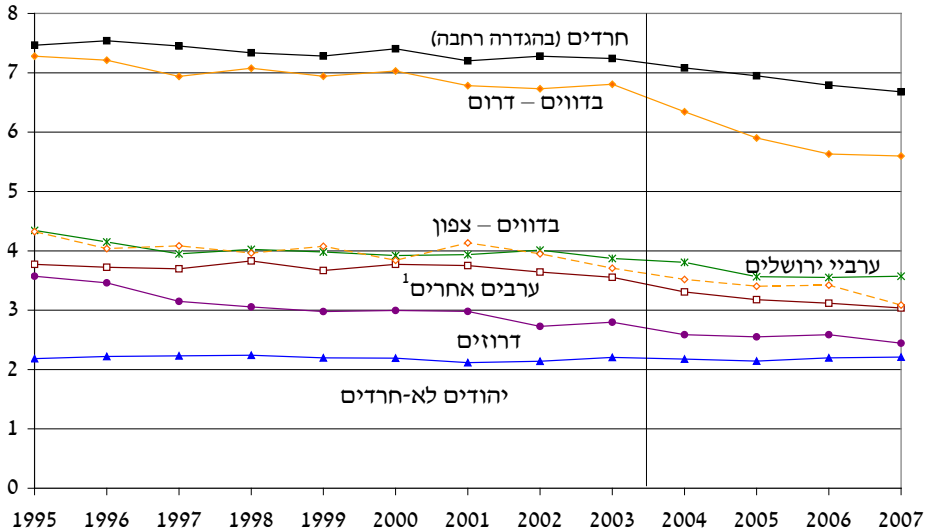
ערביות ירושלים - חלק הארי שלהן תושבות מוסלמיות<sup>23</sup> פלשתיניות הזכאיות ברובן לקצבאות ילדים - הפריון הכולל אמנם פחת במקצת ערב הקיצוץ בקצבאות הילדים בשנת 2003 והגיע לכ-3.9 ילדים - ירידה שניתן להסבירה בהרעת מצבה הכלכלי של אוכלוסייה זו בגלל האינתיפאדה השנייה - אך בשנים שלאחר הקיצוץ נרשמה ירידה ניכרת בפריון והוא התייצב על 3.6 ילדים בשנים 2006-2007.<sup>24</sup> אצל ערביות אחרות, אזרחיות ישראל שאינן בדואיות, ירד הפריון בשיעור

23 בשנת 2007 היו כ-5 אחוזים מהערביות הירושלמיות בנות 15-44 נוצריות. הפריון הכולל שלהן עמד בשנים 2006-2007 על 1.97 ילדים, לעומת 1.85 בשנים 2002-2003 (הלמ"ס, שנים שונות ועיבודי המחברים).

24 הירידה בפריון הילודה של ערביי ירושלים יכולה להיות קשורה גם לבניית גדר ההפרדה. הגדר פגעה בחופש התנועה של הפלשתינים נושאי תעודות זהות ישראליות, ולכן ניתן לצפות שחלקם יעדיפו להגר לתוך השטח המוניציפאלי של ירושלים. מאחר שמלאי הדירות בעיר מוגבל, צפיפות הדיור תעלה (קמחי, 2006), ולכן הילודה עשויה להצטמצם.

הסבר אפשרי נוסף לירידה בפריון הילודה של ערביי ירושלים הוא תיקון לחוק האזרחות והכניסה לישראל (הוראת עשה) התשס"ג-2003, האוסר על ישראלים שנישאו לתושבי השטחים לגור עמם בתחומי המדינה (בצלם, 2004). כפועל יוצא פחת קרוב לוודאי שיעור ערביי ירושלים שנישאו לתושבי השטחים, שאצלם פריון הילודה

ציור 3: הפריון הכולל לפי הלאום, 1995 עד 2007



המקור: המוסד לביטוח לאומי ועיבודי המחברים.  
 (1) ערביות שאינן בדואיות או תושבות ירושלים (לא כולל גם דרוזיות).

מתון משנת 2002 ואילך, אך בשנת 2004 הירידה התגברה. ולבסוף - אצל הדרוזיות לא ניתן להצביע על שינוי ברור במגמת הירידה של הפריון הכולל שהוא בלאו הכי נמוך ומתקרב לזה של יהודיות לא-חרדיות.

נתמקד עתה בשתי אוכלוסיות בעלות שיעורי פריון גבוהים - חרדים ובדואים בדרום הארץ.

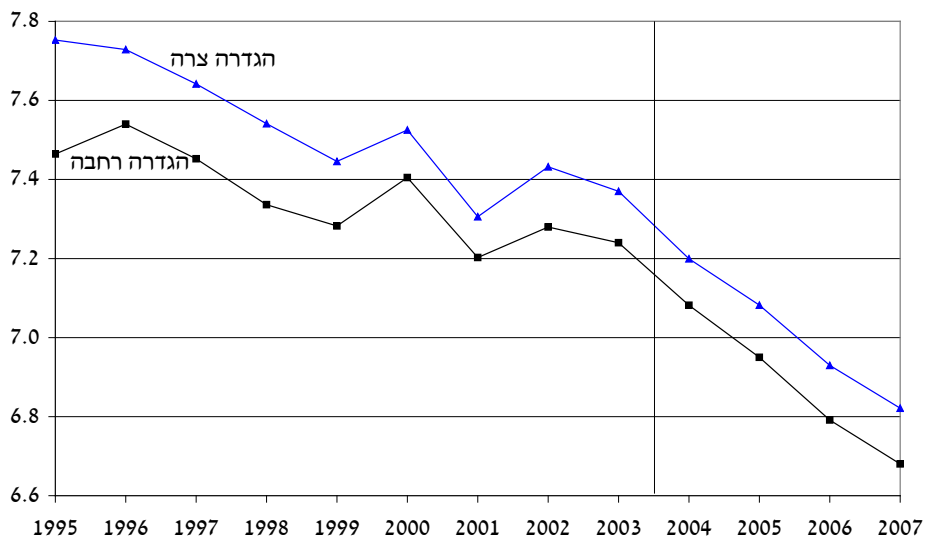
## ה.2. חרדים

בציור 4 מוצג הפריון הכולל של חרדיות בהגדרה צרה ורחבה. מהציור עולה כי הפריון הכולל בהגדרה הצרה גבוה במקצת מאשר בהגדרה הרחבה, אך לפי שתי ההגדרות הוא ירד מאוד משנת 2004: בשנים 2002-2003 הוא עמד על 7.3-7.4 ילדים ובשנת 2007 - על 6.7-6.8 ילדים.

הקיצוץ בקצבאות הילדים, במסגרת התוכנית להבראת המשק מיוני 2003, היה עמוק יותר עם העלייה במקומו של הילד בסדר הלידות. לכן מעניין לבדוק כיצד התפתח הפריון הסגולי של חרדיות לפי גיל במרוצת השנים, שכן שניתן לצפות כי חרדיות מבוגרות יחסית, שכבר יש להן, בדרך כלל, מספר ילדים, תושפענה יותר מההפחתה החדה של הקצבה השולית לילד הבא, וגם הפגיעה בהכנסתן של משפחות מרובות ילדים משמעותית יותר מן הפגיעה בהכנסתן של משפחות צעירות יותר ומעוטות ילדים. מציור 5 עולה כי שיעורי הפריון הסגוליים של חרדיות (בהגדרה

גבוה יותר; כפי הנראה נרשמה גם הגירה של זוגות כאלה לשטחים, כך שמשקל הרווקות באוכלוסיית ערביות ירושלים עלה, ואף לכך השפעה שלילית על הפריון.

ציור 4: הפריון הכולל של חרדיות בהגדרות שונות, 1995 עד 2007



המקור: המוסד לביטוח לאומי ועיבודי המחברים.

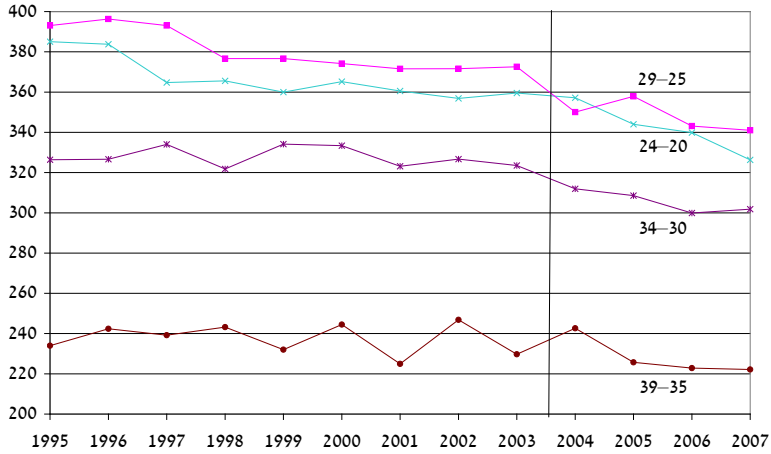
רחבה) ירדו לאחר הקיצוץ בקצבאות בכל קבוצות הגיל, למעט בקרב הצעירות והמבוגרות ביותר, הממזעזעות ממילא ללדת.

תמונה דומה עולה גם מניתוח מספר הילדים שנולדו לחרדית בהגדרה רחבה במהלך שתי תקופות – בשנים 1997–2000, עוד לפני ש"חוק הפרט" נחקק, ובשנים 2004–2007 לאחר הקיצוץ בקצבאות. מספר הילדים שנולדו לחרדית בת 15–44 בתקופה הראשונה עמד על 0.98, והוא ירד ל-0.92 בתקופה השנייה (במשך כל תקופת הפריון של הנשים מדובר על ירידה של כ-0.5 ילד לאישה). מציור 6 עולה כי תופעה זו הקיפה את כל קבוצות הגיל, למעט הצעירות והמבוגרות ביותר. ציור 7 מציג את מספר הילדים שנולדו לחרדית בשתי התקופות לפי מספר ילדיה בתחילת כל תקופה. מתברר כי מספר הילדים שנולדו פחת לאחר הקיצוץ בקצבאות לנשים שהיו להן כבר 1–3 ילדים, ובמיוחד לנשים שכבר מטופלות ב-8 ילדים ומעלה – אלו שההפחתה בקצבאות הילדים הייתה המשמעותית ביותר למשפחתן, הן לגבי הקצבה השולית לילד הבא והן לגבי סך הקצבאות לילדיהן.

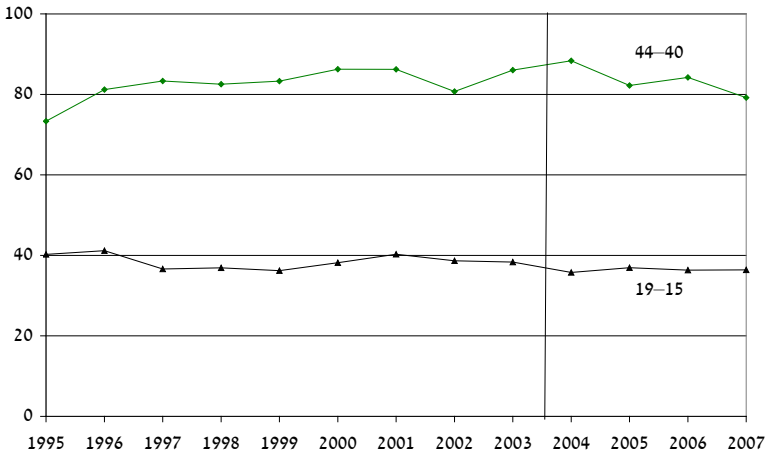
בלוח נ'1 בנספח מוצג השינוי במספר הילדים שנולדו לאישה נשואה במהלך התקופה שלאחר הקיצוץ בקצבאות הילדים בהשוואה לתקופה שלפניה לפי קבוצות אוכלוסייה, קבוצות גיל ומספר הילדים בתחילת כל אחת מהתקופות. מהלוח עולה כי אצל נשים חרדיות נשואות פחת הפריון ברוב קבוצות הגיל, וכן גם מספר הילדים, למעט אצל נשים ללא ילדים שרוכנ חרדיות שנישאו זה עתה, אשר נוהגות ללדת בתוך פרק זמן קצר לאחר הנישואים. הירידה בפריון הייתה מובהקת יותר אצל הצעירות ביותר ואצל המטופלות בילד אחד עד ארבעה.

**ציור 5: שיעורי הפרייון הסגוליים של חרדיות<sup>1</sup> לפי קבוצת גיל, 1995 עד 2007**  
**(לידות לאלף נשים)**

א. בנות 20-39

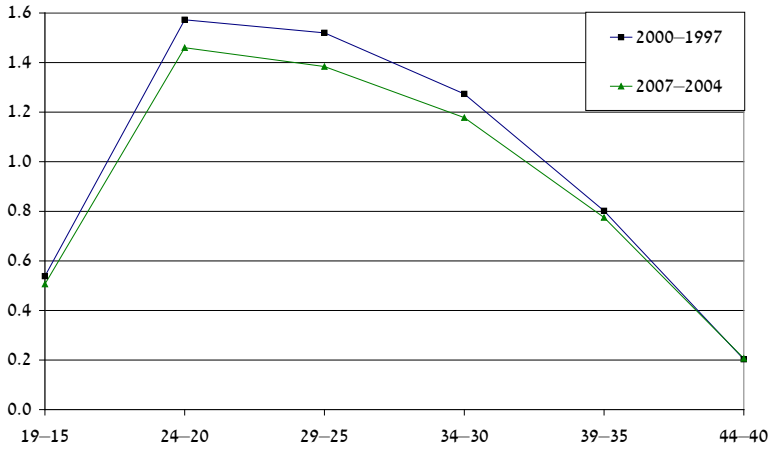


ב. בנות 15-19 ו-40-44



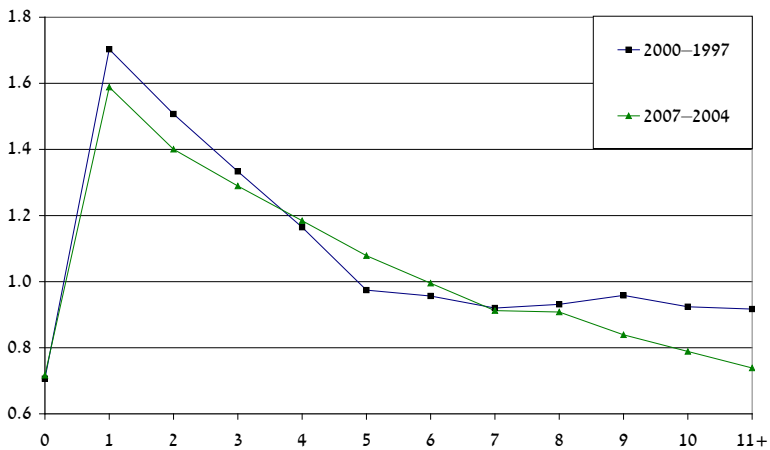
המקור: המוסד לביטוח לאומי ועיבודי המחברים.  
 (1) חרדיות בהגדרה רחבה.

**ציור 6: מספר הילדים שנולדו לחרדית, לפי הגיל: 2  
2004 עד 2007 לעומת 1997 עד 2000**



המקור: המוסד לביטוח לאומי ועיבודי המחברים.  
 (1) חרדית בהגדרה רחבה.  
 (2) הגיל בתחילת כל תקופה.

**ציור 7: מספר הילדים שנולדו לחרדית, לפי מספר הילדים: 2  
2004 עד 2007 לעומת 1997 עד 2000**



המקור: המוסד לביטוח לאומי ועיבודי המחברים.  
 (1) חרדית בהגדרה רחבה.  
 (2) מספר הילדים בתחילת כל תקופה.

**ה.3. בדואים**

במחקר נערכה הבחנה בין בדואיות בצפון הארץ – ערביות המתגוררות ביישובים הידועים כיישובי בדואים במחוז הצפון<sup>25</sup> (לא ניתן לזהות את האחרות) – לבין בדואיות בדרום הארץ (ערביות במחוז הדרום), וזאת משום שבדרום הארץ החברה הבדואית מסורתית הרבה יותר, ופריון הילודה שלה גבוה (פירוט להלן). בשנת 2007 נמנו 11.4 אלף בדואיות בנות 15–44 בצפון הארץ ו-35.0 אלף בדרומה. בדרום הארץ מתגוררים הבדואים ביישובים משלושה סוגים (בסוגריים התפלגות הנשים בנות 15–44 בשנת 2007, באחוזים): יישובי קבע ותיקים – חורה, כסיפה, לקיה, ערערה-בנגב, שגב-שלום, תל שבע (61); יישובים לא-מוכרים (34) ויישובים יהודיים (5). מעמדם החברתי-כלכלי של הבדואים המתגוררים ביישובי הקבע טוב מזה של הבדואים ביישובים הלא-מוכרים, שהם קבוצת האוכלוסייה במעמד החברתי-כלכלי הנמוך ביותר בישראל. (ראו גם שנתון סטטיסטי לבדואים בנגב 2004, 2005; אבר-בדר וגוטליב, 2008).

הפריון הכולל של בדואיות המתגוררות ביישובי קבע בדרום הארץ היה יציב בשנים 2001–2003 (6.7 ילדים), ונמוך במקצת מהפריון הכולל של בדואיות המתגוררות ביישובים לא-מוכרים (6.9 ילדים) – ציור 8. לאחר הקיצוץ בקצבאות הילדים ירד הפריון הכולל של שתי האוכלוסיות מאוד – בקרב הראשונות הוא התייצב על 5.6 ילדים בשנים 2006–2007; אצל האחרות הייתה הירידה מתונה במקצת, כך שהפריון הכולל פחת ל-5.9 ילדים. הירידה בפריון של הבדואיות בדרום הקיפה את כל קבוצות הגיל (ציור 9).

השוואה של מספר הילדים שנולדו לבדואית בתקופה שלאחר קיצוץ הקצבאות ולפניה מלמדת כי הילודה פחתה בתקופה המאוחרת בכל קבוצות הגיל (ציור 10), ומספר הילדים בתחילת כל תקופה (ציור 11). מלוח נ"1 ננספח עולה כי פריון הילודה של בדואיות נשואות בדרום הארץ בתקופה שלאחר הקיצוץ בקצבאות היה נמוך יותר באופן מובהק מאשר בתקופה שלפניו, וזאת בכל קבוצות הגיל ומספר הילדים הקודמים (למעט נשים ללא ילדים).

הפריון הכולל של בדואיות בצפון הארץ נמוך בהרבה מזה של בדואיות בדרום, ומאז שנת 2002 הוא במגמת ירידה. מלוח נ"1 ננספח עולה כי הירידה בפריון הייתה מובהקת והקיפה את רוב קבוצות הגיל ומספר הילדים הקודמים.

**ה.4. הכנסת משקי הבית ושינויים בילודה**

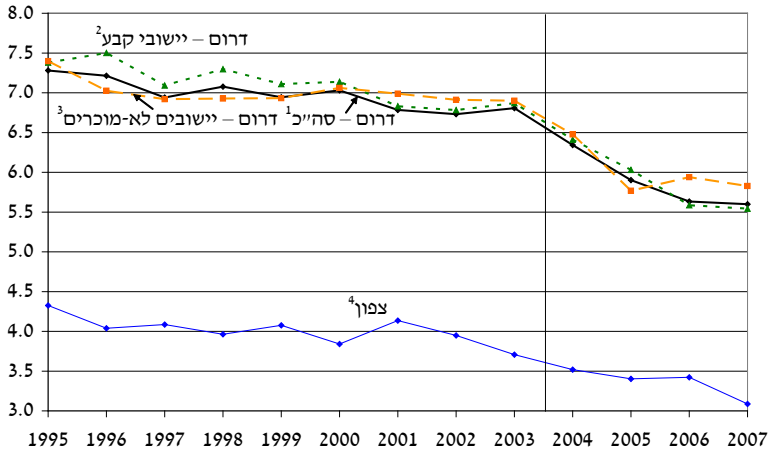
השפעת ההפחתה של קצבאות הילדים על הילודה עשויה להיות דיפרנציאלית לפי רמת ההכנסה של משקי הבית, שכן ניתן לשער כי הקיצוץ בקצבאות יפעל להקטנת הילודה ביתר שאת אצל בעלי הכנסה נמוכה, שעבורם הקצבאות הן חלק גדול יותר מההכנסה המשפחתית.

נבחנה התפתחות הפריון הכולל של נשים שהיו נשואות בשנת 2000 ולאחר מכן, לפי הכנסת הבעל מעבודה באותה שנה. הבחירה בשנת 2000, עוד לפני הקיצוץ החד בקצבאות, נועדה לצמצם את בעיית האנדוגניות של היצע העבודה ופריון הילודה. מאותה הסיבה הניתוח מתמקד בהכנסת הבעל ולא בהכנסת האישה. הבעלים בכל גיל חולקו לשלוש קבוצות בהתאם להכנסתם ברוטו מעבודה שכירה ועצמאית בשנת 2000, ונלקח השליש התחתון (בעלי ההכנסה הנמוכה)

25 ראו הערת שוליים 4 לציור 8.

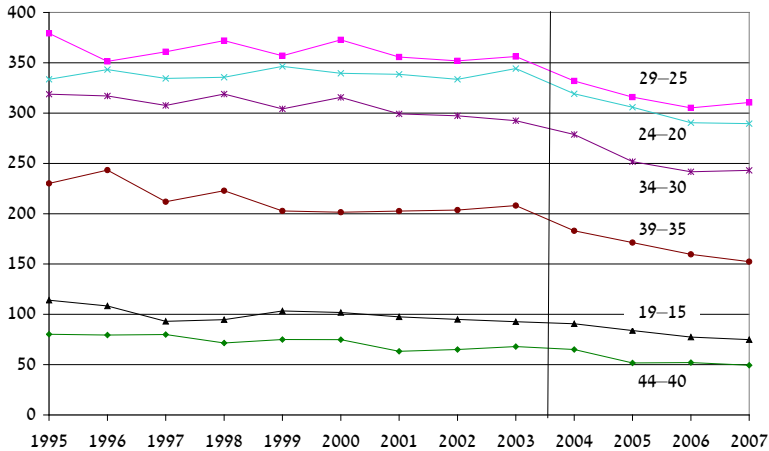


ציור 8: הפריון הכולל של בדואיות, 1995 עד 2007



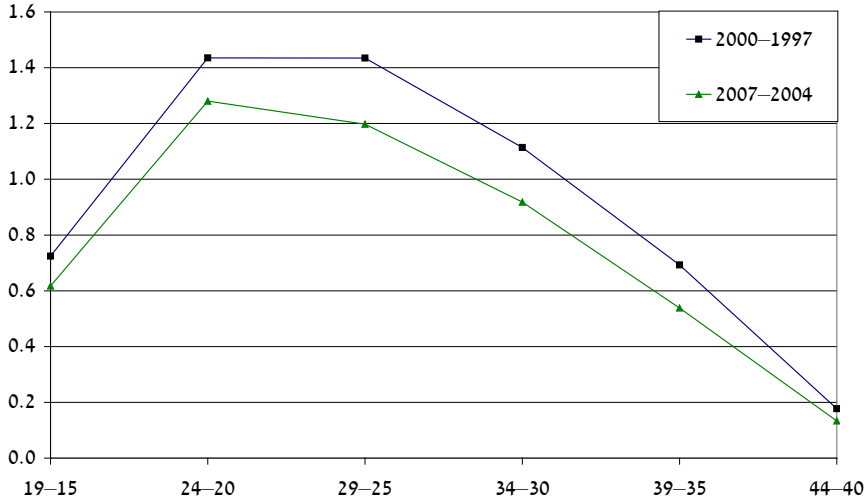
המקור: המוסד לביטוח לאומי ועיבודי המחברים.  
 (1) ערביות במחוז הדרום (כולל ביישובים יהודיים).  
 (2) ערביות ביישובים: חורה, כסיפה, לקיה, ערעה-בנגב, שגב-שלום, תל שבע.  
 (3) ערביות במחוז הדרום שאינן מתגוררות ביישובים מוכרים או ביישובים יהודיים.  
 (4) ערביות במחוז הצפון המתגוררות ביישובים: אבטין, בועיינה-נוג'דאת, ביר אל-מכסור, בסמת טבעון, דמיידה, זרזיר, ח'אלד, חוסנייה, חמאם, טובא-זנגרייה, כמאנה, כעביה-טבאש-חג'אג'רה, מנשית זבדה, סואעד (חמרייה), סלמה, עראמשה, רומת הייב, שבלי-אום אל-גנם.

ציור 9: שיעורי הפריון הסגוליים של בדואים בדרום לפי קבוצת גיל, 1995 עד 2007 (לידות לאלף נשים)



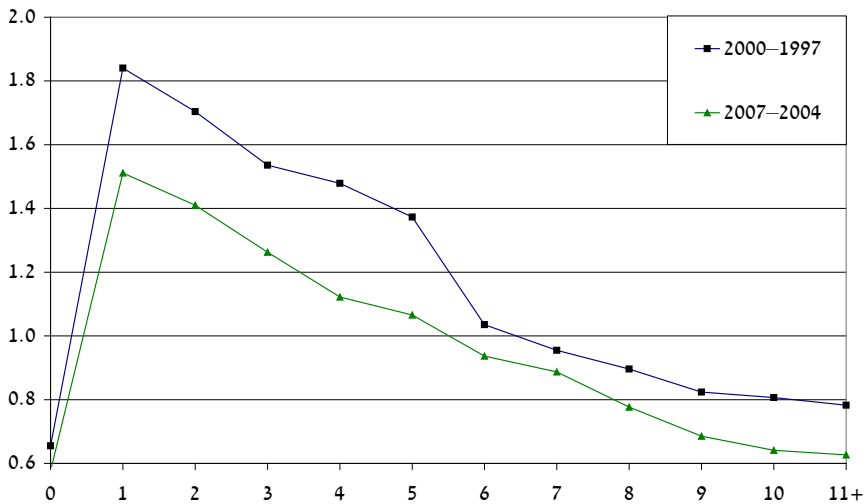
המקור: המוסד לביטוח לאומי ועיבודי המחברים.

**ציור 10: מספר הילדים שנולדו לבדואית בדרום, לפי הגיל:<sup>1</sup>  
2004 עד 2007 לעומת 1997 עד 2000**



המקור: המוסד לביטוח לאומי ועיבודי המחברים.  
(1) הגיל בתחילת כל תקופה.

**ציור 11: מספר הילדים שנולדו לבדואית בדרום, לפי מספר הילדים:<sup>1</sup>  
2004 עד 2007 לעומת 1997 עד 2000**



המקור: המוסד לביטוח לאומי ועיבודי המחברים.  
(1) מספר הילדים בתחילת כל תקופה.

והשליש העליון (בעלי ההכנסה הגבוהה) של הגברים. החלוקה נערכה בכל גיל משום שההכנסה מעבודה משתנה במשך החיים.

בציור 12 מוצג הפריון הכולל של בנות 25–26 לפי הכנסת הבעל, עבור שלוש קבוצות אוכלוסייה גדולות די הצורך ובעלות פריון גבוה – חרדים (בהגדרה רחבה), בדואים בדרום הארץ וערבים אחרים (שאינם בדואים, ירושלמים ודרוזים). מהציור עולה כי הפריון הכולל גבוה יותר אצל בעלי הכנסה נמוכה. בניגוד לצפוי פחת הפריון לאחר הקיצוץ בקצבאות אצל בעלי הכנסה גבוהה ואצל בעלי הכנסה נמוכה באותה מידה, ורק אצל הבדואים בדרום הוא פחת יותר אצל בעלי הכנסות נמוכות. מציור נ"2 בנספח עולה כי לאחר הפחתת הקצבאות פחת הפריון הכולל יותר אצל נשים ערביות שהכנסתן בשנת 2000 הייתה נמוכה יחסית, ובקבוצות אוכלוסייה אחרות באותה מידה.

את הממצאים לעיל אין לייחס דווקא להשפעת ההכנסה על הילודה, משום שהכנסת הבעל יכולה להעיד על מידת הזיקה שלו לדת וכיוצא בזה. כך, למשל, ניתן להעריך שגברים חרדים בעלי הכנסה גבוהה יחסית הם פחות דתיים מגברים חרדים בעלי הכנסה נמוכה (אם בכלל), תוצאת התמדתם של האחרונים בלימודים בישיבה. חיזוק לכך ניתן למצוא בציור 13, שבו מוצגת התפתחות הפריון הכולל של נשים בנות 25–44 לפי מספר האחים והאחיות שלהן,<sup>27</sup> המעיד על דפוסי הפריון של ההורים, וגם מתואם שלילית עם הכנסת הנשים ומשפחותיהן. מהציור עולה תמונה דומה לזו של הפריון הכולל לפי הכנסת הבעל: הפריון של חרדים וערבים אחרים שיש להם אחים ואחיות רבים עולה על הפריון של מעוטי אחים ואחיות – עדות נוספת להשפעת תרבותיות, דתיות ואחרות – ולאחר הקיצוץ בקצבאות פחתה הילודה בשני המקרים באותה המידה.<sup>28</sup>

## ו. תוצאות האמידות

### ו.1. אמידות נאיביות – הילודה לפני הפחתת קצבאות הילדים ולאחריה

הסעיף ראשון של פרק זה מוקדש לאמידות המבוססות על השוואה של מספר הלידות במהלך שתי תקופות של שלוש שנים וחצי כל אחת: "התקופה המוקדמת" – יולי 1997 עד סוף 2000, לפני שינויי החקיקה של "חוק הפרט"; "התקופה המאוחרת" – יולי 2004 עד סוף 2007, שבה שכל ההיריונות התרחשו לאחר הקיצוץ בקצבאות הילדים.

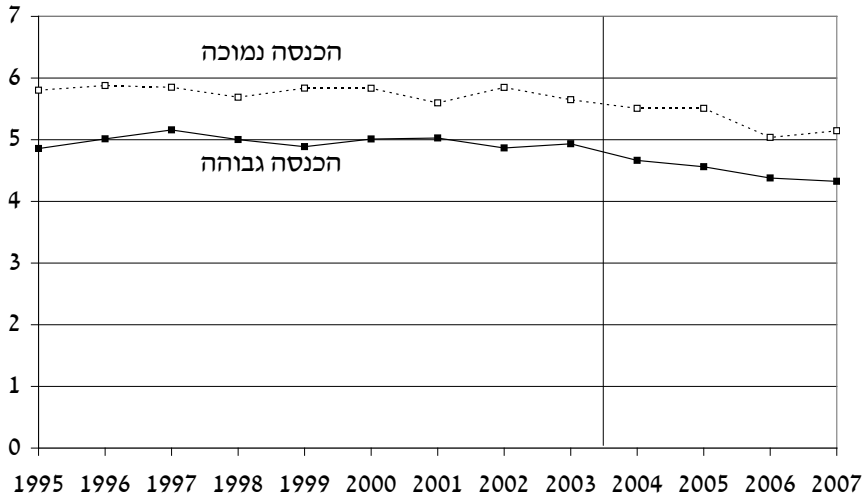
האמידות מניחות שדפוסי הפריון של נשים בעבר מאפשרים לנבא את דפוסי הפריון בעתיד; לכן קבוצת הביקורת לנשים שחוו את הקיצוץ בקצבאות הילדים היא קבוצת נשים הדומות להן בדפוסי הפריון בתקופה מוקדמת יותר. לדוגמה: מספר הלידות הצפוי במהלך התקופה המאוחרת לנשים חרדיות שהיו ביולי 2004 בנות 30 עם 3 ילדים הוא מספר הלידות בפועל בתקופה

26 לא ניתן לבחון את פריון הילודה של בנות פחות מ-25 משום שנכללו רק נשים שהיו נשואות כבר בשנת 2000.  
27 לא ניתן לבחון את פריון הילודה של בנות פחות מ-25 משום שנכללו רק נשים שבשנת 2007 השלימו אמותיהן את הילודה (לרוב בנות 43 ומעלה). אין בציור התייחסות לבדואיות בדרום, משום שלגבי רבות מהן מספר האחים והאחיות לא אותר במרשם התושבים.

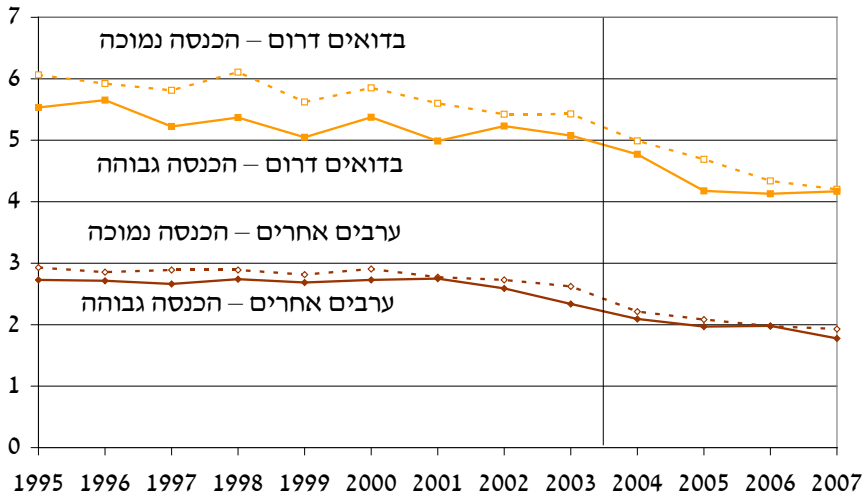
28 Beenstock (2007) מצא באמידה כי למספר האחים והאחיות השפעה חיובית חזקה על פריון הילודה בישראל, וכך עולה גם מתוצאות המחקר הנוכחי, כפי שיוצגו בהמשך.

ציור 12: הפריזון הכולל של בנות 25-44 לפי הכנסת הבעל,<sup>2</sup> 1995 עד 2007

חרדים



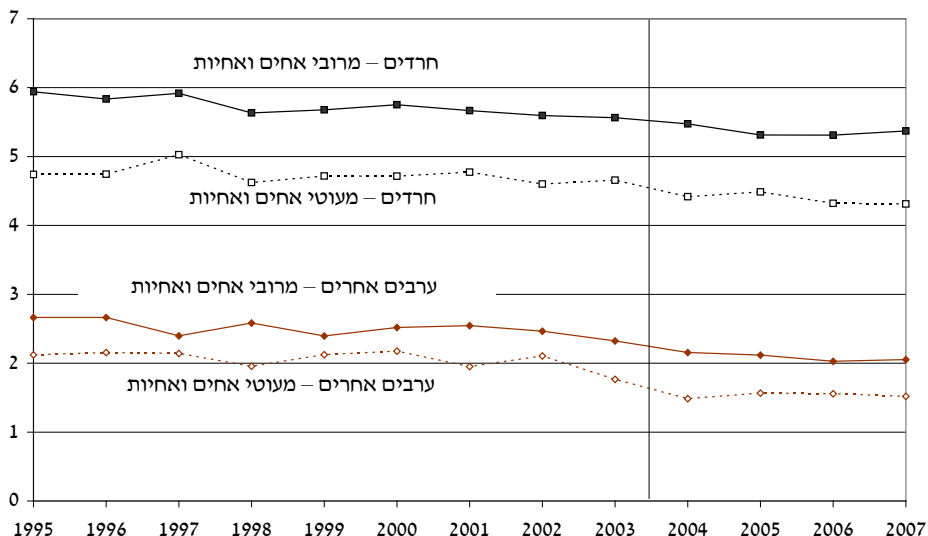
בדואים בדרום וערבים אחרים<sup>3</sup>



המקור: המוסד לביטוח לאומי ועיבודי המחברים.

- (1) נשים שהיו נשואות בשנת 2000 ולאחר מכן.
- (2) ההכנסה השנתית ברוטו של הבעל בשנת 2000 מעבודה שכירה ועצמאית. הכנסה נמוכה - בשליש התחתון של התפלגות הכנסות הגברים ילידי אותה שנה ואותו לאום. הכנסה גבוהה - בשליש העליון של התפלגות הכנסות הגברים ילידי אותה שנה ולאום.
- (3) ערביות שאינן בדואיות או תושבות ירושלים (לא כולל גם דרוזיות).

ציור 13: הפריון הכולל של בנות 25-44 לפי מספר האחים והאחיות<sup>2,1</sup>  
1995 עד 2007



המקור: המוסד לביטוח לאומי ועיבודי המחברים.

- (1) מספר אחים ואחיות בשנת 2007, אז האמהות היו בנות 43 לפחות ורובן ככולן השלימו את הילודה. מיעוט אחים ואחיות - בשליש התחתון של התפלגות מספר האחים והאחיות לפי לאום. ריבוי אחים ואחיות - בשליש העליון של התפלגות מספר האחים והאחיות לפי לאום.
- (2) ערביות שאינן בדואיות או ושושבות ירושלים (לא כולל גם דרוזיות).

המוקדמת לנשים חרדיות שהיו ביולי 1997 באותו גיל ועם אותו מספר ילדים, בהנחה שנסכיבות החיים לא השתנו בין שתי התקופות. אומדן השפעתו של הקיצוץ בקצבאות הילדים ייגזר מהפער בין מספר הלידות בתקופה המאוחרת למספר הלידות של נשים דומות בתקופה המוקדמת. הואיל והאמידות בפרק זה אינן מתחשבות במגמות ארוכות הטווח של הפריון, הן הוגבלו לשתי קבוצות אוכלוסייה שעד הקיצוץ בקצבאות הילדים היה פריונן יציב יחסית - חרדים ובדואים בדרום הארץ. האמידות גם אינן מביאות בחשבון השפעות אפשריות של שינויים במחזור העסקים על דפוסי הילודה. התחשבות במגמות הפריון ובמחזור העסקים ניתן למצוא בחלק השני של הפרק, שבו מוצגות אמידות רב-תקופתיות לשנים 1994-2007.

המשתנה המוסבר הוא מספר הלידות לאישה בתקופה המוקדמת ו/או המאוחרת, והמשתנים המסבירים הם דמי לתקופה המאוחרת ומאפיינים דמוגרפיים-חברתיים-כלכליים: גיל האישה בתחילת התקופה, מספר ילדים בתחילת התקופה, גיל כניזוג בתחילת התקופה; דמי לתעסוקה של האישה ובני-זוגה,<sup>29</sup> והשכר של האישה ובני-זוגה; מספר אחים ואחיות של האם ושיעור חרדיות

29 במקרה של חרדים אי-תעסוקת בן הזוג עשויה להעיד על לימודים בישיבה, ומכאן - גם על אדיקות/ השתייכות לזרם הליטאי.

במיקוד. שיעור החרדיות המתגוררות במיקוד (של דואר ישראל) שבו גרה החרדית<sup>30</sup> עשוי לרמז על מידת הדתיות שלה.

האמידות הנאיביות נערכו בשיטת הריבועים הפחותים (OLS). אמידות דומות, שבהן המשתנה המוסבר הוגדר כ־event count – במודלים מטיפוס Poisson או Negative Binomial – הניבו תוצאות דומות.<sup>31</sup>

תוצאות האמידות לגבי חרדיות (בהגדרה רחבה) נשואות מלמדות כי בתקופה המאוחרת פחת באופן מובהק מספר הילדים שנולדו בכ־0.08, ירידה של כ־6 אחוזים בהשוואה למספר הילדים שנולדו בתקופה המוקדמת (1.32 ילדים). בחישוב גס פחת הפריון הכולל בכ־0.7 ילד לכל היותר.<sup>32</sup> הילודה של נשים נשואות בדואיות בדרום הארץ פחתה בתקופה המאוחרת בכ־0.2 ילד לעומת מספר הילדים שנולדו לבדואיות בתקופה המוקדמת (1.06 ילדים), ובחישוב גס מדובר על ירידה של 1.5 ילדים לכל היותר לאורך כל תקופת הפריון.

## 2.1. אמידות רב־תקופתיות

בסעיף זה מוצגות תוצאות אמידות בינאריות מטיפוס logit של ההסתברות ללדת במהלך כל אחת מהשנים 1994–2007. המשתנה המוסבר הוא לידה/אי־לידה לאישה מסוימת בכל שנה ושנה כתלות במאפיינים דמוגרפיים־חברתיים־כלכליים של האישה ומשפחתה ובגובה קצבת הילדים בפיגור של שנה.<sup>33</sup> באמידות הרב־תקופתיות נכללו כמשתנים מסבירים המאפיינים הבאים: המגמה; גיל האישה, מספר הילדים הקודמים, דמי לנישואים בשנה הקודמת, דמי ללידה בשנה הקודמת, דמי לנשים שיש להן בנות בלבד; דמי לקבוצת המוצא ודמי לעולה חדשה (ליהודים בלבד); גיל בן־זוג, דמי לתעסוקה של האישה ושל בן־זוגה והשכר של האישה ובן־זוגה, קצבאות המוסד לביטוח לאומי בשנה הקודמת – גובה הגמלה להבטחת הכנסה, דמי לקבלת דמי מזונות ודמי לקבלת קצבת נכות; שיעור האבטלה בשנה הקודמת; מספר האחים והאחיות של האם; נפת המגורים ודמי למגורים בעיר מעורבת (לערבים בלבד), דמי למגורים ביישוב מוכר (לבדואים בלבד). במקרה של חרדים נוספו לאמידות גם שיעור החרדיות במיקוד, דמי חרדי בהגדרה צרה וכן הפריון הכולל במיקוד העשוי ללמד גם כן על מידת הדתיות וקיום מצוות פרו ורבו באזור המגורים.<sup>34</sup>

30 שיעור הנשים בנות 25–39 החרדיות בהגדרה רחבה מכלל הנשים היהודיות בנות 25–39 במיקוד (נכון לינואר 2008).

31 מסיבות טכניות לא ניתן היה לבחון מודלים מטיפוס Zero-Inflated של Poisson ו־Negative Binomial, המטפלים במקרה שבו שכחות האפסים במשתנה המוסבר גבוהה.

32 זהו חסם עליון לירידה בילודה, משום ששיעור גבוה יחסית מהחרדיות הן צעירות, בגילים שבהם הפריון גבוה יחסית, ולכן הוא גם ירד במידה רבה בתקופה המאוחרת.

33 היריון ממוצע נמשך 38 שבועות, וכמחצית מהנשים נכנסות להיריון בתוך כשלושה חודשים מרגע ההחלטה. לכן פרק הזמן ממועד ההחלטה להביא ילד לבין הלידה הוא כשנה. לפיכך המשתנים המסבירים באמידה הם בדרך כלל בפיגור של שנה.

34 הפריון הכולל במיקוד מוגדר כמספר הילדים לאישה חרדית בהגדרה רחבה בת 35 ומעלה במיקוד (נכון לינואר 2008). אזור המגורים הוא במידה רבה משתנה בחירה של המשפחה, ולכן הפריון הכולל בו יכול לשקף את העדפויות לגבי מספר הילדים הרצוי.

לאמידה הרב־תקופתית מספר יתרונות על פני האמידה הנאיבית לשתי תקופות (לפני הפחתת הקצבאות בשנת 2003 ואחריה): היא מאפשרת לבדוק ישירות את השפעת גובה הקצבאות על הילודה, להביא בחשבון את המגמות ארוכות הטווח בילודה, ולהתחשב בזיקה שבין משתנים מקרו־כלכליים לילודה.

המשתנה המסביר המרכזי באמידות השונות הוא גובה קצבת הילדים (השנתית). נבחנו מדדים שונים לגובה הקצבה – הקצבה לילד הרביעי, הקצבה לילד השביעי, וכן הקצבה השולית לילד הבא (בדומה ל־Cohen et al., 2007). הקצבה לילד הרביעי/השביעי משקפת את ההסתכלות ארוכת הטווח של משפחות המתכננות להביא לעולם את מספר הילדים המקובל בחברה שהם משתייכים אליה, והקצבה לילד השביעי היא הקצבה השולית לילדים מסדר גבוה. מכל מקום, יש קשר הדוק בין שלושת הגדלים של קצבאות הילדים, ולכן ההתמקדות היא בקצבה לילד הרביעי/השביעי, שהאומדים שלה נמצאו מובהקים יותר. ניתן היה להיעזר גם בגובה ההכנסה המשפחתית מקצבאות ילדים – העשוי ללמד על השפעת ההכנסה – אבל חשוב להדגיש שהוא קשור קשר הדוק למספר הילדים במשק הבית, המשולב ממילא כמשתנה מסביר בכל האמידות, ולכן הוחלט שלא להשתמש בו.

התפתחות הילודה במהלך השנים נבחנת בלוח 2. בלוח מוצגים אומדי משתני הדמי לכל אחת מהשנים 1994–2006 בהשוואה לשנת 2007, או משתנה דמי לתקופה שלאחר הקיצוץ בקצבאות הילדים (2004–2007). אלו התקבלו מאמידת ההסתברות של נשים נשואות ללדת כתלות במשתני הדמי ובמאפיינים הדמוגרפיים־חברתיים־כלכליים.

בכל קבוצות האוכלוסייה (למעט יהודיות לא־חרדיות) פחתה הילודה במהלך השנים, ובשנים שלאחר הקיצוץ בקצבאות היא ירדה בשיעור ניכר, במיוחד אצל הבדואיות בדרום. אמידות נוספות שכללו משתני דמי לשנים 2004–2007 מצביעות על ירידה חדה של הילודה באותה תקופה: בדואים בדרום – כ־14 אחוזים; ערבים ובדואים בצפון – כ־11 אחוזים; ערביי ירושלים – כ־8 אחוזים; אך הרבה פחות אצל חרדים – כ־4 אחוזים; בקרב יהודיות לא־חרדיות ודרוזיות לא נמצא באותה העת שינוי מובהק בילודה מעבר למגמה. באמידות נוספות (לא מוצגות) נכלל גם המשתנה גובה קצבאות הילדים, ושילוכו הפך את המשתנה מגמה בשנים 2004–2007 ללא מובהק, בעוד שמשנתה גובה קצבת הילדים נותר מובהק – ממצא המרמז על התרומה של הפחתת קצבאות הילדים לירידה בפריון הילודה בשנים 2004–2007; זאת להוציא את החרדים – אצלם משתנה גובה קצבת הילדים אינו מובהק, אולי עקב ירידה הדרגתית בילודה.<sup>35</sup>

בלוח 3 מוצגת ההשפעה של גובה קצבת הילדים והמשתנים המפקחים הדמוגרפיים־חברתיים־כלכליים על ההסתברות של נשים נשואות ללדת, לפי קבוצת אוכלוסייה. האומדים מצביעים על השפעה חיובית ומובהקת של קצבאות הילדים על הילודה של חרדים ולא־יהודים (למעט דרוזים). גודלם של האומדים אינו קל לפרשנות, ולכן בשורה התחתונה של לוח 3 מוצג השינוי בהסתברות־ללדת של אישה נשואה הנהנית מקצבת הילדים הממוצעת בהשוואה למצב שבו היא לא הייתה מקבלת קצבה<sup>36</sup> (להלן השפעת קצבת הילדים בנקודת הממוצעים). ההשפעה של

35 ראו גם את מובהקויות אומדי השנים 2004 ו־2005 בלוח 2, המעידות אף הן כי הילודה של חרדים פחתה בהדרגה בתקופה שלאחר הפחתת קצבאות הילדים.

36 באמידה מטיפוס Logit ההשפעה השולית של קצבת הילדים על ההסתברות ללדת, בנקודות אחוז,

מחושבת באופן הבא:  $\frac{\partial E(\text{birth})}{\partial CA} = P(1 - P)\beta CA$ , כאשר CA היא קצבת הילדים ( $\overline{CA}$ ) קצבת הילדים

לוח 2: השפעת כל שנה על הסתברות נשים נשואות ללדת לפי קבוצת אוכלוסייה, 1994 עד 2006 (בהשוואה לשנת 2007)<sup>1</sup>

	יהודים לא-חרדים	חרדים	ערבים <sup>2</sup>	בדואים דרום	בדואים צפון	ערביי ירושלים	דרוזים	
1994	-0.248**	0.270***	0.186***	0.350***	0.383***	0.226***	0.467***	העלאת קצבאות הילדים לערבים
1995	-0.250***	0.271***	0.184***	0.298***	0.389***	0.224***	0.438***	(ביטול קצבת "יוצאי צבא")
1996	-0.199**	0.261***	0.163***	0.313***	0.442***	0.199***	0.449***	
1997	-0.156	0.246***	0.152***	0.222***	0.300***	0.121***	0.331***	
1998	-0.174***	0.180***	0.191***	0.302***	0.256***	0.112***	0.270***	
1999	-0.172***	0.196***	0.136***	0.283***	0.242***	0.134***	0.216***	
2000	-0.176***	0.173***	0.167***	0.325***	0.191***	0.130***	0.230***	
2001	-0.194***	0.153***	0.171***	0.272***	0.304***	0.119***	0.227***	העלאת קצבאות הילדים ("חוק הלפרט")
2002	-0.144**	0.149***	0.153***	0.269***	0.252***	0.177***	0.108***	
2003	-0.101	0.148***	0.124***	0.257***	0.176***	0.091***	0.107***	הפחתת קצבאות הילדים
2004	-0.092	0.099***	0.048***	0.169***	0.072	0.063**	0.044	
2005	-0.092	0.072***	0.002	0.072**	0.041	-0.025	0.003	
2006	-0.027	0.004	0.006	0.001	0.054	-0.032	0.028	
השפעת השנים 2004 עד 2007 על ההסתברות ללדת <sup>3</sup>								
דמי לשנים 2004-2007	0.0082	-0.0397**	-0.113**	-0.141***	-0.112***	-0.075***	0.013	

המקור: המוסד לביטוח לאומי ועיבודי המחברים.  
 \* מובהק ברמת מובהקות של 10 אחוזים, \*\* מובהק ברמת מובהקות של 5 אחוזים, \*\*\* מובהק ברמת מובהקות של 1 אחוז.  
 (1) בכל האמידות מופיעים גם המשתנים המפקחים מלוח 3, למעט קצבת הילדים והמגמה. מספר התצפיות - כמו בלוח 3.  
 (2) לא כולל בדואים, ערביי ירושלים ודרוזים.  
 (3) אמידות שבהן הוחלפו משתני הדמי לכל אחת מהשנים במגמה ובמשתנה דמי לשנים 2004-2007.

הקצבה היא בסדר היורד הבא: ערביות (לא כולל בדואיות, ערביות ירושלים ודרוזיות) - למעלה מ-7 אחוזים; בדואיות וערביות מירושלים - סדר גודל של 6 אחוזים; חרדיות (בהגדרה רחבה וגם צרה) - כ-3 אחוזים. הנשים הדרוזיות - היולדות בממוצע פחות מ-3 ילדים - לא הושפעו באופן מובהק מהשינויים בגובה קצבת הילדים (שנגעו בעיקר לילדים מסדר גבוה).<sup>37</sup> האומדים של

הממוצעת), P הסתברות הלידה הממוצעת ו- $\beta$  אומד המשתנה המסביר גובה קצבת הילדים. השינוי בהסתברות ללדת בנקודת הממוצעים (המוצג למשל בתחתית לוח 3) מתקבל מחלוקת השפעה השולית בהסתברות הלידה הממוצעת.

37 בדיקות פרטניות הצביעו אף הן על העדר השפעה בקבוצות מובחנות של דרוזים לפי חלוקה גיאוגרפית (הכרמל, הגליל והגולן) ואצל כלל הדרוזיות, ובהן לא נשואות.



לוח 3: השפעת גובה קצבת הילדים ומשתנים מפקחים על ההסתברות של נשים נשואות ללדת לפי קבוצת אוכלוסייה, 1994 עד 2007<sup>1</sup>

דרוזים	ערביי ירושלים	בדואים צפון	בדואים דרום	ערבים <sup>2</sup>	חרדים	
-3.7E-6	***1.4E-5	***1.3E-5		***1.6E-5		הקצבה לילד <sup>4</sup>
			***1.7E-5		***6.2E-6	הקצבה לילד <sup>7</sup>
***-0.0396	***-0.0102	***-0.0204	***-0.0197	***-0.0051	***-0.0187	המגמה
***0.2917	*0.0436	***0.3347	***0.5860	***0.1944	***0.3648	נישואים <sup>8</sup>
***-1.2855	***-1.3461	***-1.0239	***-1.2122	***-0.9259	***-1.6508	לידה בשנה הקודמת
***0.5224	***0.3837	***0.4813	***0.3217	***0.4385	-0.0018	בנות בלבד <sup>3</sup>
***-0.0871	***-0.1098	***-0.0843	***-0.1004	***-0.1254	0.0136	תעסוקת האישה <sup>9</sup>
-3.9E-8	1.6E-7	***-2.9E-6	-2.1E-7	***-2.0E-7	***6.2E-7	שכר האישה <sup>9</sup>
						קבוצת המוצא (לעומת ישראל)
					**0.0744	אירופה
					***0.0907	אמריקה
					0.0942	אסיה
					**0.1288	אפריקה
					0.0386	עולה חדש <sup>4</sup>
***6.2E-6	**4.5E-7	***7.6E-6	***5.2E-6	***8.8E-6	2.1E-6	גובה הגמלה להבטחת הכנסה <sup>9</sup>
***-1.4066	***-1.2521	***-1.5422	***-1.1701	***-0.6953	***-0.5953	קבלת דמי מזונות <sup>9</sup>
***-0.1394	***-0.2292	*-0.1208	***-0.1877	***-0.2411	***-0.6956	קבלת קצבת נכות <sup>9</sup>
						תכונות בן הזוג
***0.1961	***0.0262	***0.1298	-0.0011	***0.1285	-0.0002	הגיל
***-0.0030	***-0.0008	***-0.0023	***-0.0006	***-0.0024	***-0.0006	הגיל בריבוע
*1.8E-7	-5.2E-8	1.6E-8	-4.2E-8	***-5.0E-8	***-7.3E-7	השכר <sup>9</sup>
***0.0447	***0.0764	0.0156	0.0291	**0.0220	***-0.2752	תעסוקה כעצמאי <sup>9</sup>
***0.0245	***0.0383	***0.0127	***0.0108	***0.0419	***0.0147	מספר האחים והאחיות לאם
					***-0.1533	שיעור החרדים במיקוד <sup>5</sup>
					***0.0588	הפריון הכולל במיקוד <sup>6</sup>
					***0.0736	חרדי בהגדרה צרה
*-0.0114	0.0036	0.0010	0.0126	-0.0028	0.0017	שיעור האבטלה <sup>7</sup>
✓		✓	✓	✓		נפת/מחוז המגורים
				✓		מגורים בעיר מעורבת

דרוזים	ערביי ירושלים	בדואים צפון	בדואים דרום	ערבים <sup>2</sup>	חרדים	
						מגורים ביישוב מוכר <sup>8</sup>
						גיל האישה
						מספר הילדים הקודמים
154,173	207,730	54,780	108,418	1,000,785	220,055	מספר התצפיות
0.123	0.138	0.116	0.092	0.136	0.140	<sup>9</sup> Adjusted R <sup>2</sup>
לא מובהק	6.1%	5.8%	5.8%	7.4%	2.6%	השפעת קצבת הילדים
						בנקודת הממוצעים
0.185	0.262	0.244	0.383	0.220	0.366	ממוצע המשתנה המוסבר

המקור: המוסד לביטוח לאומי ועיבודי המחברים.  
 \* מובהק ברמת מובהקות של 10 אחוזים, \*\* מובהק ברמת מובהקות של 5 אחוזים, \*\*\* מובהק ברמת מובהקות של 1 אחוז.  
 ^ בשנה שעברה.  
 (1) התייחסות לנשים יהודיות לא־חרדיות ניתן למצוא בגוף העבודה.  
 (2) לא כולל בדואים, ערביי ירושלים ודרוזים.  
 (3) משתנה דמי המקבל את הערך 1 במקרה שלא־יש נולדו עד תחילת השנה בנות בלבד ומספרן 2 ומעלה.  
 (4) עולה משנת 1989 ואילך.  
 (5) שיעור הנשים החרדיות בהגדרה רחבה בנות 25–39 מכלל הנשים היהודיות בנות 25–39 במיקוד (נכון לינואר 2008 ומחושב רק במקרה שבמיקוד מתגוררות לפחות 30 נשים יהודיות). השיעור הוא מספר בין 0 ל־1.  
 (6) מספר הילדים לא־יש חרדית בהגדרה רחבה, בת 35 ומעלה, במיקוד (נכון לינואר 2008 ומחושב רק במקרה שבמיקוד מתגוררות לפחות 30 נשים חרדיות בהגדרה רחבה).  
 (7) שיעור האבטלה הכלל־ארצי.  
 (8) מגורים באחד מהיישובים: חורה, כסיפה, לקיה, ערעה־בנגב, שגב־שלום, תל שבע.  
 (9) McFadden's (adjusted) R<sup>2</sup>.

קצבת הילדים עבור כלל הנשים דומים לאלו של הנשואות (לוח נ' 2 בנספח), למעט היהודיות הלא־חרדיות. משום כך העיסוק בהשפעת קצבאות הילדים על הילודה של נשים יהודיות לא־חרדיות נדחה לסוף הפרק.

הגורמים הדמוגרפיים הבאים פעלו, כצפוי, להגברת הילודה של נשים נשואות (לוח 3): נישואים בשנה הקודמת (למעט ילודה נמוכה יותר אצל יהודיות לא־חרדיות [לא מוצג]), לידה בשנה הקודמת, לידות קודמות של בנות בלבד (למעט אצל חרדים). תעסוקת נשים חרדיות ושכר גבוה יותר שלהן מעלים את הפריזון, כשיתר הדברים קבועים, והסבר אפשרי לכך הוא הצורך של נשים ולדניות להביא פרנסה, במיוחד כשהבעל אינו עובד. בחברה הערבית תעסוקת נשים ושכר גבוה יותר מקטינים את הפריזון, שכן הם מעידים, כנראה, על מודרניות. גובה הגמלה להבטחת הכנסה מלווה בפריזון גבוה יותר בכל קבוצות האוכלוסייה (למעט אצל חרדים<sup>38</sup>), משום שהוא מעיד על משקי בית נזקקים, הנוטים מסיבות שונות להביא הרבה ילדים. קבלת דמי מזונות מלווה בהפחתת הילודה, שכן היא מלמדת על גירושם בעבר וכנראה על תמיכה מועטה של הגרוש

38 רק מיעוט מבוטל מהחרדים מקבל גמלה להבטחת הכנסה, משום שרבים מתלמידי הישיבה זוכים לתמיכה מהמדינה שעליה אין לנו מידע.

בגידול הילדים. נכים מביאים לעולם, בדרך כלל, פחות ילדים, כשיתר הדברים קבועים. לגיל בן הזוג השפעה חיובית ופוחתת על הילודה, בהינתן גיל האישה. ככל שהשכר של בן הזוג גבוה יותר הילודה נמוכה יותר (להוציא יהודים לא־חרדים [לא מוצג]). שכן השכר מעיד בעקיפין על רמת השכלה/מודרניות, וכפי הנראה גם על מידת דתיות פחותה. אשר למשתנים התרבותיים – השפעותיהם גם הן בכיוון הצפוי: מספר האחים והאחיות של האם מתואם חיובית עם הילודה, ואצל חרדים גם שיעור הפריון הכולל במיקוד<sup>39</sup> וחרדיות בהגדרה הצרה – מדדים המעידים על דתיות. לשיעור האבטלה הכלל-ארצי לא נמצאה השפעה מובהקת על הפריון (למעט השפעה שלילית אצל הדרוזיות), ותוצאה דומה התקבלה גם באמידות נפרדות, שבהן שולב השינוי הריאלי בתוצר במקום שיעור האבטלה (לא מוצג).

נערכו בדיקות רגישות להכללת משתנים מסבירים באמידות, משום שחלקם עלול להיות "אנדוגני" – מתואם עם גורם שלישי, המשפיע אף הוא על ההסתברות ללדת. כך, לדוגמה, המתאם בין תעסוקת גברים חרדים לפריון הילודה יכול לנבוע ממידת הדתיות. בעיה אחרת היא שהשפעת הקיצוץ בקצבאות הילדים על הפריון תיחס למשתנים מתווכים ותטה את האומדן של גובה קצבת הילדים על הילודה כלפי מטה; למשל: הפחתת קצבאות הילדים תגדיל את התעסוקה, ודרכה תפחית את הילודה. (ראו הרחבה בהמשך). לפיכך הושמטו מהאמידות המשתנים המסבירים תעסוקה ושכר של האישה ובן-זוגה, קבלת גמלאות ועוד. כמו כן הושמטו המשתנים לידה בשנה הקודמת ומספר הילדים הקודמים, משום שהם הושפעו מגובה קצבת הילדים בעבר, המתואם עם גובה הקצבה בהווה. מלוח נ'3<sup>40</sup> בנספח עולה כי האומדנים של השפעת גובה קצבת הילדים על הילודה, לאחר השמטת המשתנים ה"אנדוגניים", דומים מאוד לאלו שהתקבלו באמידות הכוללות את כל המשתנים המסבירים (והמוצגים בלוח 3).

כדי להתמודד עם אפשרות קיומו של מתאם סדרתי בין התצפיות (לידה/אי-לידה) לאותה אישה על פני זמן נעשה שימוש ב-clustering<sup>40</sup>. מלוח נ'3<sup>40</sup> בנספח עולה כי סדרי הגודל של האומדנים נשמרים, וכן מובהקותם. נציין שמתאם סדרתי פוגע ביעילות האומדים אך אינו מטה אותם. באותו הקשר נאמדו גם מודלים עם fixed effects, שבהם למעשה מובלעות כל התכונות הקבועות הבלתי נצפות של הנשים, ובכללן השכלתן, והאומדנים של השפעת גובה קצבאות הילדים על הילודה נותרו בעינם (לא מוצגים). נערכה גם בדיקת רגישות של מגמת הירידה בפריון, ונדחתה ההשערה שהמגמה לא-ליניארית (ריבועית ובחזקה שלישית).

באמידות לא נכללו שני משתנים שיכולים לתרום להסבר הילודה – השכלת הנשים (בשל העדר נתונים) וגיל הנישואים (מחשש לאנדוגניות)<sup>41</sup>. אשר להשכלה – לכל אישה לא-יהודייה נזקף שיעור בוגרות התיכון ומעלה מכלל הנשים המשתייכות לאותה קבוצת אוכלוסייה ושנתון לידה (להלן ההשכלה הממוצעת)<sup>42</sup>. מאמידות שבהן שולבו גיל הנישואים וההשכלה הממוצעת

39 המשתנה פריון במיקוד עשוי להיות מושפע מגובה קצבאות הילדים. השמטתו מהאמידות לא שינתה את האומדן של קצבת הילדים.

40 באמידת GEE בפרוצדורת GEMMOD ב-SAS.

41 ייתכן שגיל הנישואים עצמו תלוי בגובה קצבאות הילדים, במיוחד בחברות מסורתיות שבהן דחיית גיל הנישואים היא אחד האמצעים למנוע ילודה. לגיל הנישואים יכולות להיות השפעות מנוגדות על הילודה. מחד גיסא, נישואים בגיל מוקדם עשויים להעיד על מסורתיות, ומכאן על נטייה להביא ילדים רבים; מאידך גיסא, ככל שגיל הנישואים עולה הסתברות הלידה של נשים נשואות גדלה, בהינתן מספר ילדים רצוי קבוע.

42 הזקיפה התבצעה על סמך סקרי כוח אדם של הלשכה המרכזית לסטטיסטיקה לשנים 2003–2007 עבור נשים מעל גיל 18 בכל אחת מקבוצות האוכלוסייה הבאות: ערביות (לא כולל בדואיות בדרום וירושלמיות),

(לא מוצגים) התברר שכלל שגיל הנישואים גבוה יותר ההסתברות של נשים נשואות ללדת עולה. לעומת זאת לא נמצאה השפעה מובהקת של ההשכלה הממוצעת על הפריון, כנראה משום שכלל ששנת הלידה של הנשים מאוחרת יותר שיעור בוגרות התיכון בקרבן גבוה יותר, ומגמה זו נבלעת באומד המגמה המשולב כבר באמידה הבסיסית.<sup>43</sup> מכל מקום, מלוח נ'4 כנספח עולה כי אומדי קצבאות הילדים בדרך כלל גבוהים יותר כאשר משלבים באמידות את גיל הנישואים (ואת ההשכלה הממוצעת). עם זאת יש לזכור את האפשרות שגיל הנישואים תלוי בגובה הקצבאות, סוגיה הטעונה מחקר נפרד.

בדיקות רגישות של השפעת גובה קצבאות ילדים שונות על הילודה – הקצבה לילד הרביעי, הקצבה לילד השביעי והקצבה השולית לילד הבא – מוצגות בחלק העליון של לוח 4. אמנם באמידה לכל קבוצת אוכלוסייה בנפרד נמצאו הבדלים מסוימים באומדים של הקצבאות השונות, אבל התמונה הכללית נותרת בעינה, כך שעוצמת ההשפעה החיובית של קצבאות הילדים על הילודה של נשים נשואות היא בסדר היורד הבא: ערביות, בדואיות בדרום, ערביות ירושלים ובדואיות בצפון, והרחק מאחור – חרדיות.

השוואה של אומדני השפעת הקיצוץ בקצבאות הילדים בשנים 2004–2007 על הילודה לאומדים של משתני דמי לאותה תקופה<sup>44</sup> (לוח 4, החלק התחתון) מלמדת שהקיצוץ מסביר חלק ניכר מהירידה בילודה באותן שנים. חיזוק לכך ניתן למצוא בציר 14, שעל פיו רוב הירידה בילודה בשנים 2004–2007 נבעה מהקיצוץ בקצבאות הילדים, ורק מקצתה – ממגמות ארוכות-טווח (חוץ מאשר אצל היהודים הלא-חרדים והדרוזים).

### השפעה דיפרנציאלית של שינויים בגובה קצבאות הילדים לפי מאפיינים חברתיים-כלכליים

נבחנה השאלה באיזו מידה הייתה הירידה בפריון הילודה בתקופה שלאחר קיצוץ קצבאות הילדים דיפרנציאלית לפי המאפיינים החברתיים-כלכליים של הנשים הנשואות, וזאת על ידי הוספת משתני אינטראקציה בין הדמי לתקופה לבין המאפיינים (לוח 5). בקרב חרדים לא נמצאו כמעט השפעות דיפרנציאליות, ואילו אצל לא-יהודים זוהו השפעות גדולות יותר על משפחות מרקע חברתי-כלכלי חלש.

פריון הילודה של חרדים פחת במידות דומות אצל מבוגרות וצעירות, וכן גם אצל מרובות ילדים ומעוטות ילדים – ממצאים העשויים לרמז שלא מדובר רק בדחיית הלידות (spacing), שכן נשים לקראת סוף תקופת הפריון המעוניינות בילדים נוספים לא תדחינה את הבאתם לעולם. לא נמצא גם הבדל בירידת הפריון בין משפחות המקבלות גמלה להבטחת הכנסה או קצבת נכות – שהן לרוב חלשות יותר מבחינה כלכלית – לבין משפחות אחרות, בין אמהות שגדלו במשפחות

בדואיות בדרום, ערביות ירושלמיות ודרוזיות. לא נערכה זקיפה עבור בדואיות בצפון, שכן לא ניתן לזהותן בסקרי כוח אדם. אצל חרדים רמת ההשכלה היא מנבא לא מוצלח לדפוסי התנהגות שונים (כגון היצע העבודה), ולכן לא נזקפה להן השכלה ממוצעת.

43 בקרב בדואיות בדרום הארץ העלייה בהשכלה הממוצעת התחזקה מאוד עם השנים, הרבה מעבר לקו המגמה (לעומת קצב עלייה דומה על פני השנים אצל ערביות אחרות ודרוזיות). מכאן שבמקרה של הבדואיות השימוש במשתנה ההשכלה הממוצעת אינו מוצלח והיה מקום להיעזר בנתוני פרט, אילו היו זמינים.

44 באמידות שבהן הוחלפו המשתנים המסבירים של קצבאות הילדים בדמי לשנים 2004–2007.

לוח 4: השפעת הגובה של קצבאות ילדים שונות על ההסתברות של נשים נשואות  
ללדת לפי קבוצת אוכלוסייה, 1994 עד 2007<sup>1</sup>

דרוזים	ערביי ירושלים	בדואים צפון	בדואים דרום	ערבים <sup>2</sup>	חרדים	
<b>ההשפעה השולית של הקצבה<sup>3</sup></b>						
-3.7E-6	***1.4E-5	***1.3E-5	***2.4E-5	***1.6E-5	**6.4E-6	הקצבה לילד 4
2.7E-6	***1.3E-5	**1.1E-5	***1.7E-5	***1.1E-5	***6.2E-6	הקצבה לילד 7
6.8E-6	***2.3E-5	***2.2E-5	***2.7E-5	***3.0E-5	**5.2E-6	הקצבה השולית לילד הבא
<b>ההשפעה של הקצבה בנקודת הממוצעים של השנים 1994 עד 2007</b>						
לא מובהק	6.1%	5.8%	8.8%	7.4%	2.8%	הקצבה לילד 4
לא מובהק	5.3%	4.6%	5.8%	4.7%	2.6%	הקצבה לילד 7
לא מובהק	7.2%	7.1%	7.2%	9.8%	1.6%	הקצבה השולית לילד הבא
<b>ההשפעה של הפחתת הקצבה בשנים 2004 עד 2007</b>						
לא מובהק	5.5%	5.2%	7.8%	6.6%	2.7%	הקצבה לילד 4
לא מובהק	4.3%	3.7%	4.7%	3.8%	2.4%	הקצבה לילד 7
לא מובהק	5.6%	5.6%	5.7%	7.8%	1.4%	הקצבה השולית לילד הבא
<b>משתנה דמי לשנים 2004 עד 2007<sup>4</sup></b>						
0.013	***-0.075	***-0.112	***-0.141	***-0.113	**-0.0397	אומד
לא מובהק	7.2%	10.6%	13.2%	10.7%	3.9%	ירידה בהסתברות ללדת

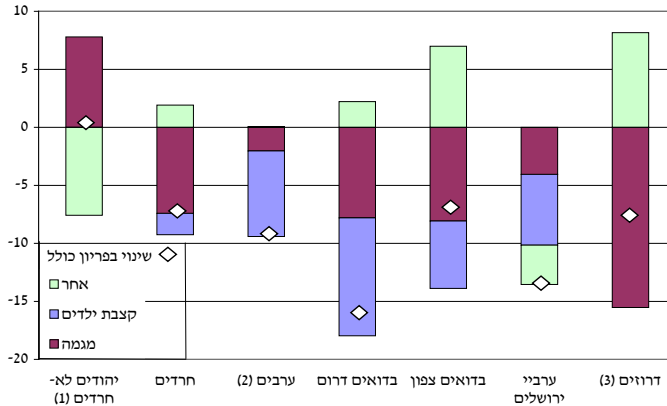
המקור: המוסד לביטוח לאומי ועיבודי המחברים.  
\* מובהק ברמת מובהקות של 10 אחוזים, \*\* מובהק ברמת מובהקות של 5 אחוזים, \*\*\* מובהק ברמת מובהקות של 1 אחוז.

- (1) התייחסות לנשים יהודיות לא-חרדיות ניתן למצוא בגוף העבודה.
- (2) לא כולל בדואים, ערביי ירושלים ודרוזים.
- (3) אמידות כמו בלוח 3. מספר התצפיות - כמו בלוח 3.
- (4) אמידות כמו בלוח 3 שהוחלפו בהן משתני גובה קצבת הילדים בדמי לשנים 2004-2007. מספר התצפיות - כמו בלוח 3.

גדולות לאלו שגדלו במשפחות קטנות, ובין חרדים בהגדרה רחבה לחרדים בהגדרה צרה. לעומת זאת ירדה הילודה יותר בקרב בעלות הכנסה משפחתית (או לנפש) מתחת לחציון, וכן באזורים שבהם שיעור החרדים גבוה. יצוין כי השפעות דיפרנציאליות דומות התקבלו גם באמידות נאיביות (כאלו שתוארו בסעיף 1.ו), שבהן נכללו משתני אינטראקציה בין התקופה המאוחרת למאפיינים החברתיים-כלכליים.

הירידה של פריון הילודה בשנים 2004-2007 אצל ערבים, בדואים בדרום וערביי ירושלים

**ציור 14: השפעת גובה קצבאות הילדים והמגמה על ההסתברות של נשים נשואות ללדת: לעומת 2003 (אחוזים)**



המקור: המוסד לביטוח לאומי ועיבודי המחברים.  
 (1) נשים נשואות ולא־נשואות. השפעת קצבת הילדים על הילודה אינה מובהקת.  
 (2) ערביות שאינן בדואיות או תושבות ירושלים (לא כולל גם דרוזיות).  
 (3) השפעת קצבת הילדים על הילודה אינה מובהקת.

הייתה בעוצמה חזקה יותר אצל מבוגרות ואצל מטופלות במספר ילדים בינוני ומעלה<sup>45</sup> – ממצא המעיד אף הוא שהפרייון השלם צפוי לפחות – וכן אצל בעלות הכנסה משפחתית נמוכה. אצל בדואים בצפון לא נמצאו הבדלים דיפרנציאליים בהשפעת המאפיינים החברתיים־כלכליים על השינויים בילודה בשנים 2004–2007.

**נשים יהודיות לא־חרדיות**

נתמקד עתה בהשפעת גובה קצבאות הילדים על הילודה של נשים יהודיות לא־חרדיות. מאמידות שנערכו עלה כי לגובה קצבת הילדים לילד הרביעי הייתה השפעה חיובית קטנה ומובהקת על הילודה של נשים נשואות (ראו לוח נ'־2 בנספח), אך לא נמצאה השפעה על כלל הנשים (נשואות ולא־נשואות). ההשפעה החיובית של גובה קצבאות הילדים על הילודה של נשים נשואות אינה מתיישבת עם העובדה שאותן נשים מביאות לעולם בממוצע קצת למעלה משני ילדים, ורק לכ־14 אחוזים מהן היו ארבעה ילדים ומעלה.<sup>46</sup> לכן השינויים בגובה קצבאות הילדים במהלך השנים רלוונטיים רק למיעוט מכלל הנשים היהודיות הלא־חרדיות (ציור 1).

הסבר אפשרי להשפעה המובהקת של גובה הקצבה על הילודה של נשים יהודיות לא־חרדיות נשואות נעוץ בעלייה החדה והמתמשכת של גיל הנישואים ובבלימתה משנת 2004 ואילך (ראו

45 תוצאות דומות התקבלו גם באמידות נאיביות לבדואים בדרום, שם נמצא גם שאין הבדל בעוצמת הירידה בילודה בתקופה המאוחרת בין המתגוררים ביישובי קבע למתגוררים ביישובים לא־מוכרים.

46 מדובר באומדן חסר לפרייון השלם, שכן הנתון חושב לגבי נשים נשואות בנות 15–44 (בשנת 2002), שתקופת פרייון טרם הסתיימה.

**לוח 5: השפעת התקופה 2004 עד 2007 על הסתברות נשים נשואות ללדת לפי מאפיינים חברתיים-כלכליים וקבוצת אוכלוסייה, 1994 עד 2007<sup>1</sup>**  
**(אומדי אינטראקציה של התקופה עם המאפיינים)**

ערביי ירושלים	בדואים דרום	ערבים <sup>2</sup>	חרדים	
** -0.0890	* -0.0795	*** -0.1594	אין הבדל	בנות 34 ומעלה
*** -0.1547	*** -0.1088	** -0.2166	אין הבדל	מספר הילדים <sup>3</sup> : בינוני
-0.0962	*** -0.2349	** -0.2977	אין הבדל	גבוה
אין הבדל	אין הבדל	אין הבדל	*** -0.0543	בן הזוג עבד בשלוש השנים הקודמות <sup>4</sup>
*** -0.0658	** -0.0470	*** -0.0683	*** -0.0570	הכנסה משפחתית כוללת מתחת לחציון <sup>5</sup>
*** -0.0614	** -0.0486	*** -0.0729	*** -0.0534	הכנסה משפחתית כוללת לנפש מתחת לחציון <sup>5</sup>
*** 0.2482	אין הבדל	אין הבדל	אין הבדל	קבלת גמלת להבטחת הכנסה / קצבת נכות
* -0.0426	אין הבדל	*** 0.0309	* -0.0365	מספר האחים והאחיות של האם <sup>6</sup> : בינוני
*** -0.0893	* -0.0683	אין הבדל	אין הבדל	גבוה
			** -0.0658	שיעור החרדים במיקוד <sup>7</sup> : בינוני
			*** -0.1155	גבוה
			אין הבדל	חרדי בהגדרה צרה
*** -0.075	*** -0.141	*** -0.113	** -0.0397	תזכורת: אומדן התקופה 2004 עד 2007 (מלוח 4)

המקור: המוסד לביטוח לאומי ועיבודי המחברים.

\* מובהק ברמת מובהקות של 10 אחוזים, \*\* מובהק ברמת מובהקות של 5 אחוזים, \*\*\* מובהק ברמת מובהקות של 1 אחוז.

(1) בהשוואה למאפיינים החברתיים-כלכליים של הקבוצה המשלימה. כל תא מייצג אמידה נפרדת. בכל האמידות מופיעים גם המשתנים המפקחים מלוח 3 ודמי לתקופה 2004-2007, ולא נכלל המשתנה גובה קצבת הילדים. מספר התצפיות - כמו בלוח 3. לא נמצאו הבדלים מובהקים בהשפעת התקופה 2004-2007 על הסתברות ללדת של יהודים לא-חרדים ובדואים בצפון הארץ לפי מאפייניהם החברתיים-כלכליים.

(2) לא כולל בדואים, ערביי ירושלים ודרוזים.

(3) נמוך - 0-3, בינוני - 4-5, גבוה - 7 ומעלה.

(4) בן הזוג עבד לפחות חודש אחד במהלך כל אחת משלוש השנים הקודמות.

(5) הכנסה משפחתית (לנפש) מעבודה שכירה ועצמאית ומגמלה להבטחת הכנסה, קצבת נכות ודמי מזונות. לא כולל קצבאות ילדים. החציון חושב בכל קבוצת אוכלוסייה וגיל בנפרד.

(6) נמוך - 0-5, בינוני - 6-8, גבוה - 9 ומעלה.

(7) שיעור הנשים החרדיות בהגדרה רחבה בנות 25-39 מכלל הנשים היהודיות בנות 25-39 במיקוד (נכון לינואר 2008 ומחושב רק במקרה שבמיקוד מתגוררות לפחות 30 נשים יהודיות). השיעור הוא מספר בין 0 ל-1 ומחולק לשלישונים (נמוך, בינוני, גבוה).

ציור 5 אצל טוליידנו ואחרים, 2009): כיוון שהפריון השלם כמעט לא השתנה, ומספר שנות הפריון במהלך הנישואים פחת במשך הזמן, הסתברות הלידה בכל שנה במהלך הנישואים עלתה, עד שהיא נעצרה בשנים שלאחר הקיצוץ החד בקצבאות הילדים. תופעה דומה לא נרשמה באוכלוסיות אחרות, ולכן גם אין בקרבן הבדלים בולטים בין השפעת הקצבאות על הפריון של כלל הנשים להשפעתו על הנשים הנשואות (לוח נ"ב בנספח).

אמידות של השפעת גובה קצבאות הילדים השונות (לילדים הרביעי, השביעי והשולי) על הילודה של נשים יהודיות לא-חרדיות (נשואות ואחרות) העלו שאומדי הקצבה אינם מובהקים

(לא מוצגים). כאשר שולבו באמידות אינטראקציות בין גובה הקצבה לילד רביעי לבין מאפיינים חברתיים-כלכליים שונים, כדי לבחון השפעה דיפרנציאלית של הקצבה על הילודה לפי אותם מאפיינים, התקבלו הממצאים הבאים (לא מוצגים): הקצבה השפיעה יותר על הילודה של צעירות, של נשים במשפחות בעלות הכנסה-לנפש נמוכה, של נשים שלא עבדו, של עולות חדשות ושל המתגוררות בפריפריה (מחוזות הצפון והדרום) וביש"ע בהשוואה לשאר אזורי הארץ – הבדלים גיאוגרפיים העשויים לשקף שוני במאפיינים החברתיים-כלכליים-תרבותיים ובמידת הדתיות. באותה המידה נרשמה ירידה יחסית בילודה של הנשים מקבוצות אלו בשנים 2004–2007 ביחס לנשים האחרות. לא נמצאה השפעה דיפרנציאלית של הקצבה על הילודה לפי מספר הילדים הקודמים.

נערכו אמידות נפרדות של השפעת גובה הקצבה לילד הרביעי על הילודה של נשים יהודיות לא-חרדיות (נשואות ואחרות) באותן הקבוצות המובחנות לפי הרקע החברתי-כלכלי שבהן זהו קודם לכן הבדלים בהשפעת הקצבה. לגובה הקצבה לא הייתה השפעה על הילודה אף באחת מהקבוצות, למעט השפעה חיובית קטנה אך מובהקת על נשים שלאמותיהן ארבעה ילדים ומעלה ועל נשים שלא עבדו בשלוש השנים הקודמות.

לבסוף, נערכו אמידות נפרדות לנשים יהודיות לא-חרדיות ששירתו שירות לאומי – נשים שרובן המכריע דתיות או מסורתיות<sup>47</sup> ובעלות פרויקט ילודה גבוה בהרבה משל יהודיות לא-חרדיות אחרות. נמצא שגובה קצבת הילדים לילד הרביעי לא השפיע על הילודה של אותן נשים ששירתו שירות לאומי, כפי שלא השפיע על הילודה של הנשים היהודיות הלא-חרדיות האחרות.

השוואה למחקר של Cohen et al. (2007)

מחקרנו דומה מאוד למחקר של Cohen et al., ועל כן יש מקום להשוות את התוצאות. Cohen et al. בדקו את השפעת גובה קצבאות הילדים על הסתברות הכניסה להיריון<sup>48</sup> בשנים 1999–2005 (המקבילות לרוב לשנות לידה 2000–2006), תקופה שבמהלכה חלו תמורות ניכרות בגובה קצבאות הילדים. המחקרים בחנו את ההשפעה על אוכלוסיות שונות – יהודים חילוניים, יהודים דתיים, חרדים, ערבים מוסלמים, ערבים נוצרים ודרוזים. זיהוי מידת הדתיות של היהודים התבסס על זרם החינוך של ילדיהם (כלומר הילד המבוגר ביותר שהגיע לגיל בית ספר). מטעם זה, וכיוון שבמהלך התקופה הנחקרת לא חלו שינויים משמעותיים בגובה הקצבה לילדים הראשון והשני, בחרו החוקרים להתמקד בנשים נשואות שיש להן שני ילדים ומעלה. בגרסה הראשונה של עבודתם, מדצמבר 2007, הם התייחסו לקצבה לילד השולי (הילד הבא); בגרסה מעודכנת, ממאי 2009, הם התמקדו בערך המהווה של הקצבה לילד השולי ממועד הולדתו ועד הגיעו לגיל 18 (מועד הסיום של תשלום קצבת הילדים).<sup>49</sup>

47 עיבודים מהסקרים החברתיים של הלשכה המרכזית לסטטיסטיקה לשנים 2005–2007 מלמדים שהתפלגות מידת הדתיות של יהודיות לא-חרדיות ששירתו שירות לאומי היא כדלקמן (אחוזים): דתיות – 52; מסורתיות-דתיות – 22; מסורתיות לא כל כך דתיות – 17; לא דתיות/חילוניות – 9 אחוזים.

48 מועד הכניסה להיריון חושב כתאריך הלידה פחות 39 שבועות.

49 שימוש בערך הנוכחי של קצבת הילדים מניח שהפרטים יודעים לבצע היוון ושהשינויים בגובה הקצבה פרמננטיים.



המחקר הנוכחי שונה ממחקרם של Cohen et al. מכמה בחינות: א. אוכלוסיית המחקר כוללת את כל הנשים - נשואות ולא־נשואות, בלי תלות במספר ילדיהן; ב. התקופה הנחקרת ארוכה יותר - 1994-2007 - דבר המאפשר לפקח על המגמות ארוכות הטווח בילודה; ג. נערכת הבחנה בין קבוצות האוכלוסייה השונות במגזר הערבי - בדואים בצפון, בדואים בדרום, ערביי מזרח ירושלים וערבים אחרים - שלהם דפוסי פריון שונים מאוד, אך בהעדר מידע על הדת לא ניתן להבחין בין מוסלמים לנוצרים, המאופיינים בפריון ילודה נמוך יחסית; ד. זיהוי החרדים מתבסס על לימודי נשים בסמינר, לימודי בעליהן בישיבה ואי־שירות צבאי, ואין ביכולתנו להבחין בין יהודים לא־חרדים דתיים לחילוניים; ה. המשתנים המסבירים באמידה כוללים, בין השאר, קצבאות שונות (גמלה להבטחת הכנסה ועוד), אשר פחתו מאוד בתקופה שבה קוצצו קצבאות הילדים, דבר העשוי להסביר חלק מהירידה בפריון, שאולי מיוחס בטעות לקיצוץ בקצבאות הילדים. אין ברשותנו מידע על השכלת ההורים, כפי שיש במחקרם של Cohen et al., משתנה החשוב להסבר רמת הפריון.

המחקר הנוכחי מעלה כי השפעת קצבת הילדים השולית הממוצעת על ההסתברות ללדת של כל הנשים הנשואות, בלי הבחנה בין אוכלוסיות שונות, עומדת על כ־1.8 אחוזים - קרוב לגבול התחתון של האומדנים בגרסה המעודכנת של Cohen et al. (2007, לוח 3), שם ההשפעה עומדת על 2.2 אחוזים או 4.9 אחוזים, תלוי במודל; זאת בניגוד לגרסה המוקדמת של Cohen et al. (2007, לוח 3), שבה מדובר על השפעה של 7.8 אחוזים. השפעת קצבת הילדים השולית על הילודה במחקר הנוכחי נמוכה מזו שבמחקר השני, בשל הבדלים בתקופת החקירה ובאוכלוסייה הנחקרת, כפי שפורט לעיל, וכן במשתנים המסבירים. גם לאחר שאמדנו את ההסתברות של נשים נשואות ללדת עבור אותה תקופה ואותה אוכלוסייה, כפי שנעשה במחקר של Cohen et al., תוך שימוש במשתנים מסבירים דומים ובמודל Probit כפי שהם אמדו, עדיין נותרו בין האומדנים פערים שמקורם לא ברור.

השוואה של ממצאי המחקר הנוכחי הנוגעים להשפעת קצבת הילדים השולית הממוצעת על ההסתברות הילודה של נשים נשואות באוכלוסיות שונות לממצאי הגרסה המוקדמת של Cohen et al. (2007, לוח 4) מעלה כמה הבדלים:<sup>50</sup> על פי המחקר שלנו לא הייתה לקצבה השפעה מובהקת על הילודה של נשים יהודיות לא־חרדיות, ואילו על פי Cohen et al. היא הגדילה את הילודה של יהודיות חילוניות בכ־8 אחוזים ושל דתיות בכ־7 אחוזים. בקרב יהודים חרדים, נמצא במחקר שלנו כי הקצבה הגדילה את הילודה בכ־3 אחוזים, ואילו במחקרם - שבו שימשה, כאמור, הגדרה אחרת של חרדים - נמצא כי הקצבה העלתה את הילודה בכ־7 אחוזים. אשר ללא־יהודים (למעט דרוזים) - במחקר הנוכחי נמצאה השפעה חיובית של 6-7 אחוזים, ואילו לפי Cohen et al. הקצבה הגדילה את ההסתברות של מוסלמיות ללדת בכ־9 אחוזים, ושל ערביות נוצריות בכ־16 אחוזים. אצל דרוזים לא מצאנו כל השפעה מובהקת של הקצבה על הילודה, ואילו Cohen et al. מצאו השפעה חיובית מובהקת (ברמת מובהקות של 10 אחוזים) בסדר גודל של 8 אחוזים.

50 בגרסה המעודכנת של Cohen et al. (2007) הניתוח של השפעת קצבת הילדים על הילודה של אוכלוסיות שונות נסב רק על הערך המהווה של הקצבה לילד השולי.

## גובה קצבאות הילדים וההסתברות לעבוד

השפעת הקיצוץ בקצבאות הילדים על הפחתת הילודה יכולה לנבוע במישרין מהעלייה בעלות של גידול ילדים או בעקיפין – דרך עלייה בהיצע העבודה של נשים (אמהות). ההשפעה העקיפה היא שקיצוץ בקצבאות מקטין את ההכנסה המשפחתית, וכפועל יוצא מכך גדל היצע העבודה של נשים, וגורם זה כשלעצמו עשוי להוביל להקטנת הילודה בעקבות הצמצום במשאבי הזמן העומדים לרשותן לטובת הטיפול בילדים.

נאמדה ההסתברות של נשים לעבוד במהלך כל אחת מהשנים 1994–2007 כתלות בגובה קצבת הילדים ובמשתנים מפקחים נוספים (ובכללם שיעור האבטלה), וזאת בקרב אוכלוסיות שהיצע העבודה שלהן עשוי להיות מושפע יותר מזה של אחרות מהתמורות בגובה קצבאות הילדים<sup>51</sup> (לוח נ'5 בנספח). מתברר שקצבת הילדים הממוצעת באותה תקופה (לעומת אימתן קצבה) הפחיתה את ההסתברות לעבוד של לא־יהודיות, ששיעורי התעסוקה שלהן נמוכים יחסית, בסדר גודל של 4–7 אחוזים.<sup>52</sup> בקרב חרדיות, המאופיינות בשיעורי תעסוקה גבוהים יחסית, הקצבה הממוצעת דווקא העלתה את ההסתברות לעבוד בכ־3 אחוזים.<sup>53</sup> במהלך התקופה נרשמה מגמת עלייה בשיעור התעסוקה של נשים בכל קבוצות האוכלוסייה, ושיעור האבטלה היה מתואם שלילית עם שיעור התעסוקה. יצוין כי במסגרת בדיקות הרגישות שתוארו לעיל נמצא כי האומדנים של השפעת השינויים בגובה קצבאות הילדים על הילודה באוכלוסיות השונות נותרו בעינם גם כאשר הושמטו המשתנים המסבירים של תעסוקת האישה ושכרה בשנה קודמת.

## ז. סיכום

סוגיית גובהן של קצבאות הילדים עולה תדיר על סדר היום הציבורי. קצבאות הילדים נועדו לסייע למשפחות לממן את הוצאות גידול ילדיהן, וכיוון שלאורך שנים הייתה נהוגה מדיניות פרוגרסיבית שלפיה גובה הקצבה לילד עולה עם מספר הילדים במשק הבית, היה זה מנגנון לתמיכה באוכלוסיות חלשות מרובות ילדים.

קצבאות הילדים מגדילות את ההכנסה המשפחתית ויכולות להשפיע על מגוון תחומי חיים והתנהגויות – רווחת בני הבית, היצע העבודה של האמהות, דפוסי הילודה ועוד. לדפוסי הילודה יש השלכות מקרו־כלכליות חשובות – ובכללן על אי־השוויון בהתחלקות ההכנסות, הצמיחה

51 לא נבחנו ערכיות ירושלים, משום שמצבם של ערביי ירושלים בשוק העבודה הורע משמעותית בעקבות האינתיפדה השנייה והקמת גדר ההפרדה.

52 נאמדה גם ההסתברות לעבוד במהלך השנים 2000–2007 של נשים בנות 22 ומעלה, כאשר למשתנים המסבירים נוסף דמי למספר ילדים בשנת 1999 שמעל חציון מספר הילדים לנשים בנות אותה קבוצת אוכלוסייה וגיל באותה שנה. משתנה הדמי אמור להצביע על קצב הלידות, המשקף את מספר הילדים הרצוי. אומדי קצבת הילדים נותרו דומים, חוץ מאשר אצל הבדואיות בדרום, שלגביהן האומד הפך ללא מובהק.

53 ניתן היה לשער שהמתאם החיובי בין גובה קצבאות הילדים לשיעור התעסוקה של חרדיות נובע מעליית שיעור התעסוקה של גברים חרדים, בתקופה שלאחר הקיצוץ החד בקצבאות, לעומת יציבות ברמה נמוכה ביותר בתקופה שקדמה לכך – התפתחות שעשויה הייתה להוביל ליציאת נשים חרדיות ממעגל העבודה. ואולם, אמידה של שיעור התעסוקה של גברים חרדים כתלות בגובה קצבאות הילדים ומשתנים מפקחים נוספים מצביעה דווקא על השפעה חיובית של גובה הקצבאות על שיעור התעסוקה.

הכלכלית והמדיניות הפיסקלית. דפוסי הילודה נוגעים גם בשאלות רגישות של המאזן הדמוגרפי בין קבוצות רוב לקבוצות מיעוט וכיוצא באלה.

בשני העשורים האחרונים היינו עדים לתמורות ניכרות בגובה קצבאות הילדים בישראל: באמצע שנות התשעים הועלו מאוד הקצבאות לרוב הילדים הלא-יהודיים מסדר גבוה, בתחילת שנות האלפיים הן הועלו מאוד לכל הילדים מסדר גבוה ("חוק הלפרט"), בשנת 2003 קוצצו קצבאות הילדים בשיעור חד, ולאחרונה, בשנת 2009, הייתה תפנית נוספת כלפי מעלה. מחקר זה בחן את השפעת השינויים בגובה קצבאות הילדים בישראל על הילודה במהלך השנים 1994 עד 2007.

הממצא המרכזי של המחקר הוא שלגובה קצבאות הילדים הייתה בשנים 1994-2007 השפעה דיפרנציאלית על הילודה, לפי קבוצת אוכלוסייה. קצבת הילדים הממוצעת לילד מסדר גבוה הגדילה את ההסתברות של נשים נשואות ערביות ללדת בסדר גודל של 6-7 אחוזים ושל חרדיות בכ-3 אחוזים, ולא הייתה לקצבה השפעה על הילודה של כלל הנשים היהודיות הלא-חרדיות והדרוזיות; השפעת הקצבה על הילודה של כל האוכלוסייה הסתכמה בפחות מ-2 אחוזים. תוצאות אלו עולות בקנה אחד עם הממצאים של Cohen et al. (2007) הנסובים על ערביות; השפעת הקצבאות על הילודה של חרדיות נמצאה במחקר הנוכחי נמוכה במידה משמעותית מאשר במחקרם, ובניגוד לנו הם מצאו השפעה חיובית חזקה ומובהקת בקרב יהודיות לא-חרדיות ודרוזיות.

לגובה קצבאות הילדים הייתה לרוב השפעה חזקה יותר על הילודה של נשים מבוגרות, מטופלות בילדים רבים ובעלות הכנסה משפחתית נמוכה, כשיתר הדברים קבועים – ואותן נשים גם הפחיתו יותר את הילודה לאחר הקיצוץ בקצבאות הילדים בשנת 2003.

בבדיקה מקדמית נמצאה השפעה שלילית של עלייה בגובה קצבאות הילדים על היצע העבודה של נשים לא-יהודיות. לכן נבחנה גם ההשפעה הכוללת של קצבאות הילדים על הילודה – הנובעת גם מהשפעת הקצבאות על היצע העבודה של נשים, ודרכו על פריון הילודה – והתוצאות נותרו ללא שינוי.

הקיצוץ בקצבאות היה אוניברסלי, ולכן אין אפשרות להסתמך על קבוצת ביקורת של ממש; לפיכך לא ניתן לשלול את האפשרות שחלק מצמצום הילודה בשנים האחרונות הוא תגובה למיתון הכלכלי של תחילת העשור, וכן לפגיעה הנרחבת ברשת הביטחון החברתית, אשר הקשתה על משפחות מעוטות הכנסה לממן את ההוצאות הכרוכות בגידול ילדים – וגורמים אלו כנראה מפוקחים באמידות חלקית בלבד. כן אפשר שתהליכים מתמשכים בתחומים החברתי, התרבותי, הדתי וכדומה הבשילו באותה העת, והם שהובילו גם כן לירידת פריון הילודה.

המחקר נערך זמן קצר יחסית לאחר הקיצוץ בקצבאות הילדים, והפרטים התקשו להעריך אם מדובר בשינוי קבוע או חולף – בפרט על רקע השינויים התכופים בקצבאות הילדים בתקופה הנחקרת ואחריה. לכן לא ברור באיזו מידה הירידה החדה של הפריון הכולל במהלך השנים 2004-2007 תתמיד בטווח הארוך ותביא להפחתת הפריון השלם.

חשוב להדגיש שהעבודה התמקדה בהשפעת הקיצוץ בקצבאות הילדים על הילודה, אך למהלך זה יכולות להיות השלכות גם בתחומים נוספים – רווחת המשפחה, היצע העבודה של אמהות, מצבם הבריאותי של יילודים, ומכאן גם מהלך חייהם, אי-השוויון בהתחלקות ההכנסות ועוד. סוגיות אלו טעונות מחקרים נפרדים.

## מקורות

- אבר-בדר ס' וגוטליב ד' (2008), "עולם עוני, חינוך ותעסוקה בחברה הערבית-בדווית: מבט השוואתי", מכון ון ליר בירושלים, התוכנית לכלכלה וחברה, מחקר מדיניות 6, ירושלים.
- אופיר מ' ואליאב ת' (2005), "קצבאות הילדים בישראל: מבט היסטורי וראייה בינלאומית", המוסד לביטוח לאומי, מנהל המחקר והתכנון, ירושלים.
- בן-דוד י' (2004), "הבדווים בישראל – היבטים חברתיים וקרקעיים", המכון לחקר מדיניות קרקעית ושימושי קרקע ע"ש בן שמש ומכון ירושלים לחקר ישראל, ירושלים.
- בצלם (2003), "משפחות אסורות – איחוד משפחות ורישום ילדים במזרח ירושלים", ירושלים.
- גורביץ נ' וכהן-קסטרו א' (2004), "החרדים: תפרוסת גיאוגרפית ומאפיינים דמוגרפיים, חברתיים וכלכליים של האוכלוסייה החרדית בישראל, 1996–2001", הלשכה המרכזית לסטטיסטיקה, סדרת ניירות עבודה, מס' 5, ירושלים.
- הלשכה המרכזית לסטטיסטיקה (שנים שונות), שנתון סטטיסטי לישראל, ירושלים.
- המוסד לביטוח לאומי (שנים שונות), סקירה שנתית, מנהל המחקר והתכנון, ירושלים.
- טולידנו א', זוסמן נ', פריש ר' וגוטליב ד' (2009), "השפעת גובה קצבאות הילדים על פריון הילודה", בנק ישראל, חטיבת המחקר, סדרת מאמרים לדיון 2009.13.
- מאיר א' ובן-דוד י' (1989), "התנהגות דמוגרפית-פיריונית של בדווי הנגב", המחלקה לגיאוגרפיה, אוניברסיטת בן-גוריון בנגב, באר שבע.
- מאיר א' ובן-דוד י' (1994), "העודף הסמוי: השתנות ערכם של צאצאים במשפחות של בדווים מתקבעים ומעוררים-למחצה בישראל", בטחון סוציאלי 41, 83–96.
- מיי-עמי נ' (2008), "קצבאות הילדים בישראל: סקירה היסטורית", הכנסת, מרכז המחקר והמידע, ירושלים.
- מישר מ' ומנסקי צ' (2000), "קצבאות הילדים והילודה בישראל: ממצאים ראשוניים", הרבעון לכלכלה 4, 535–565.
- סכלנקנס י' ואופיר מ' (2006), "השפעת קצבאות הילדים והנישואין על הילודה", האוניברסיטה העברית, הפקולטה למדעי החברה, המחלקה לסוציולוגיה ולאנתרופולוגיה, ירושלים.
- קמחי י' (2006), "משטר הפעלת גדר הביטחון סביב ירושלים: השלכות אפשריות על העיר", י' קמחי (עורך), גדר הביטחון בירושלים: השלכות על העיר ותושביה, מכון ירושלים לחקר ישראל, ירושלים.
- פריש ר' (2006), "קצבאות הילדים והשפעתן על פריון הילודה בישראל", הרבעון לכלכלה 2, 309–342.
- שנתון סטטיסטי לבדואים בנגב 2004 (2005), המרכז לחקר החברה הבדואית והתפתחותה, מרכז הנגב לפיתוח אזורי וקרן קונרד אדנאר.
- Abu-Rabia A., Elbedour S. and Scham S. (2008), "Polygamy and Post-nomadism among the Bedouin in Israel", *Anthropology of the Middle East* 3(2), 20–37.
- Acs G. (1996), "The Impact of Welfare on Young Mothers' Subsequent Childbearing Decisions", *The Journal of Human Resources* 31(4), 898–915.
- Baughman R. and Dickert-Conlin S. (2003), "Did Expanding the EITC Promote Motherhood?", *The American Economic Review Papers and Proceedings* 93(2), 247–251.

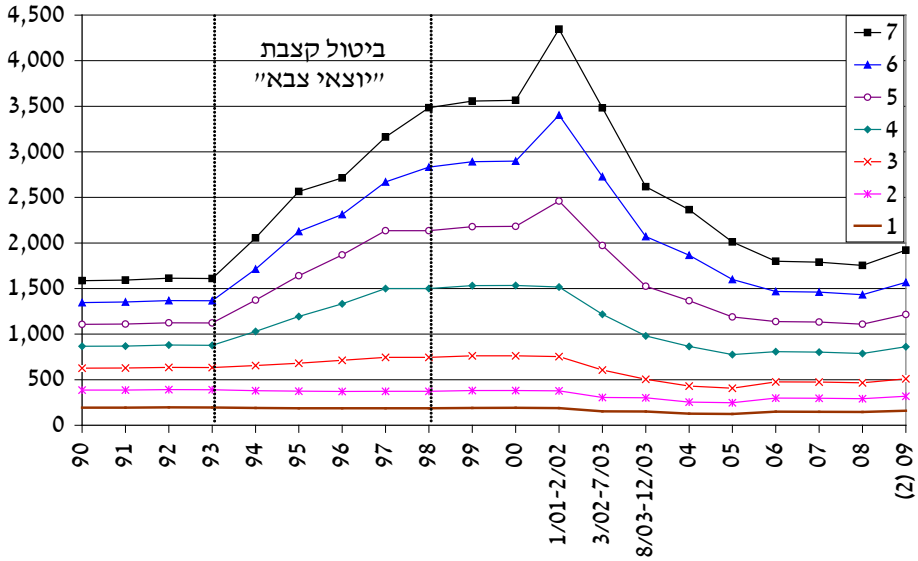
- Baughman R. and Dickert-Conlin S. (2007), "The Earned Income Tax Credit and Fertility", *Journal of Population Economics* 1432–1475 (online).
- Becker G.S. (1960), "An Economic Analysis of Fertility", A. Coale (ed.), *Demography and Economic Change in Developed Countries*, Princeton N.J.
- Becker G.S. (1991), *A Treatise on the Family*, Cambridge.
- Becker G.S. and Lewis H.G. (1973), "On the Interaction between the Quantity and Quality of Children", *Journal of Political Economy* 81(2), S279–S288.
- Beenstock M. (2007), "Do Abler Parents Have Fewer Children?", *Oxford Economic Papers* 59(3), 430–457.
- Berman E. (1999), "Subsidized Sacrifice: State Support of Religion in Israel", The Pinhas Sapir Center for Development, Tel-Aviv University, Discussion Paper No. 2–99, Tel-Aviv.
- Berman E. (2000), "Sect, Subsidy and Sacrifice: An Economist's View of Ultra-Orthodox Jews", *Quarterly Journal of Economics* 115(3), 905–953.
- Bjorklund A. (2006), "Does Family Policy Affect Fertility? Lessons from Sweden", *Journal of Population Economics* 19(1), 3–24.
- Black D. and others (2008), "Are children 'Normal'?", Federal Reserve Bank of St. Louis, Research Division, Working Paper 2008-040A.
- Brewer M., Ratcliffe A. and Smith S. (2007), "Does Welfare Reform Affect Fertility? Evidence from the UK", The Centre for Market and Public Organization, University of Bristol, Working Paper No. 07/177.
- Buttner T. and Lutz W. (1990), "Estimating Fertility Responses to Policy Measures in the German Democratic Republic", *Population and Development Review* 16(3), 539–555.
- Camasso M.J. (2004), "Isolating the Family Cap Effect on Fertility Behavior: Evidence from New Jersey's Family Development Program Experiment", *Contemporary Economic Policy* 22(4), 453–467.
- Cohen A., Dehejia R. and Romanov D. (2007), "Do Financial Incentives Affect Fertility?", NBER Working Paper 13700, Cambridge, Massachusetts, December.
- Cohen A., Dehejia R. and Romanov D. (2007), "Do Financial Incentives Affect Fertility?", NBER Working Paper 13700, Cambridge, Massachusetts, revised May 2009.
- DellaPergola S. (2007), *Actual, Intended, and Appropriate Family Size in Israel: Trends, Attitudes and Policy Implications*, Population Association of America – New York, March, 29–31.
- Duclos E., Lefebvre P. and Merrigan P. (2001), "A 'Natural Experiment' on the Economics of Stocks: Evidence on the Impact of Differential Family Policy on Fertility Rates in Canada", Center for Research on Economic Fluctuations and Employment (CREFE), University of Quebec, Montreal.
- Fairlie R.W. and London R.A. (1997), "The Effect of Incremental Benefit Level on Birth to AFDC Recipients", *Journal of Policy Analysis and Management* 16(4), 575–597.

- Frish R. (2008), "The Effect of Child Allowances on Fertility in Israel", *Israel Economic Review* 6(1), 1–22.
- Gauthier A.H. and Hatzius J. (1997), "Family Benefits and Fertility: An Econometric Analysis", *Population Studies* 51(3), 295–306.
- Georgellis Y. and Wall H.J. (1992), "The Fertility Effect of Dependent Tax Exemptions: Estimates for the United States", *Applied Economics* 24(10), 1139–1145.
- Grogger J. and Bronars S.G. (2001), "The Effect of Welfare Payments on the Marriage and Fertility Behavior of Unwed Mothers", *The Journal of Political Economy* 109(3), 529–545.
- Horvath-Rose A.E. and Peters H.E. (2008), "Capping Kids: The Family Cap and Non-Marital Childbearing", *Population Research and Policy Review* 27(2), 119–138.
- Hotz V.J., Klerman J.A. and Willis R.J. (1997), "The Economics of Fertility in Developed Countries", M.R. Rosenzweig and O. Stark (eds.), *Handbook of Population and Family Economics*, Elsevier.
- Jagannathan R., Camasso M.J. and Killingsworth M. (2004), "New Jersey's Family Cap Experiment: Do Fertility Impacts Differ by Racial Density?", *Journal of Labor Economics* 22(2), 431–459.
- Jones L.E., Schoonbroodt A. and Tertilt M. (2008), "Fertility Theories: Can They Explain the Negative Fertility-Income Relationship?", NBER Working Paper 14266, Cambridge, Massachusetts.
- Joyce T., Kaestner R. and Korenman S. (2002), "Welfare Reform and Non-Marital Fertility in the 1990s: Evidence from Birth Records", NBER Working Papers 9406, Cambridge, Massachusetts.
- Joyce T. and others (2004), "Family Cap Provisions and Changes in Births and Abortions", *Population Research and Policy Review* 23(5-6), 475–511.
- Kearney M.S. (2002), "Is There an Effect of Incremental Welfare Benefits on Fertility Behavior? A Look at the Family Cap", *The Journal of Human Resources* 39(2), 295–325.
- Laroque G. and Salanie B. (2008), "Does Fertility Respond to Financial Incentives?", IZA Discussion Paper No. 3575, Bonn.
- Levine P.B. (2002), "The Impact of Social Policy and Economic Activity Throughout Fertility Decision Tree", NBER Working Paper 9021, Cambridge, Massachusetts.
- Manski C.F. and Mayshar J. (2003), "Private Incentives and Social Interactions: Fertility Puzzles in Israel", *Journal of the European Economic Association* 1(1), 181–211.
- McNown R. and Ridao-Cano C. (2004), "The Effect of Tax-Benefit Policies on Fertility and Female Labor Force Participation in Canada", *Review of Economics of the Household* 2(3), 237–254.
- Milligan K. (2005), "Subsidizing the Stock: New Evidence on Tax Incentives and Fertility", *The Review of Economics and Statistics* 87(3), 539–555.
- Milligan K. and Stabile M. (2008), "Do Child Tax Benefits Affect the Wellbeing of

- Children? Evidence from Canada Child Benefit Expansions”, NBER Working Paper 14624, Cambridge, Massachusetts.
- Moffitt R.A. (1998), “The Effect of Welfare on Marriage and Fertility”, R. Moffitt (ed.), *Welfare, the Family, and Reproductive Behavior*, Washington D.C.
- Ohinata A. (2008), “Fertility Response to Financial Incentives: Evidence from the Working Families Tax Credit in the UK”, Warwick Economic Research Papers No. 851.
- Parent D. and Wang L. (2007), “Tax Incentives and Fertility in Canada: Permanent vs. Transitory Effects”, *Canadian Journal of Economics* 40(2), 371–400.
- Ridao-Cano C. and McNown R. (2005), “The Effect of Tax-Benefit Policies on Fertility and Female Labor Force Participation in the United States”, *Journal of Policy Modeling* 27(9), 1083–1096.
- Schellekens J. (2007), “Family Allowances and Fertility: Socio-economic and Religious Differential”, Department of Sociology and Anthropology, Hebrew University, Jerusalem (manuscript).
- Schellekens J. (2009), “Family Allowances and Fertility: Socioeconomic Differential”, *Demography* 46(1), 451–458.
- Whittington L.A., Alm J. and Peters H.E. (1990), “Fertility and the Personal Exemption: Implicit Pronatalist Policy in the United States”, *The American Economic Review* 80(3), 545–556.
- Whittington L.A. (1992), “Taxes and the Family: The Impact of the Tax Exemption for Dependents on Marital Fertility”, *Demography* 29(2), 215–226.
- Willis R.J. (1973), “A New Approach to the Economic Theory of Fertility Behavior”, *The Journal of Political Economy* 81(2), S14–S64.
- Zhang J., Quan J. and Meerbergen P.V. (1994), “The Effect of Tax-Transfer Policies on Fertility in Canada, 1921–88”, *The Journal of Human Resources* 29(1), 181–201.

נספח

ציור נ"1: קצבת הילדים<sup>1</sup> למשפחה, לפי מספר הילדים: מי שאינם זכאים לקצבת "יוצאי צבא", 1990 עד 2009 (ש"ח לחודש, במחירים ממוצעים של 2007)

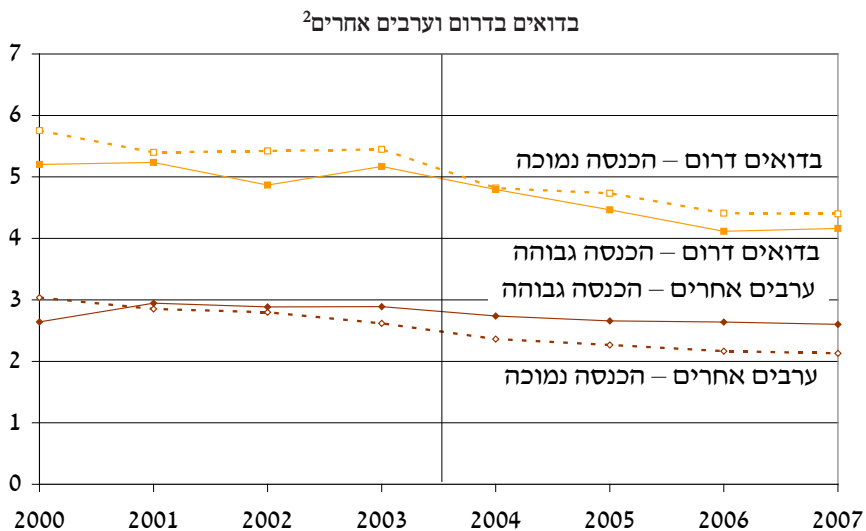
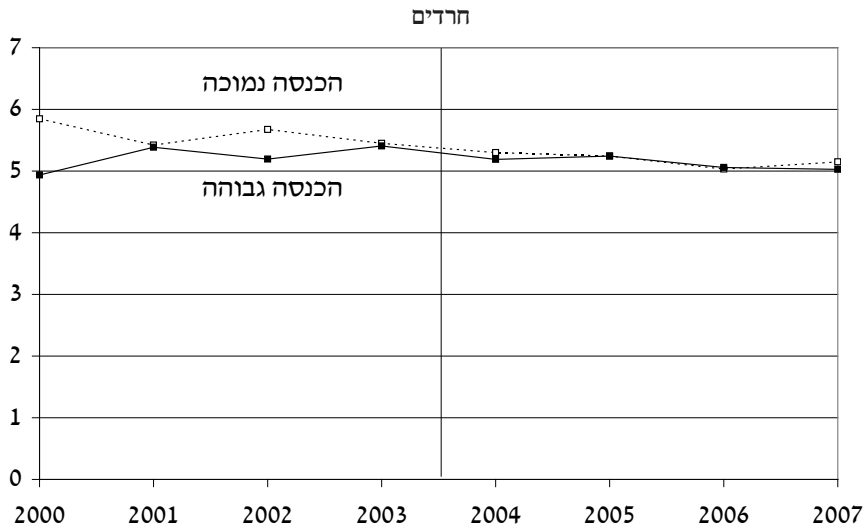


המקור: המוסד לביטוח לאומי ועיבודי המחברים.

- (1) לילדים שנולדו עד יוני 2003.
- (2) לא כולל תוספת לקצבת הילדים מסדר 2-4 במסגרת חוק ההתייעלות הכלכלית לשנים 2009-2010 (חוק ההסדרים).



ציור נ'2: הפריון הכולל של נשים נשואות בנות 25-44 לפי הכנסת האישה,<sup>1</sup>  
2000 עד 2007



- המקור: המוסד לביטוח לאומי ועיבודי המחברים.  
 (1) הכנסה שנתית ברוטו של האישה בשנת 2000 מעבודה שכירה ועצמאית. הכנסה נמוכה - בשליש התחתון של התפלגות הכנסות הנשים ילידות אותה שנה ולאום. הכנסה גבוהה - בשליש העליון של התפלגות הכנסות הנשים ילידות אותה שנה ומאותו לאום.  
 (2) ערביות שאינן בדואיות או תושבות ירושלים (לא כולל גם דרוזיות).

לוח נ"ו: השינוי במספר הילדים הממוצע שנולדו לאישה נשואה בתקופה שלאחר הקיצוץ בקצבאות הילדים בהשוואה לתקופה שלפניו<sup>1</sup>, לפי הלאום, הגיל ומספר הילדים בתחילת כל תקופה<sup>2</sup>

קבוצת גיל	יורדים לאחריים							יורדים לאחריים									
	0	1	2	3	4	5	6	7	0	1	2	3	4	5	6	7	
19-15	0.332	0.174	0.274	0.003	-0.091	0.157	-0.086	-0.014	-0.010	-0.179	0.131	-0.227	-0.053	-0.039	-0.046	-0.034	-0.058
24-20	0.091	0.119	0.073	0.038	-0.018	0.030	-0.018	0.080	-0.010	-0.141	-0.092	-0.077	-0.102	-0.047	-0.046	-0.034	-0.058
29-25	0.049	0.050	0.025	0.000	0.051	0.030	-0.014	0.080	-0.010	-0.052	-0.060	-0.067	-0.062	-0.046	-0.046	-0.034	-0.058
34-30	0.184	0.111	0.030	0.007	0.015	0.007	-0.014	0.080	-0.010	-0.010	0.195	0.068	-0.013	-0.034	-0.049	-0.034	-0.058
39-35	0.133	0.095	0.053	0.003	0.002	0.003	-0.010	0.004	-0.010	-0.023	-0.024	0.016	-0.023	-0.058	-0.017	-0.012	-0.058
44-40	0.036	0.011	0.005	0.003	0.002	0.003	-0.010	0.004	-0.010	-0.023	-0.024	0.016	-0.023	-0.058	-0.017	-0.012	-0.058
			<b>בדואים דרום</b>							<b>בדואים צפון</b>							
19-15	0.023	-0.189	-0.257	-0.275	-0.342	-0.200	-0.312	-0.353	-0.085	-0.081	-0.081	-0.257	-0.274	-0.244	-0.291	-0.048	-0.088
24-20	-0.034	-0.156	-0.286	-0.251	-0.416	-0.303	-0.287	-0.353	-0.085	-0.081	-0.081	-0.257	-0.274	-0.244	-0.291	-0.048	-0.088
29-25	-0.061	-0.380	-0.200	-0.251	-0.416	-0.303	-0.287	-0.353	-0.085	-0.081	-0.081	-0.257	-0.274	-0.244	-0.291	-0.048	-0.088
34-30	-0.006	-0.380	-0.200	-0.251	-0.416	-0.303	-0.287	-0.353	-0.085	-0.081	-0.081	-0.257	-0.274	-0.244	-0.291	-0.048	-0.088
39-35	-0.006	-0.380	-0.200	-0.251	-0.416	-0.303	-0.287	-0.353	-0.085	-0.081	-0.081	-0.257	-0.274	-0.244	-0.291	-0.048	-0.088
44-40	-0.006	-0.380	-0.200	-0.251	-0.416	-0.303	-0.287	-0.353	-0.085	-0.081	-0.081	-0.257	-0.274	-0.244	-0.291	-0.048	-0.088
			<b>בדואים דרום</b>							<b>בדואים צפון</b>							
19-15	0.185	-0.173	-0.118	-0.171	-0.108	-0.212	-0.301	-0.154	-0.011	-0.058	-0.092	-0.172	-0.174	-0.169	-0.169	-0.169	-0.169
24-20	0.230	-0.104	-0.168	-0.113	-0.137	-0.170	-0.301	-0.154	-0.011	-0.126	-0.036	-0.172	-0.174	-0.169	-0.169	-0.169	-0.169
29-25	0.083	-0.032	-0.113	-0.118	-0.077	-0.118	-0.301	-0.154	-0.011	-0.047	0.013	-0.172	-0.174	-0.169	-0.169	-0.169	-0.169
34-30	0.019	0.004	-0.164	-0.118	-0.077	-0.118	-0.301	-0.154	-0.011	-0.047	0.013	-0.172	-0.174	-0.169	-0.169	-0.169	-0.169
39-35	-0.014	0.126	0.055	-0.033	-0.042	-0.033	-0.069	-0.011	-0.011	-0.056	-0.066	-0.172	-0.174	-0.169	-0.169	-0.169	-0.169
44-40	-0.016	-0.016	0.005	-0.010	0.005	-0.010	-0.004	0.034	0.034	-0.031	-0.021	-0.172	-0.174	-0.169	-0.169	-0.169	-0.169
			<b>בדואים אחרים</b>							<b>בדואים אחרים</b>							
19-15	-0.055	-0.159	-0.304	-0.169	-0.284	0.128	-0.256	-0.124	-0.061	-0.058	-0.092	-0.172	-0.174	-0.169	-0.169	-0.169	-0.169
24-20	-0.178	-0.162	-0.173	-0.181	-0.153	0.128	-0.256	-0.124	-0.061	-0.058	-0.092	-0.172	-0.174	-0.169	-0.169	-0.169	-0.169
29-25	-0.185	-0.166	-0.201	-0.121	-0.126	0.128	-0.256	-0.124	-0.061	-0.058	-0.092	-0.172	-0.174	-0.169	-0.169	-0.169	-0.169
34-30	-0.087	-0.152	-0.171	-0.121	-0.126	0.128	-0.256	-0.124	-0.061	-0.058	-0.092	-0.172	-0.174	-0.169	-0.169	-0.169	-0.169
39-35	0.023	-0.127	-0.016	-0.028	-0.045	-0.030	-0.069	-0.061	-0.061	-0.058	-0.092	-0.172	-0.174	-0.169	-0.169	-0.169	-0.169
44-40	0.007	0.021	-0.009	0.001	-0.000	-0.013	-0.008	-0.002	-0.002	-0.058	-0.092	-0.172	-0.174	-0.169	-0.169	-0.169	-0.169

המקור: המוסד לביטוח לאומי ועבודת המחקר.  
 (1) התקופה שלאחר הקיצוץ בקצבאות ילדים - 1/7/2004 עד 31/12/2007; התקופה שלפניו - 1/7/1997 עד 31/12/2000.  
 (2) מודגשים הפרטים המובהקים ברמת מובהקות של 5 אחוזים. האים ריקים מציינים פחות מ-100 תצפיות בכל אחת מהתקופות.

לווח נ'2: השפעת גובה קצבת הילדים<sup>1</sup> על ההסתברות של נשים ללדת לפי קבוצת אוכלוסייה, 1994 עד 2007

דרוזים	ערביי ירושלים	בדואים צפון	בדואים דרום	ערבים <sup>2</sup>	חרדים	יהודים לא-חרדים	
ההשפעה השולית של הקצבה <sup>3</sup>							
-4.7E-6	***1.2E-5	***1.4E-5	***2.0E-5	***1.7E-5	***5.4E-6	3.2E-7	סה"כ
-3.7E-6	***1.4E-5	***1.3E-5	***1.7E-5	***1.6E-5	***6.2E-6	***3.8E-6	נשואות
ההשפעה של הקצבה בנקודת הממוצעים של השנים 1994 עד 2007							
לא מובהק	5.6%	7.1%	8.5%	8.7%	2.4%	לא מובהק	סה"כ
לא מובהק	6.1%	5.8%	5.8%	7.4%	2.6%	2.2%	נשואות

המקור: המוסד לביטוח לאומי ועיבודי המחברים.  
\* מובהק ברמת מובהקות של 10 אחוזים, \*\* מובהק ברמת מובהקות של 5 אחוזים, \*\*\* מובהק ברמת מובהקות של 1 אחוז.

(1) הקצבה לילד 4 - יהודים לא-חרדים, ערבים, בדואים צפון, ערביי ירושלים, דרוזים; הקצבה לילד 7 - חרדים, בדואים דרום.

(2) לא כולל בדואים, ערביי ירושלים ודרוזים.

(3) אמידות כמו בלוח 3. מספר התצפיות של נשים נשואות - כמו בלוח 3. באמידות של סה"כ הנשים נוספו משתני דמי למצבים המשפחתיים והושמטו משתני בן הזוג.

לוח נ' 3: מבחני רגישות להכללת משתנים מפקחים באמידת ההשפעה של גובה קצבת הילדים<sup>1</sup> על ההסתברות של נשים נשואות ללדת, לפי קבוצת אוכלוסייה, 1994 עד 2007<sup>2,3</sup>

דרוזים	ערביי ירושלים	בדואים צפון	בדואים דרום	ערבים <sup>4</sup>	חרדים	
-3.7E-6	***1.4E-5	***1.3E-5	***1.7E-5	***1.6E-5	***6.2E-6	כל המשתנים (לוח 3)
-2.2E-6	***1.5E-5	***1.3E-5	***1.6E-5	***1.7E-5	***5.8E-6	בלי משתנים "אנדוגניים"
-1.7E-6	***1.5E-5	***1.4E-5	***1.5E-5	***1.7E-5	***4.6E-6	המגמה + גיל האישה בלבד
#-1.9E-6	***1.4E-5	#1.4E-5	***1.6E-5	***1.8E-5	***5.3E-6	המגמה + גיל האישה בלבד (cluster) (לאישה)
154,173	207,730	54,780	108,418	1,000,785	220,055	מספר התצפיות

המקור: המוסד לביטוח לאומי ועיבודי המחברים.  
 \* מובהק ברמת מובהקות של 10 אחוזים, \*\* מובהק ברמת מובהקות של 5 אחוזים, \*\*\* מובהק ברמת מובהקות של 1 אחוז.

- # לא התקבלו סטיות תקן מסיבה טכנית.
- (1) הקצבה לילד 4 - ערבים, בדואים צפון, ערביי ירושלים, דרוזים; הקצבה לילד 7 - חרדים, בדואים דרום.
  - (2) התייחסות לנשים יהודיות לא-חרדיות ניתן למצוא בגוף העבודה.
  - (3) תוצאות האמידות הכוללות את המשתנים המסבירים העולים להיות אנדוגניים נלקחו מלוח 3 בגוף העבודה. באמידות שאינן כוללות את המשתנים ה"אנדוגניים" הושמטו: לידה בשנה הקודמת, תעסוקת האישה, שכר האישה, גובה הגמלה להבטחת הכנסה, קבלת דמי מזונות, קבלת קצבת נכות, שכר בן הזוג, תעסוקת בן הזוג כעצמאי, שיעור החרדים במיקוד (לחרדים בלבד), הפריון הכולל במיקוד (לחרדים בלבד), מספר הילדים הקודמים. נותרו באמידות המשתנים הבאים: גובה הקצבת הילדים, המגמה, נישואים בשנה הקודמת, כנות בלבד, קבוצת המוצא (לחרדים בלבד), עולה חדש (לחרדים בלבד). גיל בן הזוג, גיל בן הזוג בריבוע, מספר האחים והאחיות לאם, חרדי בהגדרה צרה (לחרדים בלבד), שיעור האבטלה, נפת/מחוז מגורים (ללא-יהודים בלבד), מגורים בעיר מעורבת (לערבים בלבד), מגורים ביישוב לא-מוכר (לבדואים בלבד) וגיל האישה.
  - (4) לא כולל בדואים, ערביי ירושלים ודרוזים.

**לוח נ'4: השפעת גובה קצבת הילדים<sup>1</sup> על ההסתברות של נשים נשואות ללדת לפי קבוצת אוכלוסייה, 1994 עד 2007: עם ובלי פיקוח על גיל הנישואים הראשונים**

דרוזים	ערביי ירושלים	בדואים צפון	בדואים דרום	ערבים <sup>2</sup>	חרדים	יהודים לא-חרדים	
<b>ההשפעה השולית של הקצבה<sup>3</sup></b>							
-3.8E-6	***1.6E-5	***1.4E-5	***1.9E-5	***1.7E-5	***7.4E-6	***6.1E-6	עם פיקוח
-3.7E-6	***1.4E-5	***1.3E-5	***1.7E-5	***1.6E-5	***6.2E-6	***3.8E-6	ללא פיקוח
<b>ההשפעה של הקצבה בנקודת הממוצעים של השנים 1994 עד 2007</b>							
לא מובהק	7.0%	6.2%	6.5%	7.9%	3.1%	3.5%	עם פיקוח
לא מובהק	6.1%	5.8%	5.8%	7.4%	2.6%	2.2%	ללא פיקוח

המקור: המוסד לביטוח לאומי ועיבודי המחברים.  
 \* מובהק ברמת מובהקות של 10 אחוזים, \*\* מובהק ברמת מובהקות של 5 אחוזים, \*\*\* מובהק ברמת מובהקות של 1 אחוז.  
 (1) הקצבה לילד 4 - יהודים לא-חרדים, ערבים, בדואים צפון, ערביי ירושלים, דרוזים; הקצבה לילד 7 - חרדים, בדואים דרום.  
 (2) לא כולל בדואים, ערביי ירושלים ודרוזים.  
 (3) אמידות כמו בלוח 3. מספר התצפיות - כמו בלוח 3.  
 (4) באמידות עם פיקוח נכלל גם המשתנה גיל הנישואים (וכן שיעור בוגרות תיכון ומעלה לפי קבוצת אוכלוסייה ושנתון הלידה, שאומדיה אינם מובהקים).

**לוח נ'5: השפעת גובה קצבת הילדים על ההסתברות של נשים לעבוד לפי קבוצת אוכלוסייה, 1994 עד 2007**

דרוזים	בדואים דרום	ערבים <sup>1</sup>	חרדים	
***-2.0E-5		***-1.0E-5		הקצבה לילד 4
	***-1.0E-5		***8.1E-6	הקצבה לילד 7
***0.0512	***0.0840	***0.0466	***0.0424	המגמה
***-0.0449	-0.0061	***-0.0373	***-0.0299	שיעור האבטלה <sup>2</sup>
✓	✓	✓	✓	משתנים מפקחים נוספים <sup>3</sup>
336,955	350,358	2,345,925	435,141	מספר התצפיות
0.095	0.090	0.074	0.126	Adjusted R <sup>2</sup> <sup>4</sup>
-7.3%	-4.6%	-3.5%	2.6%	השפעת קצבת הילדים בנקודת הממוצעים

המקור: המוסד לביטוח לאומי ועיבודי המחברים.  
 \* מובהק ברמת מובהקות של 10 אחוזים, \*\* מובהק ברמת מובהקות של 5 אחוזים, \*\*\* מובהק ברמת מובהקות של 1 אחוז.  
 (1) לא כולל בדואים, ערביי ירושלים ודרוזים.  
 (2) שיעור האבטלה הכלל-ארצי.  
 (3) חותך, גיל האישה (בדיד), לידה בשנה הקודמת, המצב המשפחתי, נישואים בשנה הקודמת, גירושים בשנה הקודמת, בנות בלבד. לחרדים נוספו המשתנים המסבירים שיעור חרדים במיקוד, פריון כולל במיקוד וחרדי בהגדרה צרה; לערבים נוספו מחוז המגורים ומגורים בעיר מעורבת; לבדואים בדרום נוספו נפת המגורים ומגורים ביישוב לא מוכר; לדרוזים נוספה נפת המגורים.  
 (4) McFadden's (adjusted) R<sup>2</sup>. מספר התצפיות - כמו בלוח 3.